

HISTORIA
ARCHITEKTURY
I KONSERWACJA
ZABYTKÓW

Marcin Furtak
Dr inż. arch.
Politechnika Krakowska
Małopolskie Laboratorium
Budownictwa Energooszczędnego

WILLE COPOWSKIE

THE VILLAS OF COP

STRESZCZENIE

Artykuł omawia reprezentatywne przykłady willi modernistycznych wznoszonych w ramach budowy przyzakładowych osiedli patronackich powstających w trakcie realizacji Centralnego Okręgu Przemysłowego. Autor opisuje budynki zwracając uwagę na ich rolę w układach urbanistycznych, pokazuje rozwiązania funkcjonalne oraz ich ukształtowanie architektoniczne. Analiza wybranych przykładów pozwala na zobrazowanie zbliżonych mechanizmów określających procesy twórcze a także skojarzeń tworzących zuniifikowaną paletę rozwiązań przestrzennych przy zachowaniu indywidualizmu poszczególnych budynków. Wille pochodzące z obszarów najważniejszych inwestycji copowskich okazują się pomimo różnic formalnych, zbliżone do siebie w warstwie ideowej warsztatu architektonicznego, który je kreował. Pełniąc rolę estetyczną, użytkową i wizerunkową obiekty te wpisują się w wielowymiarowy kanon dziedzictwa architektonicznego COP-u stanowiąc o jego trwałości i dojrzałości.

Słowa kluczowe: Centralny Okręg Przemysłowy, COP, modernizm, wille modernistyczne, budynki jednorodzinne

ABSTRACT

The article presents the representative examples of modernist villas built as a part of patronage housing estates raised during the erection of the Central Industrial District. The author describes building's functional solutions and their architectural shape and highlight their role in urban systems. Analysis of selected examples characterize mechanisms of creative processes as well as the associations which influenced their forming. The villas from the areas of the most important COP's investments have similar ideological architectural workshop, despite differences in their formal appear. Their aesthetic, functional and esthetic attributes are part of a multi-dimensional architectural heritage of the Central Industrial District.

Keywords: Central Industrial District, COP, modernism, modernistic villas, family villas

1. WSTĘP

Centralny Okręg Przemysłowy jako największe założenie gospodarcze, ekonomiczne i budowlane okresu II RP niósł za sobą szereg inwestycji o znaczeniu regionalnym i państwowym. W ramach jego budowy wznoszono założenia fabryczne, modelowano strukturę osiedleńczą miast a także rozplanowywano nowe kolonie mieszkaniowe. W trakcie prowadzenia procesów rozbudowy Okręgu dochodziło do znacznych migracji mieszkańców wynikających ze zmiany miejsca zatrudnienia.

W ramach tworzenia COP-u powstało kilkanaście całkowicie nowych, dużych założeń przemysłowych, które niosły ze sobą nie tylko nowe miejsca pracy ale stworzyły również impuls do budowy wraz z nimi, sieci nowoczesnych jak na owe czasy osiedli dla kadry inżynierskiej i robotniczej. Powstające na surowym korzeniu osiedla posiadały dobrze rozwiniętą infrastrukturę, komplementarne budynki użyteczności publicznej a nierzadko dodatkowe założenia parkowe i ogrodowe. Sposób ich projektowania wynikał z możliwości finansowych inwestora, ukształtowania terenu, oddalenia od macierzystego zakładu pracy oraz ogólnego programu funkcjonalnego, który przygotowywano każdorazowo na wstępnym etapie inwestycji.¹

Jednym z głównych elementów kształtowania nowych założeń copowskich, z punktu widzenia kompozycji i funkcjonalności, były obiekty willowe przeznaczone dla najwyższej kadry technicznej.

2. STREFOWANIE OSIEDLI I ROLA ZABUDOWY WILLOWEJ W STRUKTURZE OSIEDLEŃCZEJ W COP

Przedstawiciele kadry kierowniczej i technicznej związana z budową Centralnego Okręgu Przemysłowego byli grupą pracowniczą niezwykle deficytową i pożądaną zarazem. O ile na terenie COP-u występowała gwałtowny nadpodaż najslabiej wykwalifikowanych robotników, o tyle specjaliści związani z budową maszyn, obróbką metalową i metalurgiczną oraz znawcy produkcji wojskowej stanowili nieliczną grupę zawodową, grupę cieszącą się poważaniem i prestiżem.

W rodzącej się na nowo Rzeczypospolitej osoby o zdolnościach kierowniczych i fachowcy wąskich specjalności wywodzili się ze środowisk inteligenckich, kół wojskowych i z racji swoich kompetencji decydowali najczęściej o powodzeniu realizowanych przez Inwestora (najczęściej państwowego lub wojskowego) zamierzeń.²

Ich rolę w strukturze przedsiębiorstwa odzwierciedlało dodatkowo rozplanowanie patronackich osiedli mieszkaniowych, zgodnie z którym prawie we wszystkich osiedlach copowskich ewidentnie wyodrębniano części przeznaczone do zamieszkania dla osobnych grup zawodowych. Osobne strefy zamieszkania posiadali robotnicy, osobne majstrzy, inżynierowie i kadra kierownicza. Dla każdej z grup ukształtował się odmienny typ zabudowy.³

¹ Furtak M., Genius loci architektury Centralnego Okręgu Przemysłowego (na przykładzie rejonu „A”), praca doktorska pod kierunkiem prof. A. Böhma obroniona na Wydziale Architektury Politechniki Krakowskiej w 2007r.

² Landau Z., Tomaszewski J., Gospodarka Polski międzywojennej, t. IV, Warszawa 1967

³ Chałupski J., Osiedla mieszkaniowe budowane przy fabrykach i zakładach przemysłowych w rejonie przetwórczym

O ile robotnicy swoje miejsce zamieszkania znajdowali najczęściej w wielomieszkaniowych blokach lub niewielkich kilkurodzinnych domkach robotniczych mających niewielką powierzchnię użytkową, o tyle kadra techniczna mogła liczyć na mniej intensywną zabudowę wielomieszkaniową i znacznie korzystniejsze metraże mieszkań. Ewenementem na tym polu była kadra kierownicza, dla której praktycznie każdorazowo przeznaczano jedno lub dwurodzinne budynki willowe. Dyrektorzy zakładów przemysłowych praktycznie każdorazowo otrzymywali do zamieszkania obiekty jednorodzinne i wolnostojące - nietuzinkowe architektonicznie i funkcjonalnie.

Obserwacja poszczególnych założeń urbanistycznych pozwala na konstatację, że wspomniane obiekty willowe stawały się istotnym i eksponowanym elementem struktury osiedleńczej. Reprezentowały prestiż przedsiębiorstwa, nadrzędność w strukturze organizacyjnej ich użytkownika oraz element wizerunku władzy państwowej. Przywiązanie szczególnej uwagi do projektowania i umiejscowienia obiektów willowych w COP-ie wynikało również z przesłanki społecznej. Lokalizacje nowych zakładów przemysłowych w ustronnych, słabo zurbanizowanych a często prowincjonalnych jak na ówczesne czasy rejonach kraju, było dla wybitnych inżynierów i wojskowych egzotyczne i wątpliwe. Atrakcyjna nieruchomość, nowoczesne i funkcjonalne budownictwo a także duże metraże pomieszczeń stawały się niewątpliwym magnesem mającym na celu przekonanie do podjęcia trudnej misji

budowania przedsiębiorstw całkowicie od nowa.

3. PRZYKŁADY REALIZACYJNE

Doskonałym przykładem różnych form architektonicznych, estetycznych i funkcjonalnych zabudowy willowej wznoszonej w ramach budowy Centralnego Okręgu Przemysłowego są wille dyrektorskie powstałe w największych nowo wznoszonych zakładach przemysłowych COP – Stalowej Woli, Mielcu, Nowej Dębie i Kraśniku.

Analiza usytuowania poszczególnych willi dowodzi specjalnej uwagi jaką architekci obejmowali obiekty tego typu.

W Stalowej Woli stopień powojennego zdeformowania budynków nie pozwala na jednoznaczne określenie programu i kształtu willi dyrektorskich Zakładów Południowych. Wille dyrektorskie poszczególnych wydziałów zachowane do naszych czasów (wzdłuż ul. Prymasa Wyszyńskiego) zamykały budowane miasto od strony wschodniej. W tym rejonie miała powstać ekskluzywna dzielnica „kolonia nad Sanem” z szeregiem budynków użyteczności publicznej. Lokalizacja zabudowy dyrektorskiej w tej strefie miasta, w połowie odległości pomiędzy dzielnicą robotniczą a Zakładami Południowymi (przedwojenna nazwa Huty Stalowa Wola) miała znaczenie zarówno praktyczne (długość dojazdu) i symboliczne (serce układu). Wymowny był również ogrodowy anturaż willi i rozmiary działek (ogrody miały powierzchnię ok. 3000m²) dający poczucie spokoju i komfortu.



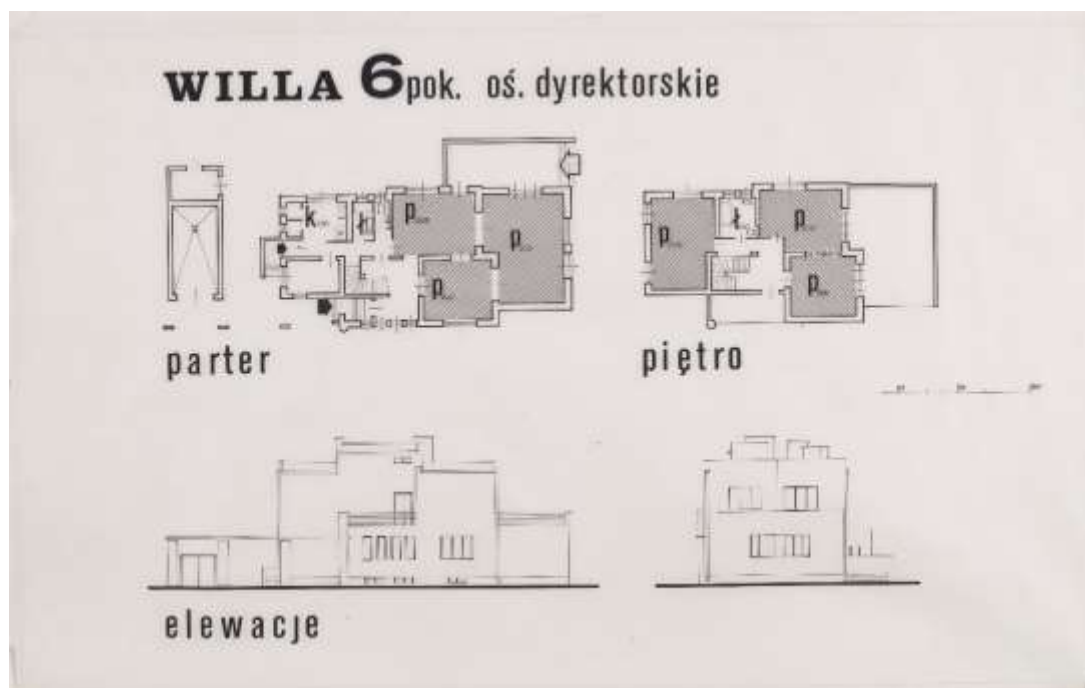
Il. 1 Willa dyrektorska w Stalowej Woli, ul. Wyszyńskiego 8

Ill. 1 The director's villa in Stalowa Wola, Wyszyńskiego 8

Wille dyrektorskie w Stalowej Woli na tle różnorodnej zabudowy miasta nawiązywały do obiektów utrzymanych w konwencji reprezentacyjnej, pełnej patosu, uwzględniającej elementy wyrazu architektonicznego budynków administracji państwowej (tj. np. kolumnady), nowoczesnej i eleganckiej. Absolwent Politechniki Warszawskiej, architekt Bronisław Rudziński zaprojektował je z uwzględnieniem aktualnych trendów funkcjonalnych i estetycznych ale na tyle zgodnie z duchem architektonicznym pozostałych budynków mieszkalnych miasta, że nie epatowały przesadnym zbytkiem i wystawnością. Typowa willa dyrektorska (wzniesiono kilka obiektów tego typu) składała się z sześciopokojowej części mieszkalnej

zaprojektowanej na dwóch kondygnacjach i wolnostojącego garażu. Łączny metraż powierzchni mieszkalnej wynosił ok. 208m². Na parterze znajdowały się trzy pokoje dnie połączone amfiladowo ze sobą (dwa z nich miały wyjście na taras ogrodowy), obszerny hall z klatką schodową, kuchnia ze spiżarką, słuźbówka i łazienka oraz wc. Na piętrze zaprojektowano trzy sypialnie z łazienką, przy czym z dwu z nich można było wyjść na obszerny taras. W bezpośrednim sąsiedztwie zabiegowej klatki schodowej przewidziano również wyjście na dodatkowy balkon widoczny od frontu budynku. Willa posiadała wyraźnie rozdzielone strefy nocną i dzienną a także co ciekawe – drugie niezależne wejście gospodarcze dla słuźby.⁴

⁴ Muzeum Architektury we Wrocławiu,
CF026676 Mat-IIIb-849-2
54



Il. 2 Projekt willi dyrektorskiej w Stalowej Woli

Ill. 2 Design of director's villa in Stalowa Wola

Architektonicznie obiekt oparto o rozrzeźbiony prostokąt i ukształtowano jako grę prostopadłościennych form z kulminacją w postaci delikatnie zaokrąglonego ryzalitu. Element ten był jednocześnie ścianą wejścia i balustradą balkonu na pierwszym piętrze. Charakterystycznym elementem budynku była zrytmizowana rzędem filarów, przekryta daszkiem pergola łącząca willę z garażem. Całość otynkowana jasnym, szlachetnym tynkiem i podcięta delikatnie kontrastującym cokołem wykonanym z brązowych płytek klinkierowych wpisywała się w nurt eleganckiego funkcjonalizmu końca lat 30-tych XX wieku. Niezaprzeczalnie wpływ na ostateczny kształt willi miało gruntowe wykształcenie architekta, który jako absolwent Wydziału Architektury Politechniki Warszawskiej swoimi

projektami nawiązywał do konwencji estetycznych nauczanych na swojej uczelni.

Willa dyrektora Wytwórni Płatowców nr 2 w Mielcu (obecnie ul. Chopina 18) została pierwotnie ułożona we wschodniej części osiedla, vis a vis centralnego skweru mającego charakter zieleńca oraz pomiędzy innymi najważniejszymi budynkami struktury – kościołem, domem społecznym oraz willami zastępców dyrektora i blokiem urzędniczym. Pomimo, że w fazie realizacyjnej zamieniono kolejność budynków sąsiednic, eksponowana lokalizacja dyrektorówki nie zmieniła się a jej obecność przy specjalnie wyprofilowanej drodze opartej na łuku i skupiającej najważniejsze obiekty osiedla dowodziła rangi jej użytkownika.



Il. 3. Willa dyrektorska w Mielcu, ul. Chopina 18, elewacja frontowa, fot. autora

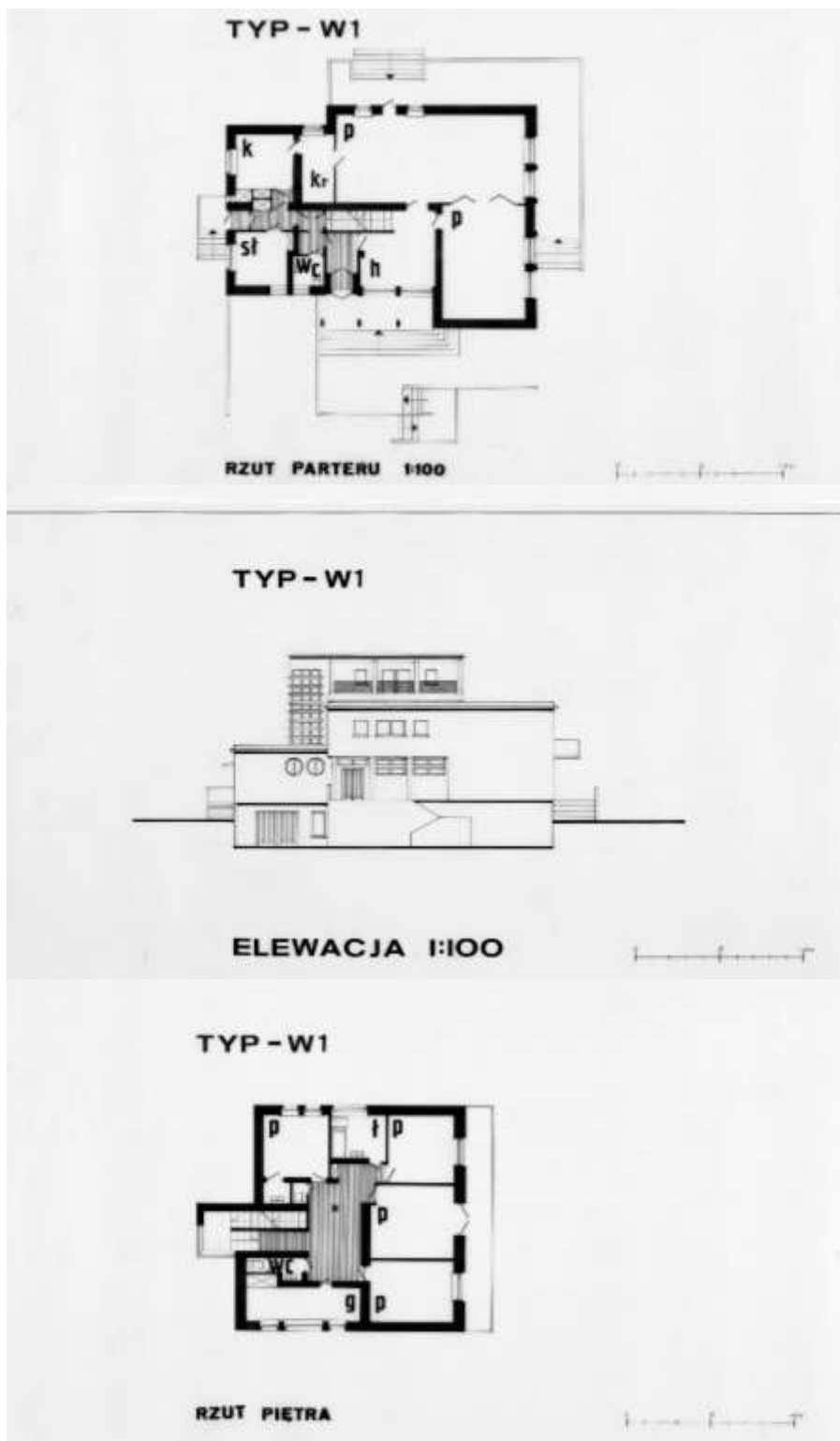
Ill. 3. Director's villa in Mielec, ul. Chopina 18, front elevation, author's photo

Obiekt zaprojektował Edgar Norwerth, wybitny polski architekt i urbanista, krytyk i teoretyk architektury, absolwent Instytutu Inżynierów Cywilnych w Petersburgu. Jego autorstwa pozostaje również niezrealizowany dom społeczny, przewidziany względem willi po sąsiedzku.

Łączna powierzchnia willi wynosi ok. 257m². Obiekt miał sześć pomieszczeń mieszkalnych zgrupowanych na dwóch kondygnacjach i podpiwniczenie z garażem i pomieszczeniami gospodarczymi. Na parterze znajdowały

dwa połączone amfiladowo pokoje, z których jeden pełnił rolę jadalni oraz miał dostęp do osobnego aneksu mieszczącego kredens. Pomieszczenie z kredensem łączyło się bezpośrednio z kuchnią ulokowaną naprzeciwko służbówki. Do owych dwóch pomieszczeń prowadziło osobne wejście służbowe umiejscowione w części szczytowej budynku. Wejście frontowe, główne, prowadziło do hallu z zabiegową klatką schodową. Na piętrze architekt zaprojektował cztery sypialnie, łazienkę z wanną i osobno wydzieloną garderobę połączoną z wc.⁵

⁵ Muzeum Architektury we Wrocławiu, Mat IIIb-840-CF028628 oraz Mat IIIb-840-CF028629



Il. 4. Willa dyrektorska w Mielcu, projekt
 Ill. 4. Director's villa in Mielec, design

Pionowy prostopadłościan mieszczący klatkę schodową przewidziano równocześnie jako dominantę willi, wypiętrzone jako jej najwyższą część. Utworzonej w ten sposób formie nadano lekkość i przestrzenność wyposażając w panoramiczne wertykalne, biegnące przez całą wysokość gabarytu okna narożne. Ciekawym elementem dekoracyjnym uformowanej nadbudówki była również niewielka ażurowa pergola przykrywająca dostępny z klatki schodowej taras założony na dachu części mieszkalnej.

Niższa, parterowa część gospodarcza została doświetlona przez dwa ułożone obok siebie owalne otwory okienne w typie okrętowych bulai. Front budynku podcięto i zaakcentowano rzędem filarów, tworząc w tej części wejście główne. Rozstaw podpór odpowiadał rozmieszczeniu słupków wieńczącej willę pergoli. Ta przemyślana symetria smukłych słupów spinała estetycznie budynek rozrzeźbiony nie tylko geometrią prostopadłościanów poszczególnych części użytkowych ale również ścianami i pełnymi balustradami schodów terenowych zapewniających dostęp do różnych części domu i łączących go z otoczeniem.

Obiekt był na wskroś nowoczesny, do pewnego stopnia futurystyczny i zaprojektowany z niezwykłym dla uproszczonych i oszczędnych w wyrazie form copowskiego modernizmu

rozmachem. Obiekt przeszedł niedawno gruntowną restaurację i szczęśliwie, pomimo zmiany układu funkcjonalnego dostosowującego go do nowych potrzeb, zachował swój wygląd zewnętrzny. Willa dyrektorska na osiedlu PZL w Mielcu pozostaje najdojrzalszym i najciekawszym przykładem zabudowy jednorodzinnej na terenie całego Centralnego Okręgu Przemysłowego.

W Dębie, przemianowanej po wojnie na Nową Dębę, willa kierownika wytwórni ppłk. Jana Szypowskiego została zlokalizowana w centrum założenia w podobnej odległości od części robotniczej, majsterskiej i rekreacyjnej. Jej tło stanowił sosnowy zagajnik a prowadziła do niej krótka, aczkolwiek malowniczo i nieszablonowo ukształtowana dróżka wewnętrzna, wyłamująca się z prostokreślnej sieci komunikacyjnej całego osiedla. Uformowanie to zapewniało kameralność, ciszę oraz umożliwiało zachowanie prywatności. Z drugiej strony centralne położenie skracało drogę dojścia do wszystkich ważniejszych części osiedla a tym samym powodowało, że bliskie sąsiedztwo kierownika wytwórni nobilitowało i rodziło zobowiązanie. Bezpośrednimi voisins kierownika byli jego zastępcy ulokowani w budynkach bliźniaczych o znacznie mniej wysublimowanej formie architektonicznej.



Il. 5. Willa dyrektorska w Nowej Dębie, ul. Mikołaja Reja 1, elewacja frontowa, fot. autor
 Ill 5. Director's villa in Nowa Dęba, Mikołaja Reja 1, front elevation, photo by author

Twórcą willi był główny architekt architekt osiedla Wytwórni Amunicji nr 3, absolwent Politechniki Warszawskiej, architekt Narcyz Szwedziński.

Budynek zaprojektowano na planie zbliżonym do kwadratu strefując przeznaczenie poszczególnych pięter na część dzienną i nocną. Jego łączna powierzchnia wynosiła ok. 230 m². Do willi prowadziło obszerne wejście zapraszające do hallu z klatką schodową. Stąd dystrybuowano ruch do części mieszkalnej z gabinetem, salonem oraz połączoną z nim amfiladowo jadalnią, oraz do części sypialnianej na piętrze. Salon dodatkowo wzbogacała zaokrąglona weranda, z której wychodziło się na zewnętrzny taras. Część gospodarcza znajdująca się na parterze mieściła kuchnię, służbówkę, składzik i wc. Służbówka i kuchnia posiadały dodatkowe wejście gospodarcze.

Na piętrze znalazły się trzy sypialnie, łazienka, wc i garderoba. Dwie sypialnie

połączono z obszernym tarasem. Budynek podpiwniczono lokalizując w strefie podziemnej garaż, suszarnię, kotłownię i składzik na opał.

Architektura willi czerpała z dorobku myśli modernistycznej. Doskonała orientacja domu, którego tarasy i pomieszczenia dzienne kąpały się w południowym słońcu wymuszała ukształtowanie funkcjonalne. Budynek był konglomeratem dwóch prostopadłościanów, z których główny, dwukondygnacyjny uzupełniono o parterowy aneks. Niższa część uformowana częściowo w formie absydy nadawała willi elegancji, nieszablonowości i elegancji. Wygląd elewacji odzwierciedlał również przeznaczenie skrywanych wewnątrz pomieszczeń. Werandę przeszklono w stopniu najwyższym, długim, zawiniętym wokół niej pasem okien tworzących strukturę horyzontalną. Pokoje dzienne i

sypialnie doświetlono oknami zbliżonymi swoim polem do kwadratów, natomiast pomieszczenia pomocnicze rozjaśniały prostokątne, ułożone rytmicznie okienka.



Il. 6. Willa dyrektorska w Nowej Dębie, ul. Mikołaja Reja 1, elewacja boczna, fot. autor

Ill. 6. Director's villa in Nowa Dęba, Mikołaja Reja 1, wing elevation, photo by author

Wyprawę elewacyjną tworzył podzielony na kwadratowe pola szlachetny tynk o białej kolorystyce. Okna ujęto w białą, zachowującą funkcjonalny sznyt stolarkę. Poza akcentującą dynamizm absydą, niepospolity charakter budynku wzmocniła przekrywająca ją pełna balustrada zwieńczona relingami. Nad salonem balustrada z pełnej przechodziła w ażurową – a tworzące ją prostokątne tralki odsłaniały górną kondygnację. Budynek z każdej strony zaskakiwał innym wyrazem a jego ostateczny odbiór przywodzi na myśl niektóre elementy z twórczości Bohdana Pniewskiego. Szczęśliwie w niezmiętej formie obiekt dotarł do

naszych czasów i stanowi wybitne dzieło modernizmu copowskiego.

Trzy zunifikowane wille dyrektorskie Fabryki Amunicji nr 2 Kraśniku (dawniej Dąbrowie Bór), projektu absolwenta Politechniki Warszawskiej architekta Witolda Wyszyńskiego, zostały w latach powojennych całkowicie przebudowane i zniekształcone. Zlokalizowane po zachodniej stronie osiedla (obecna ul. Eugeniusza Kwiatkowskiego) stanowiły jego zwieńczenie. Otaczała je dzielnica urzędnicza i sąsiadowały z nimi mniejsze budynki bliźniacze zastępców dyrektorów. Na wprost nich ulokowano hotelik dla gości Państwowych Wytwórni Uzbrojenia.

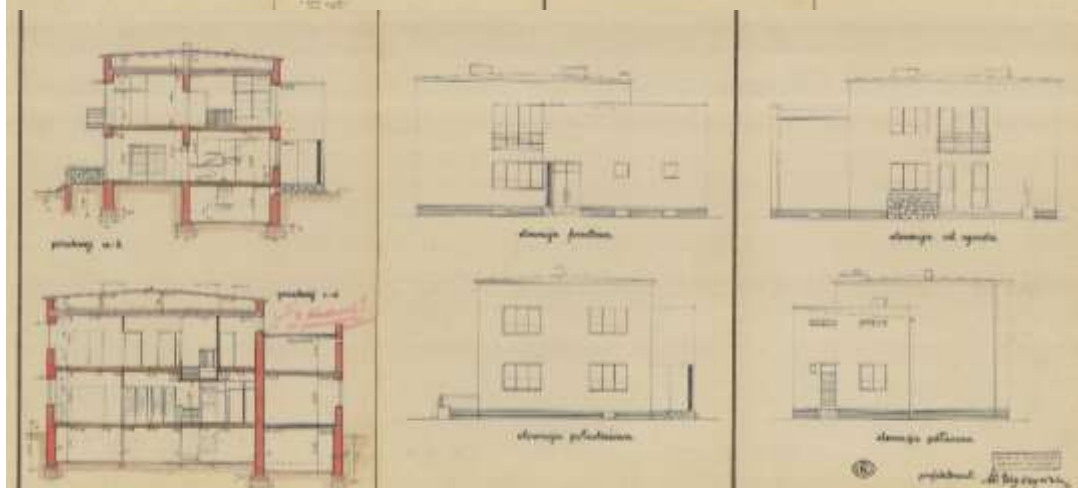
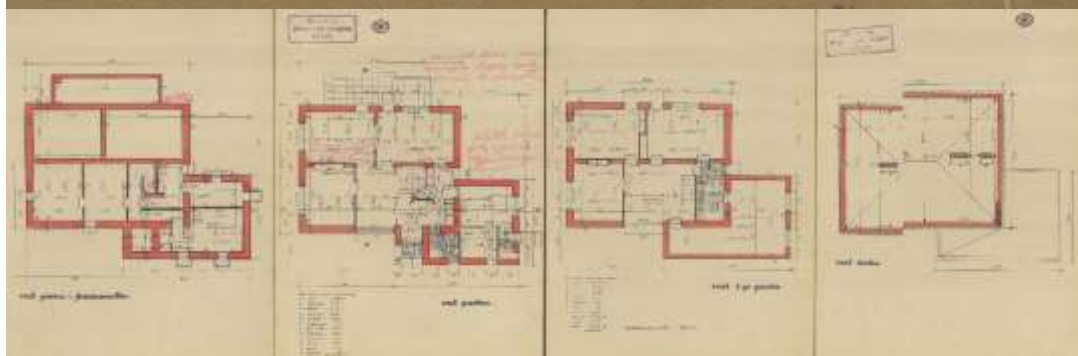


Il. 7 Willa dyrektorska w Kraśniku, ul. Eugeniusza Kwiatkowskiego 8, fot. autora
Ill. 7 Director's villa in Kraśnik, Eugeniusza Kwiatkowskiego 8, author's photo

Obiekty miały po ok. 200 m² powierzchni użytkowej, a w każdej z nich znajdowało się sześć pomieszczeń mieszkalnych. Na parterze umiejscowiono gabinet, salon, jadalnię połączoną z kuchnią oraz służówkę i niewielki schowek (spizarkę). Program parteru uzupełniał obszerny hall z klatką schodową i taras wyprowadzony z salonu i jadalni. W narożu hallu znajdował się kredens. Na piętrze umiejscowiono trzy sypialnie i łazienkę z wanną. Likwidując ewentualny taras zaprojektowano również użytkowy strych. Ciekawostką była dostępna z korytarza niewielka weranda. Budynek podpiwniczono. Pod ziemią znalazły się dwa pomieszczenia piwniczne, pralnia, kotłownia, wc i skład na węgiel.⁶

Pomimo prestiżowego charakteru w układzie przestrzennym osiedla, willa dyrektorska była obiektem skromnym, wyzbytym zdobnictwa i skomplikowania estetycznego. Budowały ją dwa prostopadłościany o zbliżonej wysokości a jedynym urozmaiceniem stawało się powiększone nieznacznie szklenie werandy widoczne od frontu i nadające budynkowi odrobinę fantazji. Indywidualizm w kreacji tej funkcjonalistycznej obudowy pojawiał się wyłącznie od strony ogrodowej, gdzie przy obmurowanym kamiennym cokołem wyjściu na taras architekt przewidział dużych rozmiarów rzeźbę.

⁶ Centralne Archiwum Wojskowe, I 363-2-566



II. 8. Willa dyrektorska w Kraśniku, projekt
 III. 8. Director's villa in Krasnik, design

Willa dyrektorska na terenie kolonii d'Arma, absolwent Politechniki mieszkaniowej wytwórni Lignosa S.A. w Warszawskiej zaprojektował ją w Pustkowie została zlokalizowana w części otoczeniu pozostałych budynków zachodniej osiedla. Architekt Leon Dietz urzędniczych, na przecięciu się dróg

komunikujących łączących założenie zagajniku jego użytkownik miał urbanistyczne z fabryką oraz z pozostałą zapewniony spokój i chował swoją częścią kolonii. Budynek umiejscowiono prywatność. kameralne, w malowniczym sosnowym



Il. 9. Willa dyrektorska w Pustkowie, fot. autora
Ill. 9 Director's villa in Pustków, author's photo

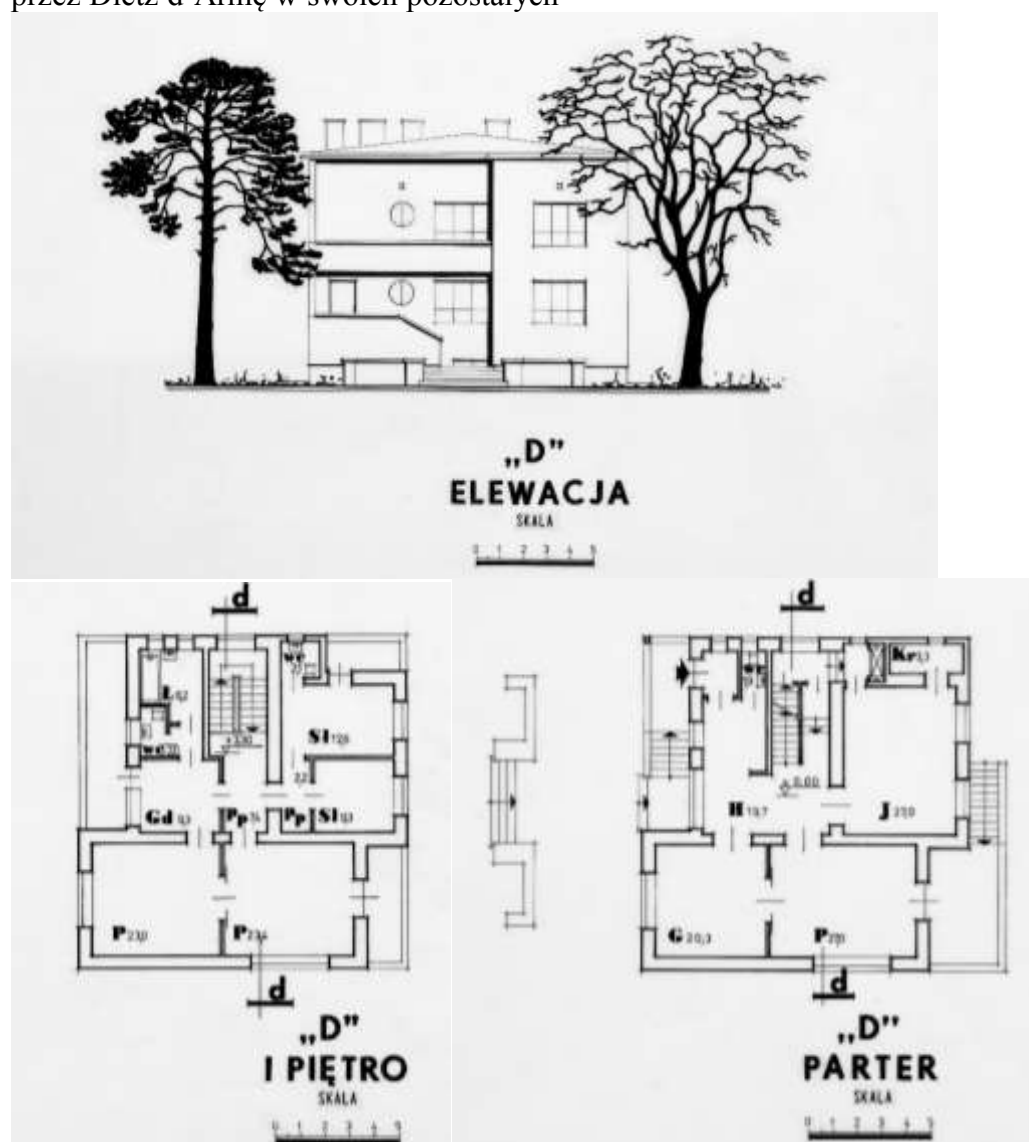
Powierzchnia użytkowa obiektu zamykała się w ok. 210 m². Jego rozwiązania funkcjonalne są nietypowe i nowatorskie. Na parterze otwierającym się hallem z klatką schodową oprócz połączonych amfiladowo gabinetu i salonu posiadającego wyjście na taras, znajdowała się wc z umywalnią oraz jadalnia z kredensem. Co ciekawe kuchnię zlokalizowano w piwnicy, z której dzięki windzie kuchennej można było dostarczać posiłki na górę. W podziemiach doświetlonych za pomocą studzienek

okiennych miejsce znalazły dodatkowo spiżarnie, pralnia, suszarnia, oraz pomieszczenia piwniczne i kotłownia. Na piętrze architekt zaprojektował łazienkę z wc i garderobą, dwie sypialnie oraz pomieszczenia dla służby z osobną umywalnią i balkonikiem.⁷ Nietypowość rozwiązań funkcjonalnych kontrastowała ze spokojem i przewidywalnością oprawy estetycznej budynku. Willa, reprezentująca umiarkowany modernizm wyróżniała się na tle podobnych obiektów urzędniczych

⁷ Muzeum Architektury we Wrocławiu, Mat IIIb-828-CF028618, Mat IIIb-828-CF028620, Mat IIIb-828-CF028621

elewacją frontową. O jej wyrazie stanowiły pełne balustrady obu kondygnacji, z których niższa została dynamicznie ucięta wraz z załamaniem schodów zewnętrznych. Nie zabrakło również akcentu plastycznego chętnie stosowanego przez Dietz d'Armę w swoich pozostałych

realizacjach – owalnych okien doświetlających hall i garderobę. Trzeba zwrócić uwagę, że budynek, pomimo, że prosty i estetycznie wyważony miał doskonałe proporcje i emanował niezwykłą harmonią.



II. 10. Willa dyrektorska w Pustkowie, projekt
 III. 10 Director's villa in Pustków, design

4. WNIOSKI

Budynki willowe realizowane na terenach patronackich osiedli przykładowych wznoszonych w trakcie budowy Centralnego Okręgu Przemysłowego

wykazują pewne cechy podobieństw grupujących się na płaszczyźnie lokalizacji, powierzchni, kubatury, funkcji i estetyki.

Każdorazowo lokalizacja willi wynikała z hierarchii właścicieli sprawujących najwyższe stanowiska w macierzystym zakładzie pracy. Budynki umiejscawiano w dobrym połączeniu z pozostałymi częściami osiedli, najczęściej w bezpośrednim sąsiedztwie budynków mieszkalnych należących do zastępców dyrektora, oraz w niewielkiej odległości od miejsca pracy. Tło dla tych lokalizacji stanowił zagajnik leśny lub duży ogród umożliwiający rekreację i relaks. Wille orientowano zgodnie ze stronami świata zapewniając doświetlenie pomieszczeń mieszkalnych światłem naturalnym. Budynki miały zbliżoną powierzchnię sięgającą od 200 do 250 m². Ich program funkcjonalny obejmował każdorazowo sześć pomieszczeń mieszkalnych po trzy na każdej z dwóch kondygnacji naziemnych. Na parterze znajdowały się gabinety, salony i jadalnie, na piętrze sypialnie. Na piętrach lokalizowano łazienki z wannami, na parterach umywalnie z wc. Dodatkowo na parterze znajdowały się kuchnie, spiżarnie i pomieszczenia dla służby (wyjątek willa w Pustkowie). Taki podział odpowiadał

strefowaniu powierzchni na dzienną i nocną. Jest on zgodny ze współczesnymi tendencjami kształtowania powierzchni mieszkalnych. Zwraca uwagę powszechność rozwiązań komunikacji na parterze zgodnie z zasadą amfilady. Pozwalało to rozbudowywać w razie potrzeby powierzchnię salonów – rozwiązanie zdaniem autora niesłusznie zaniechane w latach powojennych.

Architektonicznie wszystkie obiekty reprezentują estetyczny kanon modernizmu. Zaczynając od jego futurystycznych form (willa w Mielcu) poprzez formy umiarkowanego modernizmu (Dęba i Pustków) a skończywszy na formach funkcjonalistycznych: eleganckich (Stalowa Wola) i uproszczonych (Krasnik) są wartościowymi przykładami doskonałych przedwojennych realizacji mieszkaniowych. Nazwiska ich twórców, za wyjątkiem Edgara Norwertha – architektów, absolwentów Wydziału Architektury Politechniki Warszawskiej dopisują kolejny rozdział w panteonie dokonań polskiej myśli twórczej ostatnich lat II Rzeczypospolitej

LITERATURA I ŹRÓDŁA

1. Furtak M., Genius loci architektury Centralnego Okręgu Przemysłowego (na przykładzie rejonu „A”), praca doktorska pod kierunkiem prof. A. Böhma obroniona na Wydziale Architektury Politechniki Krakowskiej w 2007r.
2. Landau Z., Tomaszewski J., Gospodarka Polski międzywojennej, t. IV, Warszawa 1967
3. Chałupski J., Osiedla mieszkaniowe budowane przy fabrykach i zakładach przemysłowych w rejonie przetwórczym COP w latach 1936-1939: geneza i forma, Rzeszów, 1987
4. Muzeum Architektury we Wrocławiu, CF026676 Mat-IIIb-849-2
5. Muzeum Architektury we Wrocławiu, Mat IIIb-840-CF028628
6. Muzeum Architektury we Wrocławiu, Mat IIIb-840-CF028629
6. Centralne Archiwum Wojskowe, I 363-2-566
7. Muzeum Architektury we Wrocławiu, Mat IIIb-828-CF028618
8. Muzeum Architektury we Wrocławiu, Mat IIIb-828-CF028620
9. Muzeum Architektury we Wrocławiu, Mat IIIb-828-CF028621