

# ARCHITEKTURA BIAŁOSTOCKICH KOŚCIOŁÓW CZĘŚĆ I. HISTORIA (1617 - 1980)

Agnieszka Kłopotowska<sup>1</sup>, Maciej Kłopotowski<sup>2</sup>

<sup>1</sup>Zakład Urbanistyki i Planowania Przestrzennego, Wydział Architektury, Politechnika Białostocka,

<sup>2</sup>Zespół Dydaktyczny Architektury Krajobrazu, Katedra Ochrony i Kształtowania Środowiska, Wydział Budownictwa i Inżynierii Środowiska, Politechnika Białostocka

<sup>1</sup>Department of Urban and Spatial Planning, Faculty of Architecture, University of Białystok,

<sup>2</sup>Team Educational Landscape Architecture Department and Environmental Protection, Department of Civil and Environmental Engineering, Technical University of Białystok  
e – mail: <sup>1</sup>a.kłopotowska@pb.edu.pl, <sup>2</sup>m.kłopotowski@pb.edu.pl

**Streszczenie:** W niniejszej publikacji zaprezentowano historię rozwoju białostockiej architektury kościołów rzymsko - katolickich, począwszy od miasta Jana Klemensa Branickiego do lat 80.XX w. Wśród przedstawionych obiektów znalazły się świątynie, które stały się architektonicznymi dominantami i ikonami miasta oraz obiekty zrealizowane we wczesnym PRL. Ponadto kościoły nigdy nie zrealizowane – projektowane na obszarach wielkich osiedli mieszkaniowych w latach 60. XX w.

**Słowa kluczowe:** Białystok, kościoły rzymsko – katolickie, historia architektury sakralnej

**Uwaga metodyczna:** Niniejsza publikacja stanowi część I zbioru tekstów poświęconych tematyce kryzysu współczesnej architektury kościołów rzymsko – katolickich. Poruszana problematyka omówiona na przykładzie realizacji z obszaru Białegostoku, stanowi w istocie problem znacznie szerszy, dotyczący obszaru kraju i Europy.

Część I – zawiera prezentację zrealizowanych i niezrealizowanych białostockich kościołów rzymsko – katolickich z lat 1617-1980.

Część II – zawiera prezentację zrealizowanych i niezrealizowanych białostockich kościołów rzymsko – katolickich z lat 1980-2010.

Część III – zawiera wyniki analiz autorskich z zakresu problemów współczesnej architektury kościołów rzymsko – katolickich omówionych na przykładach konkretnych obiektów.

Część IV – zawiera wyniki analiz autorskich stanowiących próbę wskazania możliwych kierunków i dróg pozwalających na naprawę obecnego stanu.

Poniższe Wprowadzenie, podobnie jak Podsumowanie zawarte w Części IV, odnoszą się zatem do całości cyklu.

## WPROWADZENIE

Architekturę sakralną od wieków cechowała rozpoznawalność. W sylwetach miast historycznych bez najmniejszego trudu odnajdujemy świątynie: wieże kościołów, kopuły cerkwi, minarety meczetów. Budowle te niezmiennie przywołują wiernych czytelnymi znakami religijnej tożsamości, tożsamości, która w architekturze wyraża się odmiennością. Niezależnie od różnic w religijnej doktrynie, budowle te łączy wspólna cecha - wyczuwalna niezwykłość i podniosłość architektury. Żadne inne obiekty architektoniczne nie niosą w sobie tak wielkiego ładunku emocjonalnego, nie stanowią tak wiernego odbicia kultury i duchowości epoki, która je stworzyła.

Stylistyczna ewolucja budowli sakralnych w następujących po sobie okresach historycznych nie zagubiła ani ich religijnej tożsamości ani ich istoty. Twórczą stosowność i adekwatność dla wyrażenia najgłębszych treści wypracowały wszystkie rygorystyczne kanony architektoniczne - od romanizmu do modernizmu. Trudno jednak oprzeć się wrażeniu, że wyzwaniom tym nie w pełni podołał postmodernizm. Świadomi znaczenia zewnętrznej oprawy obiektów sakralnych stajemy skonsternowani wobec architektury współczesnych-

„pomodernistycznych” świątyni katolickich. Prowadząc obserwację z pozycji Białegostoku, miasta dialogu kultur Wschodu i Zachodu, zadajemy pytanie sprostanie naszej powinności wobec historii architektury, ale przede wszystkim wobec wyznawanej religii.

Jakie są rzeczywiste powody kryzysu współczesnej katolickiej architektury sakralnej naszego miasta? Czy winę za obecny stan rzeczy ponosi postmodernistyczny pluralizm, w którym wolność twórcza szybko zmieniała się w zagubienie wobec braku jasnych reguł? Czy spowodowały to raczej skomplikowane koleje historii, przerwanie ciągłości wznoszenia nowych kościołów, wynikające z wieloletniej odmowy pozwoleń na ich budowę? Odpowiedź na te pytania wymaga szerszej refleksji, którą należy rozpocząć od przeglądu historycznych realizacji i projektów kościołów rzymsko – katolickich z obszaru Białegostoku.

#### LATA 1617 – 1949

Najstarszym z istniejących białostockich kościołów jest kościół pod wezwaniem Wniebowzięcia Najświętszej Marii Panny (Il. 1.)<sup>1</sup>, ufundowany przez Wiesiołowskich w roku 1617. Budowę tej świątyni, która w niezmiennym kształcie przetrwała do naszych czasów, ukończono w roku 1625. Kościół ten funkcjonuje pod potoczną nazwą „stary kościół farny”. Niewielka barokowa świątynia charakteryzuje się powściągliwym detalem. Jednoprzestrzenny korpus poprzedza wieża, zwieńczona hełmem i sygnaturą. W latach 1750 – 1752, z inicjatywy hetmana Jana Klemensa Branickiego, wewnątrz kościoła uzyskało ostateczny barokowy wystrój, zaś budowla wraz z pałacem i nowym rynkiem miejskim stworzyła zespół urbanistyczny zwany „Wersalem Podlaskim”.

Kolejna świątynia, pod wezwaniem św. Rocha wzniesiona w 1750 r. na terenie miasta, zawdzięcza swe istnienie fundacji Branickich. Była to drewniana kaplica zlokalizowana na wzgórzu, na terenie cmentarza.

W latach 60. XIX wieku w rozwijającym się, przemysłowym mieście rozpoczęto starania o budowę nowej świątyni. Władze carskie nie wyrażały jednak wówczas na to zgody ze względów politycznych. Konsekwentna rusyfikacja była przejawem świadomych działań wpisanych w kampanię represji po Powstaniu Styczniowym. Dopiero w roku 1900, po pięcioletnich staraniach, białostocka parafia uzyskała zgodę na rozbudowę istniejącego kościoła farnego. Prace projektowe powierzono arch. Józefowi Piusowi Dziekońskiemu, uznawanemu w tym okresie za najlepszego specjalistę z zakresu architektury sakralnej. Zaprojektowana przez niego świątynia, neogotycka katedra (Il. 2.) w stylistyce neogotyku wiślano – bałtyckiego, stanęła w miejscu dawnego prezbiterium istniejącego kościoła. Rozbudowa wielokrotnie przekroczyła gabarytami stary kościół farny. Budowla stanowi replikę kościoła św. Floriana na Pradze w Warszawie<sup>2</sup>. Autor zaprojektował trójnawową bazylikę z transeptem i rozbudowaną partią prezbiterium. Fasada świątyni ozdobiona została trzema portalami i rozetą. Zwieńczono ją dwiema strzelistymi wieżami. Kościół wzniesiono z czerwonej cegły, która silnie kontrastuje z licznymi białymi płycinami, stanowiącymi wypełnienie ostrołuków. Świadome nawiązanie architekturą nowej świątyni do polskiego budownictwa okresu średniowiecza miało zaświadczać o polskości Białegostoku. Obiekt ten wzniesiono w latach 1900 – 1907. Prace wykończeniowe wewnątrz kościoła trwały do rozpoczęcia I wojny światowej. Kościół p.w. Wniebowzięcia NMP konsekrowano w roku 1931.

<sup>1</sup> Pierwszy kościół katolicki, na terenie Białegostoku, fundacji Raczkowiczów wzniesiono w roku 1547 (jego losy pozostają nieznane). Kolejna świątynia fundacji Piotra Wiesiołowskiego to drewniany kościół p.w. Trójcy Świętej z roku 1581. Obecny kościół farny – to trzecia świątynia powstała na terenie obecnego miasta.

<sup>2</sup> Kościół św. Floriana na Pradze w Warszawie uznawany jest za najslynniejszą polską świątynię końca XIX wieku.



Ryc. 1. Kościół p.w. Wniebowzięcia Marii Panny (1617-1626)

Fig. 1. Church of the Assumption of the Blessed Virgin Mary (1617-1626)

Źródło: www.bstok.pl/bialystok



Ryc. 2. Archikatedra p.w. Wniebowzięcia NMP, Józef P. Dziekoński (1900-1907)

Fig. 2. Metropolitan cathedral of the Assumption of the Blessed Virgin Mary, Józef P. Dziekoński (1900-1907)

Źródło: www.wsm.archibial.pl/wsm8/art.php?id\_artykul=103

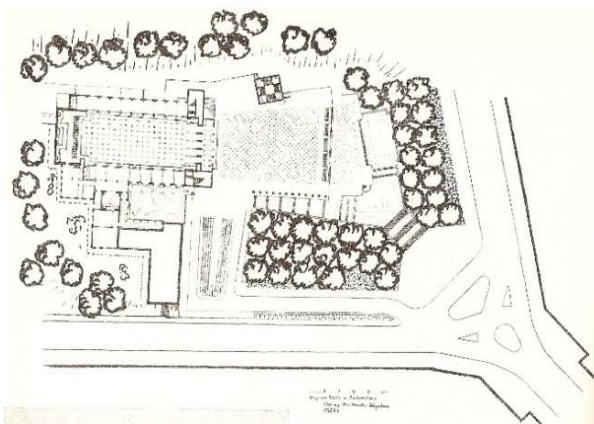
W latach 1887 – 1890 na terenie modernizowanego wówczas cmentarza farnego wzniesiono niewielką kaplicę p.w. Chrystusa Zbawiciela. Budowla otrzymała stylistykę neogotycką. Obecnie korzysta z niej nowopowstała parafia (budująca kościół) p.w. Najświętszej Marii Panny.

W roku 1919 zarząd Kapelanów Wojska Polskiego uzyskał dwie cerkwie garnizonowe, które przystosowano do potrzeb kościołów katolickich. Obecny kościół p.w. św. Stanisława Biskupa i Męczennika przy ul. Wiadukt, z roku 1895, do dnia dzisiejszego odzwierciedla pierwotny charakter ceglanej, staroruskiej architektury, określanej mianem kostiumu kozarowego. Kościół p.w. Najświętszego Serca Jezusa przy ul. Traugutta, z roku 1888, został przebudowany w roku 1946. Prowadząc prace renowacyjne po zniszczeniach wojennych obiekt pozbawiono charakterystycznej staroruskiej stylistyki, zaś w elewacjach wprowadzono ostre łuki. W celu zatarcia historii budynek otynkowano.

W latach 1901-1902 przy ul. Wrocławskiej wzniesiona została niewielka kaplica szkolna, obecnie użytkowana przez parafię Najświętszej Marii Panny z Guadelupe.

W roku 1925 biskup wileński erygował na terenie Białegostoku drugą parafię. Zorganizowano ją w oparciu o kaplicę cmentarną św. Rocha (na nieczynnym już wówczas cmentarzu). Jej pierwszym proboszczem został ks. Adam Abramowicz. Z jego inicjatywy, w roku 1926, zorganizowano konkurs architektoniczny na projekt nowej świątyni.

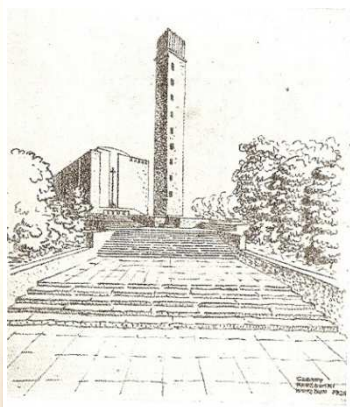
W zamierzeniach inicjatorów budowy miał to być pomnik – wotum za odzyskanie przez Polskę niepodległości. Na konkurs wpłynęło siedemdziesiąt prac, cztery z nich nagrodzono.<sup>3</sup> Nagrodę I zdobyła praca autorstwa Władysława Schwarzenberg - Czernego, Jana Karzewskiego i Jerzego Woyzbuna. Zakładała ona stworzenie, na szczycie wzgórza św. Rocha modernistycznego założenia urbanistycznego (Il. 3.) wokół otwartego, otoczonego zielenią forum, do którego prowadzić miały monumentalne schody. Zaprojektowano zgeometryzowany, prostopadłościenny budynek świątyni oraz wolnostojącą kampanilę (Il. 4.). Kompozycja uzupełniona została budynkiem parafialnym. Ze względu na uwarunkowania urbanistyczne i powiązanie z miastem kościół nie został zorientowany, mimo sytuowania go na osi wschód – zachód (wejście do świątyni zaprojektowano w elewacji wschodniej, prezbiterium od strony zachodniej). Nagrodzony projekt, mimo uznania krytyków<sup>4</sup>, nie zyskał aprobaty inwestora. Ks. Adam Abramowicz podjął decyzję o przeznaczeniu do realizacji projektu autorstwa profesora Politechniki Warszawskiej, arch. Oskara Sosnowskiego.



Ryc. 3. Plan sytuacyjny kościoła na wzgórzu św. Rocha w Białymstoku. Projekt konkursowy z roku 1926, I nagroda. Autorzy: W. Schwarzenberg - Czerny, J. Karzewski, J. Woyzbun

Fig. 3. Site plan of the church on the hill saint Roch in Białystok. Competition project from 1926, and award. Authors: W. Schwarzenberg - Czerny, J. Karzewski, J. Woyzbun

Źródło: Czerny, W., *Architektura zespołów osiedleńczych*, Arkady, Warszawa 1972, s. 94



Ryc. 4. Szkic perspektywiczny kościoła na wzgórzu św. Rocha w Białymstoku. Projekt konkursowy z roku 1926, I nagroda. Autorzy: W. Schwarzenberg - Czerny, J. Karzewski, J. Woyzbun

Fig. 4. Perspectives drawings of the church on the hill saint Roch in Białystok. Competition project from 1926, and award. Authors: W. Schwarzenberg - Czerny, J. Karzewski, J. Woyzbun

Źródło: Czerny, W., *Architektura zespołów osiedleńczych*, Arkady, Warszawa 1972, s. 94

Kościół projektu Sosnowskiego (Il. 5.), w intencji autora, miał stanowić pierwszą ze świątyń maryjnych rozsianych po Polsce. Projektował ją jako „Gwiazdę Zaranną”, jedno

<sup>3</sup> Ilość prac (70), która napłynęła na konkurs kościoła w Białymstoku świadczy o jego niezwykłej randze. Prace nagrodzone publikowano wówczas w piśmie *Architektura i Budownictwo* (1927).

<sup>4</sup>Projekt kościoła na wzgórzu św. Rocha w Białymstoku, autorstwa: W. Czernego, J. Karzewskiego, J. Woyzbuna publikowano między innymi w *Architekturze i Budownictwie* (1927).

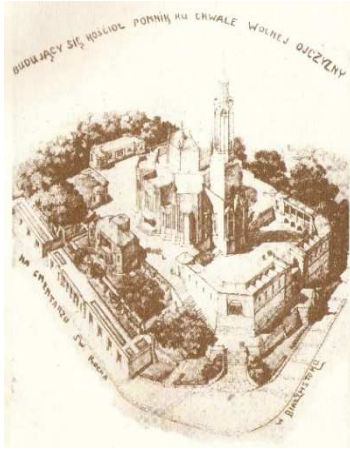
z wezwań Litanii loretańskiej. Wezwanie to jest szczególnie widoczne w centralnym rzucie świątyni, nie stosowanym w tym czasie (Il. 6.). Kościół oparto na planie regularnego ośmiokąta, do którego dołączono prezbiterium, kaplice boczne, przedsionki i wieżę. Do świątyni prowadzą dwa wejścia, z których żadne nie stanowi układu osiowego z prezbiterium, które zorientowano w kierunku północno – wschodnim. Całość układu sprawia wrażenie kształtu przywoływanej przez autora gwiazdy. Nawa główna świątyni, w całości przykryta szklanym dachem, góruje nad pozostałą częścią kościoła, która stopniowo zmniejsza wysokość, odzwierciedlając w bryle układ rzutu (kolejne coraz to mniejsze pomieszczenia stanowią w przestrzeni niższe kubatury). Ponad całością założenia góruje ażurowa, 78 – metrowa wieża, lokowana jako zamknięcie widokowe ul. Lipowej (Il. 7.). Teren wokół świątyni zorganizowano jako dwupoziomowe forum z wieloma dodatkowymi pawilonami i kaplicami. Projekt Sosnowskiego spełniał oczekiwania białostoczan, których zamiarem było stworzenie świątyni wotum, być może największego w kraju pomnika wdzięczności Bogu i Matce Bożej za odzyskaną niepodległość. W czasie budowy kościół funkcjonował jako świątynia pod wezwaniem Najświętszej Marii Panny Królowej Polski (zgodnie z intencją cyklu kościołów „Litanii loretańskiej”). Mimo trudnych rozwiązań konstrukcyjnych budowę zasadniczej części świątyni ukończono już w roku 1935, wznoszenie wieży ukończono w roku 1936.

W czasie II wojny światowej, w roku 1941, w niewykończonej świątyni rozpoczęto odprawianie nabożeństw. Działania te zapobiegły zajęciu jej przez okupantów<sup>5</sup>. Budowę ukończono w roku 1946. Kościół konsekrowano wówczas pod wezwaniem Chrystusa Króla. Od roku 1945 pracami budowlanymi i wykończeniowymi w kościele kierował arch. Stanisław Bukowski, autor między innymi galerii otaczającej świątynię. Prace wykończeniowe wewnątrz kościoła prowadzone były do połowy lat 60. (Il. 8.) Ostateczną nazwę świątyni Chrystusa Króla i św. Rocha zatwierdzono w roku 1969. W ciągu czterdziestu lat wzniesiono kościół uznawany za najciekawszą polską świątynię katolicką XX wieku. W wielu opracowaniach określa się go jako jedną z bardziej oryginalnych budowli tego okresu na świecie. Kościół św. Rocha poza oryginalną bryłą i nowatorskim rozwiązaniem przestrzeni wewnętrznej swą sławę zawdzięcza charakterystycznemu kryształowemu detalowi. Pojawia się on na zewnętrznych i wewnętrznych płaszczyznach świątyni oraz w detalach elementów konstrukcyjnych i wykończeniowych (Il. 8.)

W Białymstoku kościół św. Rocha stanowi jeden z kluczowych architektonicznych symboli miasta a jednocześnie bezwzględna dominantę wysokościową, kształtującą jego sylwetę. Dla kolejnych pokoleń białostockich architektów stanowi on naturalny punkt odniesienia, swoisty archetyp współczesnej budowli sakralnej.

<sup>5</sup> Obawiano się powtórzenia sytuacji z roku 1939. Wówczas to Niemcy po wkroczeniu do Białegostoku urządzili w budowanym kościele koszary. Sowietci, w okresie swej okupacji, planowali przebudowę świątyni na cyrk.

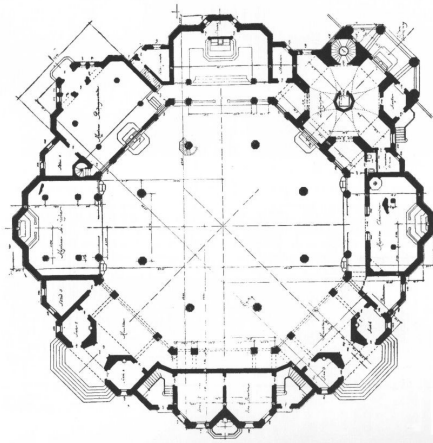




Ryc. 5. Kościół p.w. Św. Rocha, cegiełka na budowę kościoła, arch. Oskar Sosnowski (1927-1946)

Fig. 5. Church under the summons Saint Roch, donation for construction of the church, Arch. Oskar Sosnowski (1927-1946)

Źródło: Lechowski, A., *Białystok przewodnik historyczny. Ulica Lipowa*, kurier Poranny, Białystok 2006, s. 43



Ryc. 6. Kościół p.w. Św. Rocha, rzut na poziomie nawy głównej, arch. Oskar Sosnowski (1927-1946)

Fig. 6. Church under the summons Saint Roch, plan on the level of the central nave, Arch. Oskar Sosnowski (1927-1946)

Źródło:

[www.alejahandlowa.eu/upload/image/books/2751-3000/2873\\_architektura\\_i\\_budownictwo\\_rok\\_1927\\_reprint\\_026\\_big.jpg](http://www.alejahandlowa.eu/upload/image/books/2751-3000/2873_architektura_i_budownictwo_rok_1927_reprint_026_big.jpg)



Ryc. 7. Kościół p.w. Św. Rocha, widok z ul. Lipowej, arch. Oskar Sosnowski (1927-1946)

Fig. 7. Church under the summons Saint Roch, view from street Lipowa, Arch. Oskar Sosnowski (1927-1946)

Źródło: [pl.wikipedia.org/](http://pl.wikipedia.org/)



Ryc. 8. Kościół p.w. Św. Rocha, fragment wnętrza, arch. Oskar Sosnowski (1927-1946)

Fig. 8. Church under the summons Saint Roch, fragment of the inside, Arch. Oskar Sosnowski (1927-1946)

Źródło: [www.plfoto.com/378017/zdjecie.html](http://www.plfoto.com/378017/zdjecie.html)

W roku 1937, w dzielnicy Starosielce rozpoczęto prace przy budowie kościoła p.w. św. Andrzeja Boboli ( Il. 9.). Jego projekt sporządził arch. Sosnowski z Grodna. Prace przy budowie kościoła przerwano w okresie II wojny światowej. Kontynuowano je, wielokrotnie nielegalnie (bez zezwolenia władz) i potajemnie, w latach 1949 – 52 oraz 1955 – 59, kiedy to kościół został poświęcony. Ostatecznie jego budowę ukończono w roku 1967. Bryła świątyni nawiązuje do architektury kościołów romańskich. Zachowuje czytelny układ trójnawowej bazyliki z transeptem. Nad całością kompozycji dominuje prosta wieża, zwieńczona wysokim czterospadowym dachem.

Po zakończeniu działań wojennych, dzięki staraniom ks. Antoniego Liwosza, uzyskano pozwolenie na budowę nowego kościoła w białostockiej dzielnicy Dojlidy. Projekt świątyni p.w. Niepokalanego Serca Maryi ( Il. 10.) opracował arch. Stanisław Bukowski. Wzniesiono go w latach 1949 – 1955. Ta dwunawowa świątynia o silnie zgeometryzowanych formach korpusu i wieży stylistycznie nawiązuje do modernizmu okresu międzywojennego. Bezpośrednie nawiązania do architektury tego okresu odnajdujemy również w detalach i elementach wykończenia wnętrza. Kościół, od momentu swego powstania, spotykał się z ogromnym uznaniem. Publikowano go między innymi w roku 1966 w opracowaniu *Kościół w Polsce odbudowane i wybudowane 1945-65*. Pod poz. 180 zamieszczono tam fotografię nieotynkowanej jeszcze świątyni.



Ryc. 9. Kościół p.w. Św Andrzeja Boboli, arch. Sosnowski z Grodna (1937 – 1967)

Fig. 10. Saint Andrzej Bobola church, Arch. Sosnowski from Hrodno (1937 - 1967)

Źródło: fot. M. Kłopotowski (2009)



Ryc. 10. Kościół p.w. Św Niepokalanego Serca Maryi, arch. Stanisław Bukowski (1949-1955)

Fig. 10. Church of the Saint Immaculate Heart of Mary, Arch. Stanisław Bukowski (1949-1955)

Źródło: fot. M. Kłopotowski (2007)

W roku 1944 przekazano katolikom kościół gminy ewangelicko - augsburskiej przy ul. Warszawskiej - obecny kościół p.w. św. Wojciecha Biskupa i Męczennika. Ten

neoromański kościół wzniesiono w latach 1909-1912 według projektu arch. Jana Wenda. Masywna, jednoprzestrzenna świątynia zbudowana z czerwonej cegły, w okresie swego powstania miała konkurować z kościołem p.w. Wniebowzięcia NMP. Podobnie jak w przypadku kościoła projektu Dziekońskiego, nawiązania historyczne są tu dosłowne i czytelne. Bryła świątyni składa się ze spoistego korpusu z wyraźnie wyodrębnioną absydą prezbiterium. Nad wejściem góruje masywna wieża. Elewacje świątyni pokryto białym, tynkowanym detałem: gzymsami, arkadami, pilastrami.

W roku 1947 Siostry Zgromadzenia Świętej Rodziny otrzymały dom przy ul. Poleskiej. W budynku tym urządzono kaplicę p.w. św. Faustyny, którą rozbudowano w roku 1956z inicjatywy ks. Michała Sopoćki. Obecnie obiekt ten znajduje się na terenie parafii Św. Rodziny.

### LATA 50., 60. i 70. XX WIEKU

Okres od połowy lat pięćdziesiątych do końca lat siedemdziesiątych nie zaowocował realizacją żadnej świątyni katolickiej na terenie Białegostoku. Dokumenty z tego okresu, zachowane w Archiwum Kurii Arcybiskupiej, dowodzą aktywności kościoła<sup>6</sup> w zakresie prób uzyskania pozwolenia na budowę nowych świątyń. Wielokrotnie ulegała ona intensyfikacji, zwłaszcza w okresach przesilen politycznych, a w szczególności zmian osobowych w aparacie rządowym i politycznym. W roku 1957, starano się uzyskać pozwolenie na budowę Wyższego Seminarium Duchownego oraz kościołów na osiedlu Nowe Miasto i w dzielnicy Antoniuk.<sup>7</sup> W roku 1960 – wystąpiono z prośbą o wydanie zezwolenia na budowę kościołów na osiedlach: Tysiąclecia, Antoniuk i Białostoczek.<sup>8</sup>

W październiku roku 1969 ubiegano się o pozwolenia na budowę kościołów na osiedlach: Marczuk, Piaski i Wysoki Stoczek (Il. 12.), zaś w listopadzie na osiedlach: Tysiąclecia, Bojary – Pieczurki (Il. 13.), Pietrasze i Białostoczek (Il. 14.)<sup>9</sup>. Niestety żadna z tych inicjatyw nie zakończyła się pomyślnie. Pomimo podejmowanych starań również w latach siedemdziesiątych nie uzyskano żadnego pozwolenia na budowę nowej świątyni na terenie miasta.<sup>10</sup>

<sup>6</sup> Jabłoński, K. A., *Starania Kościoła Białostockiego o budowę świątyń od roku 1956 do końca lat 70-tych*, [w:] *Budownictwo Sakralne i Monumentalne 2000*, materiały: III Międzynarodowej Konferencji Naukowo - Technicznej, Politechnika Białostocka, Białystok 2000.

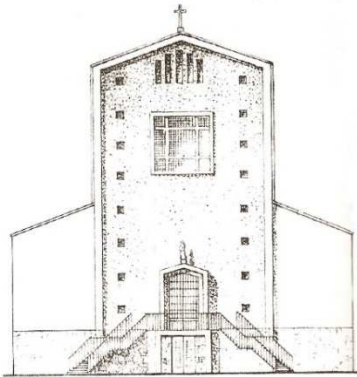
<sup>7</sup> Starano się wówczas uzyskać pozwolenia na budowę 12 świątyń na terenie archidiecezji, w tym w: Wasilkowie, Czarnej Wsi Stacja, Podlipkach, Śliwnie, Hołodolinie, Kopisku, Mońkach, Boguszewie i Lipinie. W wyniku prowadzonych starań w roku 1958 uzyskano pozwolenie na budowę kościoła we wsi Kopisk.

<sup>8</sup> W roku 1960 starano się uzyskać pozwolenia na budowę 14 świątyń na terenie archidiecezji. Poza Białymstokiem w: Podozieranach – Juszkowy Gród, Sokolanach, Łubiance, Podlipkach, Hołodolinie, Zagórze, Lipinie, Boguszewie, Szpakowie, Kalinówce, Sadowie. Żadna z tych inwestycji nie uzyskała aprobaty władz i nie wydano żadnego pozwolenia na budowę.

<sup>9</sup> W roku 1969 ubiegano się ponadto o pozwolenie na budowę kościołów we wsiach: Boguszewo, Lipina, Sokolany i Pogorzalki.

<sup>10</sup> W latach siedemdziesiątych na terenie archidiecezji doprowadzono do budowy świątyń w: Narewce (stary kościół spłonął w roku 1965), Czarnej Białostockiej (stary kościół spłonął w roku 1960), Konowalach, Kuleszach.

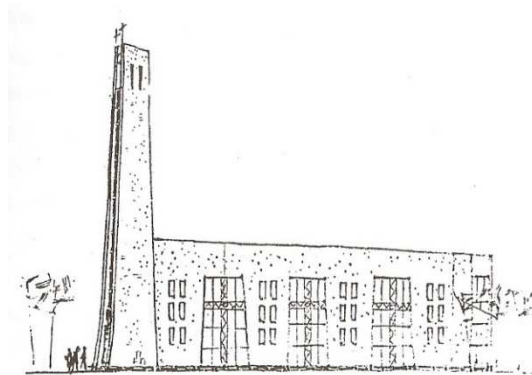




Ryc. 11. Kościół przy ul. Wiejskiej – szkic z projektu koncepcyjnego arch. Stanisława Bukowskiego (1962).

Fig. 11. Church by the Wiejska street - sketch from the conceptual project Arch. Stanisława Bukowski (1962)

Źródło: Wicher, S., *Życie architektury. Życie i twórczość Stanisława Bukowskiego (1904-1979)*, SARP o. Białystok, Białystok 2009, s. 130

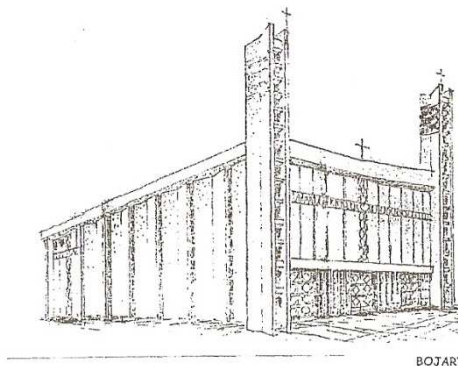


WYSOKI STOCZEK

Ryc. 12. Kościół na osiedlu Wysoki Stoczek – szkic prezentujący koncepcję projektu z roku 1969.

Fig. 12. Church on the housing estate Wysoki Stoczek - draft presenting the concept of project from 1969

Źródło: *Budownictwo Sakralne i Monumentalne '2000*, Politechnika Białostocka, Białystok 2000, s. 87

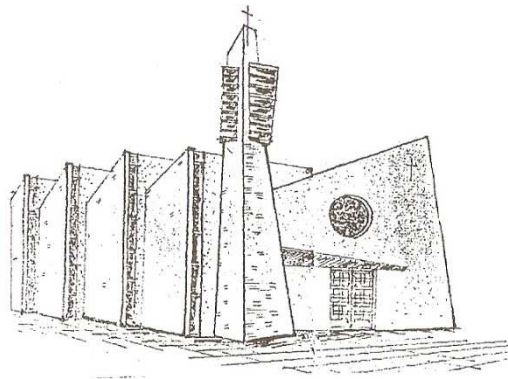


BOJARY

Ryc. 13. Kościół na osiedlu Bojary – szkic prezentujący koncepcję projektu z roku 1969

Fig. 13. Church on the Bojary housing estate - draft presenting the concept of project from 1969

Źródło: *Budownictwo Sakralne i Monumentalne '2000*, Politechnika Białostocka, Białystok 2000, s. 89



OS. BIAŁOSTOCZEK

Ryc. 14. Kościół na osiedlu Białostoczek – szkic prezentujący koncepcję projektu z roku 1969.

Fig. 14. Church on the housing estate Białostoczek - draft presenting the concept of project from 1969

Źródło: *Budownictwo Sakralne i Monumentalne '2000*, Politechnika Białostocka, Białystok 2000, s. 88

Niezrealizowany projekt kościoła przy ul. Wiejskiej, autorstwa arch. Stanisława Bukowskiego (Il. 11.), z roku 1962 powielił stosowany w tym czasie układ świątyni trójnawowych. W bryle i kompozycji świątyni widoczne są konotacje historyczne. Na fasadzie kościoła wyraźnie zarysowany został portal wejściowy, okno zaprojektowano jako „współczesną rozetę”, budowlę wieńczy sygnatura z krzyżem. Elewacja ujawnia układ wnętrza. Zastosowane rozwiązania przywołują fasadę zrealizowanego w r. 1958 w Gdyni – Mały Kack kościoła p.w. Chrystusa Króla. Zachowane szkice projektowe wskazują iż nie zrealizowana świątynia w zamierzeniach autora miała stać się obiektem na wskroś nowoczesnym, choć osadzonym w tradycji.

Szkice projektów kościołów z roku 1969 wpisują się w nurt nowoczesnej architektury sakralnej wznoszonej w Polsce,<sup>11</sup> stojąc w opozycji do popularnych w tym okresie obiektów pseudohistorycznych. Nie powielają również tendencji stosowania wysokich namiotowych przekryć (spopularyzowanych przez kościół pod wezwaniem Wniebowzięcia Matki Boskiej Królowej Wychodźstwa Polskiego we Władysławowie, realizowanego w latach 1957 – 1961). Dowodzą tym samym swobody twórczej białostockich architektów i pozostawienie w ich gestii kształtowania stylistyki świątyni<sup>12</sup>. „Pudełkowe” formy i monumentalne płaszczyzny, realizowane w technologii żelbetu (niekiedy malowanego lub tynkowanego), rzadziej nietynkowanej cegły, kontrastują tu z drobnym detalem kasetonowych, prefabrykowanych elementów okiennych. Ponad monolitem bryły korpusu świątyni każdorazowo dominuje wieża. Jej stylistyka harmonijnie wpisuje się w kompozycję obiektu, kontynuując i rozwijając ażurowe wątki architektoniczne. Koncepcja kościoła na osiedlu Białostoczek (Il. 14.) z roku 1969 przywołuje architekturę kościoła pod wezwaniem Podwyższenia Krzyża w Roju (powiat Rybnik, województwo katowickie), realizowanego w latach 1958 – 1960. Podobnie jak w Roju, zaproponowano tu ściany boczne prowadzone na linii pilastej oraz smukłą, piramidalną wieżę osadzoną w narożu rzutu świątyni.

## PIŚMIENNICTWO

- Białkiewicz, A., 2006. *Rozważania o współczesnej architekturze sakralnej. Doświadczenia projektanta*, [w:] *Architektura sakralna w kształtowaniu tożsamości kulturowej miejsca*, praca zbiorowa pod redakcją: E. Przesmyckiej, Wydawnictwo Politechniki Lubelskiej, Lublin.
- Czerny, W., 1972. *Architektura zespołów osiedleńczych*, Arkady, Warszawa.
- Dobroński, A., 2001. *Białystok, historia miasta*, Zarząd Miasta Białegostoku, Białystok.
- Jabłoński, K. A., 2008. *Białe i czerwone. Kościoły białostockiej parafii farnej*, Kuria Metropolitalna Białostocka, Białystok.
- Jabłoński, K. A., 2000. *Starania Kościoła Białostockiego o budowę świątyni od roku 1956 do końca lat 70-tych*, [w:] *Budownictwo Sakralne i Monumentalne 2000*, materiały: III Międzynarodowej Konferencji Naukowo - Technicznej, Politechnika Białostocka, Białystok.
- Kubasika A., 2008. *Kościół Białegostoku*, Pomorska Oficyna Wydawniczo- Reklamowa, praca zbiorowa, Bydgoszcz.

<sup>11</sup> Przytoczyć tu należy: kościół pod wezwaniem NMP Matki Miłosierdzia w Wasilkowie k. Białegostoku, realizowany w latach 1958 – 1966, według projektu arch. Jerzego Zgliczyńskiego, kościół pod wezwaniem św. Michała Archanioła w Warszawie, realizowany w latach 1950 – 1966, według projektu arch. Władysława Pieńkowski, czy kościoły powstające w tym okresie na terenie Trójmiasta: kościół pod wezwaniem św. Józefa w Gdyni, realizowany w latach 1957 – 1965, według projektu arch. Leopolda Taraszkiewicza, kościół pod wezwaniem Najświętszego Serca Pana Jezusa w Gdyni, realizowany w latach 1957 – 1966, kościół pod wezwaniem Matki Boskiej Nieustającej Pomocy i św. Piotra Rybaka w Gdyni i kościół pod wezwaniem św. Michała Archanioła w Sopocie, realizowane na przełomie lat 50. i 60. XX wieku.

<sup>12</sup> O pozostawieniu w rękach architektów odpowiedzialności za stylistyczny kształt świątyni pisał Andrzej Białkiewicz: *Rozważania o współczesnej architekturze sakralnej. Doświadczenia projektanta* [w:] *Architektura sakralna w kształtowaniu tożsamości kulturowej miejsca*, praca zbiorowa pod redakcją: E. Przesmyckiej, Wydawnictwo Politechniki Lubelskiej, Lublin 2006, s. 360.

- Lechowski, A., 2006. *Białystok przewodnik historyczny. Ulica Lipowa*, Kurier Poranny, Białystok.
- Skreczki Ks. A. 1998. *Spis kościołów i duchowieństwa Archidiecezji Białostockiej*, Wydział Duszpasterstwa Kurii Metropolitalnej Białostockiej, praca zbiorowa, Białystok.
- Wicher, S., 2009. *Życie architektury. Życie i twórczość Stanisława Bukowskiego (1904-1979)*, SARP o. Białystok, Białystok.
- Zachwatowicz J., Ars Christiana, 1966. *Kościół w Polsce odbudowane i wybudowane 1945-65*, praca zbiorowa ze słowem wstępnym, Warszawa.
- Zarębska, T., 2004. *Genius loci w projektach Oskara Sosnowskiego*, [w:] *Oskara Sosnowskiego świat architektury. Twórczość i dzieła*, praca zbiorowa pod redakcją: M. Brykowskiej, Oficyna Wydawnicza Politechniki Warszawskiej, Warszawa.
- Żychowska, M. J., 2006. *Powojenna architektura sakralna*, [w:] *Architektura sakralna w kształtowaniu tożsamości kulturowej miejsca*, praca zbiorowa pod redakcją: E. Przesmyckiej, Wydawnictwo Politechniki Lubelskiej, Lublin.

## ARCHITECTURE OF BIAŁYSTOK CHURCHES PART I. HISTORY (1617 - 1980)

Abstract: In this publication a history of the development of the Białystok architecture of Roman Catholic churches was presented, starting from the city of Jan Klemens Branicki up to years 80. of the 20th century. Temples which became architectural predominant features and icons of the city and objects carried out in early the PRL. were among described objects moreover churches never built - designed in areas of large housing estates in years 60. of the 20th century.

Keywords: Białystok, Roman Catholic churches, architectural history sacred