

URBAN DESIGN

URBANISTYKA

ELIZA SOCHACKA

PhD Eng. Arch.

West Pomeranian University in Szczecin
Department of Landscape Architecture
e-mail: esochacka@zut.edu.pl
ORCID: <https://orcid.org/0000-0003-1532-0384>

OLHA KRYVORUCHKO

Prof. DSc PhD

Lviv Polytechnic National University
Department of Architectural Design and Engineering
e-mail: ola_kryvoruchko@ukt.net
ORCID: <https://orcid.org/0000-0001-7643-4225>

MAGDALENA RZESZOTARSKA-PALKA

PhD Eng. Arch.

West Pomeranian University in Szczecin
Department of Landscape Architecture
e-mail: magdalena.rzeszotarska-palka@zut.edu.pl
ORCID: <https://orcid.org/0000-0003-4479-9734>

RECREATIONAL ACTIVITIES IN FORMAL SQUARES IN SZCZECIN

AKTYWNOŚCI REKREACYJNE REALIZOWANE NA REPREZENTACYJNYCH PLACACH SZCZECINA

ABSTRACT

Alongside formality, recreation and fostering integration are the two main features that contribute to the attractiveness of urban public space. The aim of this study is to investigate specific types of recreation activity in the most formal squares in Szczecin. In addition, this research analysed the age of users and whether recreation activity involved groups or individual users. The research covered six squares located in the core city centre and at the same time at on the main urban axes. The study is based on multiple direct observations method, as well as historical, iconographic, and field studies. Differences were observed both in the saturation and diversity of activity types in individual squares, as well as in the age of users and the way people congregate. According to the results of the study, both the location of the square and the links to public realm, as well as the elements of its equipment, are factors that influence the sociability and types of recreational activities practiced in the public space.

Keywords: public space, urban squares, users, recreation, direct observations

STRESZCZENIE

Atrakcyjność rekreacyjna wraz z integracyjnością są, obok reprezentacyjności, podstawowymi i wymaganymi cechami miejskich przestrzeni publicznych. Celem pracy jest zbadanie występowania określonych typów aktywności rekreacyjnych na reprezentacyjnych placach Szczecina. Ponadto w ramach badań dokonano analizy struktury wiekowej użytkowników oraz sposobu realizacji aktywności (w grupach czy też indywidualnie). Badania przeprowadzono w obrębie sześciu placów zlokalizowanych w reprezentacyjnej strefie Szczecina, w jego ścisłym centrum i jednocześnie przy głównych osiach urbanistycznych miasta. W badaniu zastosowano metodę wielokrotnych obserwacji bezpośrednich oraz studia historyczne, ikonograficzne i terenowe. Zaobserwowano różnice zarówno w nasyceniu i zróżnicowaniu typów aktywności na poszczególnych placach, jak również w strukturze wiekowej użytkowników i sposobie ich gromadzenia. Wyniki badań wskazują, iż zarówno lokalizacja placu, jak i jego powiązanie z siecią przestrzeni publicznych, a także forma zagospodarowania stanowią czynniki modulujące występowanie określonych typów aktywności rekreacyjnych i wpływają na integracyjność przestrzeni publicznej.

Słowa kluczowe: przestrzeń publiczna, place miejskie, użytkownicy, rekreacja, obserwacje bezpośrednie



1. INTRODUCTION

Research context

Today, people expect much of city squares. As it was a century or two ago, people expect squares to fulfil important formal and iconic functions in the city, convey cultural content and values, possess high aesthetic and architectural qualities, and contribute to the overall urban composition. However, the list is currently far from exhaustive in terms of public space attractiveness assessment. Squares should also be inclusive, promote social contact, attract important events, and support recreation. This is particularly important in the case of densely built-up inner-city areas with the shortage of green space. Such squares, which often have a high proportion of greenery and diverse vegetation, have their influence on climate and natural inner-city environment. The presence of greenery in public space also determines behaviour of its users.

The complexity of urban space and its particular features related to traffic and user experience have become a basis of many well-known urban theories. This helps to promote the notion of urban life and build the identity of urban space (Jacobs, 1961; Wallis, 1971; Gehl, 2011). The still evolving theory of place, seen as an expression of people's relationship with a particular space, plays an important role in this area (Canter, 1977; Alexander, 1977; Gehl, 2011; Whyte, 1980; Oldenburg, 1991; MacLaran, 2003; Seamon, 2012). Seamon points to three terms as the people-place triad used in placemaking: *genius loci*, geographical ensemble and *people-in-place*. The first ascribes meanings to the place, the second defines the physical characteristics of the space and the third is the sum of the activities that take place there (Seamon, 2012). Social activity that takes place in the public spaces of the city can be very strongly determined by the location of a public space, its physical properties and the quality of the space (Gehl, 2011). The quality of a public space and the way it is managed determines whether we are willing to spend our time in it. A poorly managed and used space does not foster interaction and is not conducive to identifying with it. The quality of a space is therefore a result of its attractiveness and accessibility (Rogowska, 2016).

Accessibility, defined as free access (Carmona et al., 2008; Madanipur, 2010) or the full right to be in a location (Znanięcki, 1999; Harvey, 2012), is considered a fundamental characteristic of urban public space. Physical accessibility is only one of the relevant dimensions, as there is also symbolic accessibility, understood as access to information in a given

space (Benn and Gaus, 1983; Sutkowska, 2007; Carr, 2009; Ercan, 2010), and functional accessibility, understood as access to resources: infrastructure and equipment (Benn and Gaus, 1983).

Another key attribute of a public space is its interactivity, which fosters social contacts. The presence of people is essential. Urban squares that feature multiple functions determine their social dimension, in terms of the presence and communication between people (Sutkowska, 2007). Social behaviour includes two types of contacts. Direct contacts, including talking, playing, and greeting other people that we meet, are most often examined, but as Huang notes, passive contacts, including eye contact and nodding, and observing events and listening to others, are also important (Huang, 2006). The interaction-related character of space depends on its accessibility, visibility, visual attractiveness, legibility, amenities, and the presence of natural elements (Lis and Fudała, 2011). The presence of recreational amenities and facilities in public spaces is a prerequisite for the development of high-quality social interaction. Research confirms the relationship between the provision of amenities and social processes (Cattell et al., 2008; Kingsley et al., 2009; Huang, 2006).

Additionally, research findings indicate that greenery improves perception of squares by users. The higher the biodiversity of an urban space, the more frequently users visit squares and stay there longer (Carrus et al., 2015). The presence of trees and lawns in inner-city areas increases the sense of security among users (Kuo et al., 1998), and significantly increases creative play among children (Taylor et al., 1998).

Assumptions and purpose of the study

The aim of this study is to investigate whether and to what extent the 19th-century formal squares in the core city centre support recreation functions today. The types of activity identified for study are intended to help illustrate the recreational use of the squares. The study also explores the profile of users in terms of their age and congregation patterns. It was determined whether the analysed activities are engaged in in groups or individually, which allowed us to assess the inclusiveness of public squares. Additionally, the study was designed to collate the results with the development of the squares and their historical, spatial and site-related values.

The extent to which squares located in city centres fulfil recreational functions can be examined from the perspective of their users. We can observe possibilities offered in this respect and user

preferences. It is also a pretext for discussing factors that determine recreational behaviour among users, factors which are related to the features of such squares, including location, morphology, and aesthetic values and functions.

Szczecin is an example of a city whose identity is determined by the strong geometric arrangement of its urban structure which has been developing since the late 19th century. As a result of the destruction of the Old Town and dense medieval network of public spaces during the Second World War, a well-preserved 19th- and 20th-century district took over the role of the core city centre. It has a regular grid of streets, spacious avenues and squares of various shapes, framed by the frontages of eclectic townhouses. Although morphologically diverse, the squares of the city's centre share a common origin. At the same time, they are embedded in the city's main compositional axes. They provide a convenient field for research into the contemporary use of 19th-century public space for recreation and the factors that determine such activity.

Methods

The methodology of the research into the attractiveness of city squares for recreation is based on preliminary study and baseline study (direct observations). Preliminary study included desk studies and field research. The former included search, analysis and interpretation of archived iconographic material (maps, photographs of drawings) and factual material (documents, books and articles). The historical and interpretative studies made it possible to determine the content, meaning and symbolism of the squares examined. Historical analyses were followed by field and visual perception studies. The latter focused on the location and ways the squares are embedded in the city's public space system, as well as their spatial and architectural qualities and physical components.

As part of the direct observations, the study examined recreation activity in the squares. This was based on repeated observation series. The observations were carried out separately for each of the six squares in July and August 2021, both on working days and at weekends. They included warm, rain-free weather days of potentially the highest attendance at the squares, in the afternoon between 3 and 7 p.m. Each observation session took up to three hours a day. Sessions were divided into single 10-minute observation cycles, performed at intervals of approximately 20 minutes. Six separate observations were conducted per square per day. The observations were repeated for each square for 10 days in July (5 weekdays and 5 weekend days), and then the procedure

was repeated in a similar manner in August. A total of 720 observations were made, 120 observations per each of the six squares.

Each observation helped to collect data, recorded on a map of each square to examine users and their activity. The number of users, their age and how they congregated were recorded. In terms of age, six groups were distinguished: young children (up to 6), children (7–12), adolescents (13–18), young adults (19–40 years), middle-aged people (41–60) and seniors (over 60). In terms of groupings, a breakdown was made into four groups: individuals, couples, small groups (up to four people) and large groups (five or more people). The user activity analysis focused on core and auxiliary activities. The core activity distinguished five types: 1) strolling, 2) sitting, 3) reclining, 4) playing, 5) physical activities, and 6) sightseeing. Auxiliary activities included (a) reading, (b) eating, (c) talking, and (d) drinking alcohol. The study focused on recreational activity only (activity of choice) as defined by Jan Gehl (Gehl, 2011). Thus, mandatory activity was omitted, e.g., passing through a square, if it could not be classified as strolling.

The data collected during each observation regarding the number and type of users and their recreation activity were counted for each square, separately for weekdays and weekends. Then, an average value was calculated dividing the total by the number of observations. The results show average data for a single observation, as illustrated in diagrams for each square. (Ill. 2, 3)

Scope and subject of the study

Both preliminary research that defined historical and spatial qualities, as well as core research into recreation activity based on observations, covered six squares in the core city centre of Szczecin. The squares are located along two main urban axes of the city and at the same time in its most iconic area. The study covered: Batorego, Tobrucki, Zwycięstwa, Adamowicza, Lotników and Grunwaldzki squares (Ill. 1).

2. OVERVIEW OF THE SUBJECT OF RESEARCH — HISTORICAL VALUE AND CURRENT DEVELOPMENT OF THE SQUARES

Batorego Square (no. 2 on Ill. 1)

Batorego Square is the oldest of the squares under study, built in 1861. It was named Victoria Square, after the queen of the same name, and was intended to enhance the prestige of a new district. Its regular, rectangular shape was emphasized by the new city hall in

a Gothic Revival style, opened in 1879. at the end of the axis. The axial development of the square included a decorative fountain with a circular pool, framed within lines of maple trees and parterre landscaping. Other important buildings were erected in 1867: the Renaissance Revival corner house of the Command Office, reminiscent of Florentine palaces, and Hotel Victoria, which continues to operate to this day. The remaining residential buildings at the square, including its entire northern frontage, did not survive the war. The wartime damage to the buildings and turning the fountain into a giant fire pool at the time, significantly contributed to the deterioration of the site.

Today, the historic axial layout of the square has been preserved, along with the dominant red brick building of the former city hall, now the Maritime Office. The square is surrounded on the south side by well-preserved historical buildings (hotel, offices, services) and on the northern side by size-adjusted hotels erected in the 21st century. Most of the square's interior is filled with old trees grouped around a centrally located, fenced fire pool. It includes unique plantings, such as historical London planes, English yews, 'Rubra Plena' hawthorns, purple chokeberries, 'Pissard' variety cherry plums and ornamental shrubs (Sochacka et al., 2022). The furnishing consists only of benches located along the longer sides of the square, gravel alleys and lamps set along the streets.

Tobrucki Square (no. 1 on Ill. 1)

Tobrucki Square was not planned. It was created in 1871 as a result of a compromise. The city's residents forced the authorities to backfill the silted-up harbour basin of a fortress, originally planned for retention (Kościńska, 2002). The unusual, non-geometric shape of the square reflects the circumstances of that time. The square was initially used as a market. However, the construction of a new town hall near the square in 1879 helped change its function to a formal one. In 1898, in the presence of Emperor Wilhelm II, the Manzl Fountain was unveiled. It consisted of a vast elongated red sandstone pool, designed by Otto Riethl, and a copper figure by Ludwig Manzl. It had a monumental scale (height of 14 m) and an elaborate, expressive form. It depicted the allegorical figure of Sedina with a sail. This personified the power of Szczecin, the port city. It was an icon of the cityscape until the sculpture was demolished in 1942. After the Second World War, with Sedina demolished and the use of the City Hall building changed, as well as the demolition of some buildings surrounding the square, the site largely lost its formal function. In 1955, on Sedina's former plinth, a ship's

anchor was placed to continue the port-related symbolism (Knapp, 2012). However, it completed the downgrading of the square.

Today, located around the square are monumental edifices of the Polish Post and the Maritime Office (former Town Hall), Bus Station and the Main Railway Station, as well as the Pomeranian Medical University rector office and the Pomeranian Library. The area is gently inclined towards the Oder River. The spatial arrangement of the square is based on a diagonal axis running from east to west. The composition axis of the square overlaps with its main pedestrian walkway, connecting the two stations with the city centre. The square is covered by a lawn with a few flowerbeds and valuable old trees in its eastern part. Common yews, purple beeches, English oaks, field maples, large-leaved lindens and two eastern American black walnut trees, which are natural monuments, as well as numerous ornamental shrubs can be found there (Sochacka et al., 2022). The square includes a few benches, a historical water pump, gravel alleys and lighting located only along streets surrounding the square.

Zwycięstwa Square (no. 3 on Ill. 1)

The square, originally named *Am Berliner Tor*, was planned in front of the former entrance gate to the city. The Baroque gate marked the beginning of the main axis and the square. It also marked Krzywoustego Avenue, another main urban axis in Szczecin. The square extends over a large area. The construction of buildings around the square began as early as the 1880s. On the main axis of the square, a church designed by Bugenhagen was built in 1909. The brick eclectic building with a 68 m tower enriched the cityscape. A second church was built in 1916. It had a characteristic early Modernist concrete structure. The two churches, the Baroque gate, as well as the composition and the scale of the square, contributed to its high status.

Today, Zwycięstwa Square is surrounded by a variety of buildings, including tenement houses from the late 19th century and infill buildings from the 1960s. Other buildings include service and retail outlets in Modernist pavilions dating back to the 1960s, as well as hotels. The composition of the square includes a free arrangement of gravel alleys among trees and bushes with rows of English oak. A tram line, equipped with stops, runs through the square. The square is equipped with long concrete and wooden benches at stops, stylized park benches and street lamps. Composition at the Church of St Adalbert has been supplemented with a fountain in a modern form. The square also features a bust of Kornel Ujejski and entrances to shelters.

Adamowicza Square (no. 4 on Ill. 1)

The contemporary Adamowicza Square is actually a part of Jana Pawła II Avenue. The square was developed as part of the city's new urban axis in the early 1880s. It was an extension to the meeting point of two parade squares: Żołnierza Polskiego Square and Niepodległości Avenue. A mounted statue of Emperor Wilhelm I (by Carl Hilger) was placed there in 1894. After the war, the monument was destroyed and instead a 17 m obelisk of the Gratitude to the Red Army was erected in 1950.

Actually, all buildings surrounding the square were destroyed during the war. Only one 19th century tenement house survived on the northern frontage. Next to it, two-storey modernist pavilions with service outlets and an eleven-storey high-rise residential building were erected in the 1960s. Similar pavilions filled the southern frontage of the square. A major upgrade of the square was carried out in 2019. The Gratitude to the Red Army Monument was demolished opening up the city's main compositional axis towards the Old Town. Most of the square was paved with concrete slabs as a venue to organise seasonal fairs. The elongated axial composition of the square is emphasised by two rows of beautiful candelabra lindens and narrow flowerbeds with ornamental grass and modern elongated benches. The square is equipped with modern seats in the form of elongated benches and LED lamps.

Lotników Square (no. 5 on Ill. 1)

The Lotników Square was established on the axis of Jana Pawła II Avenue. Its side length is approximately 100 m. The original name of the square (Augustaplatz), referring to members of the royal family, intended to emphasise its importance. Greenery filled the centre of the square with rich floral groupings. The majority of buildings included richly decorated eclectic residential houses developed in the 1880s and 1890s. The exception was the corner brick building of the State Archives built between 1899 and 1900.

Today, Lotników Square is surrounded by busy streets. The access to the square is provided from the pedestrian passage along the city's main compositional axis of Jana Pawła II Avenue. The square was refurbished in 2002 which resulted in a change in its use. It was given a contemporary character inspired by its historical composition. Now, the square has a central amphitheatrical spatial arrangement with a sunken interior. It is surrounded by barrier greenery. The central composition of the square is counterbalanced by a copy of Bartolomeo Colleoni's equestrian statue situated in the corner of the square. It is surrounded by long stone amphitheatre steps

and singular benches in the centre, as well as small sculptural forms, a stone watering can and seasonally placed flower towers. The surface of the square was made of concrete slabs and small stone pavers. The square is illuminated with modern lamps and spotlights turned towards the monument.

Grunwaldzki Square (no. 6 on Ill. 1)

Grunwaldzki Square is the largest square developed along the axis of Jana Pawła II Avenue. It has a diameter of 164 m and a radial street layout, distributing traffic in eight directions. In the 1890s, the square was surrounded by buildings. Although no public building was erected and the square was surrounded by townhouses only with service premises on the ground floors, it generally had a very formal and unique character. The Baroque Revival and eclectic style townhouses, decorated with numerous turrets, gables, bay windows and balconies, provided an exceptionally decorative backdrop to the monumental park created within the square. Large lawns with numerous plantings of decorative trees and shrubs were placed between radial alleys (Sochacka et al., 2022).

The square is now surrounded by renovated townhouses and the aforementioned two nine-storey buildings with services on the ground floors (post office, pharmacy, restaurants, shops). The main traffic route connecting the surrounding streets passes through the square with a tram stop located in its centre. The location and composition of the square turns it into a landmark, a meeting place, as well as a starting point for marches, demonstrations, etc. A significant part of the development, including the centre of the square, has vegetation of different height with numerous old trees. Places to stop and rest are created in between the greenery on an elevated terrace that surrounds the square. The furnishings consist of numerous chess tables set on the upper terrace, stylized benches and lanterns, advertising columns and small contemporary sculptures ('birds' and 'wings'). The alleys running through the square were made of stone pavers.

3. RESULTS

Preliminary research results

The historical value of the squares is determined based on their origin, former prominence and the degree they preserve historical elements. All of the surveyed squares are of a similar age, as they were built in the second half of the 19th century during the expansion of the city. In the first stage of the expansion, still carried out during the shifting of the city

Table 1. Features of the squares analysed (Sochacka, Rzeszotarska-Palka).

Name	Number on ill. 1.	Year built	Origins	Shape and composition	Former role and importance	Current function	Area	Biologically vital area ratio
Adamowicza	4	the 1880s	Development plan of the post-fortress areas from 1874, K. Khrul — originally a street	rectangular, on the axis of Jana Pawła II Avenue	formal, symbolic	formal, recreational	0.45 ha	20%
Batorego	2	1861	Development plan of Szczecin — New Town from 1851	rectangular, adjacent to the axis of 3 Maja Avenue	formal	recreational	0.76 ha	over 70%
Grunwaldzki	6	the 1880s	Development plan of the post-fortress areas from 1874, K. Khrul — Former heart of Fort Wilhelm	round, on the axis of Jana Pawła II Avenue	formal, recreational	formal, recreational, circulatory	1.06 ha	60%
Lotników	5	the 1880s	Development plan of the post-fortress areas from 1874, K. Khrul — added as part of changes to the 1882 plan	square-shaped, on the axis of Jana Pawła II Avenue	formal	formal, recreational	0.5 ha	40%
Tobrucki	1	1871	It was created as a result of social negotiations, former port basin	oval, tapered, at the fork in the streets;	commercial, formal, symbolic	formal, circulatory	0.65 ha	over 70%
Zwycięstwa	3	the 1870s	Development plan of the post-fortress areas from 1874, K. Khrul — former foreground of the city gate	rectangular, on the axis of Port Gate and Krzywoustego ave.	formal, religious	circulatory, recreational, religious	13.4 ha	60%

fortification line and the creation of the New Town district, two of the squares were created: Batory and Tobrucki. The remaining four, which included Zwycięstwa, Adamowicza, Grunwaldzki and Lotników squares, were created after the decision to decommission the fortress in 1873 (Tab. 1). The New Town layout was created in 1845. It is based on a rectangular street layout and rectangular town blocks.

The design of the New Town assumed the creation of two squares (currently Batorego and Tobrucki) adjacent to the main axis of the layout (3 Maja Avenue), which were to emphasize the formal character of the new district. Another post-fortress urban development plan by K. Kruhl, approved in 1874, was completely different. The differences resulted mainly from a change in the way squares were planned, and a departure from the regular street grid in favour of a combination of a radial and rectangular composition, and the introduction of greenery into the plan: squares, front gardens and boulevards. Squares were to be developed on street axes rather than on their sides as in the case of the New Town. Since streets intersected at different angles, squares took different shapes: circular, rectangular, and triangular.

All the squares were in the area of the former fortress, and half of them in its distinct points. Zwycięstwa Square was created in front of the city gate, Grunwaldzki Square in the centre of the star-shaped Wilhelm Fort, whereas Tobrucki Square was created by removing the last element of the old fortress layout within the New Town, or the area of the fortress harbour. The squares had a formal character, some of them were also symbolic (Grunwaldzki, Tobrucki, Zwycięstwa), while others played recreational or commercial roles (Lotników, Grunwaldzki, Tobrucki).

Although in different ways, they were strongly linked to the city's composition axes. All the examined squares are currently connected with the compositional axes of the city, but in a different way. Adamowicza, Lotników and Grunwaldzki squares were located directly on the main compositional axis of the city — Jana Pawła II Avenue, which connects the Old Town with the building of the Municipal Office and the extensive Kasprowicza Park. Zwycięstwa and Batorego squares are adjacent to the urban axis running from east to west — 3 Maja Avenue, and Tobrucki Square is located in its vicinity. At present, all the examined squares are located in the formal public space zone (RPP), defined in the Study of the Conditions and Directions of Spatial Development in Szczecin (Studium kierunków, 2022). However, not all of them have retained their historical formal function.

Research on the formal features of squares in Szczecin conducted in 2021 (Sochacka et al., 2022) showed that only three of the analysed squares still perform a formal function, these are: Adamowicza, Lotników and Grunwaldzki squares. The remaining squares: Batorego, Tobrucki and Zwycięstwa, currently perform recreational and circulatory functions (Zwycięstwa, Tobrucki). The formal function was examined in terms of the occurrence of two groups of events and activities in the areas: public gatherings, parades, demonstrations, marches, as well as outdoor artistic and patriotic performances or exhibitions and commemorative events, such as formal celebrations of essential anniversaries of events or figures, national and religious holidays associated with delegation visits, wreath laying, etc. (Sochacka et al., 2022; Kozłowska, 2021).

The squares have varied spatial features and a different degree of preservation of historical elements, both the urban fabric of the square and the development of its interior. Historical buildings predominate around the squares: Grunwaldzki, Tobrucki and Batorego. On the other hand, buildings erected in the 20th century, very diverse in terms of scale and form, often not adapted to the preserved historical buildings, are located around Adamowicza, Lotników and Zwycięstwa squares.

A clear axial composition distinguishes four squares: Grunwaldzki, Adamowicza, Lotników and Batorego, with the composition of the last one dominated by a fire pool. On the other hand, Lotników and Grunwaldzki squares are characterized by a central spatial layout strongly emphasized by the terrain and composition (Lotników Square is based on a square plan, and Grunwaldzki Square — on a circular plan). Unfortunately, practically no historical elements of street furniture, monumental monuments and fountains previously present in the squares under study have survived (the statue of Sedina, Emperor Wilhelm I, the fountain on Batorego Square). A new fountain was erected on Zwycięstwa Square as late as in the 21st century.

Most of the squares are equipped with only a few benches and lamps stylized as historical ones (Batory, Tobrucki, Zwycięstwa, Grunwaldzki). Modern in form elements of development appear only on Adamowicza and Lotników squares (long benches, lighting), and small sculptures on Grunwaldzki, Lotników and Zwycięstwa squares.

Greenery is present on all squares, but it definitely dominates the space of Batory and Tobrucki squares, constituting over 70% of their area. More than half of the area of Grunwaldzki and Zwycięstwa squares is also green, while at Adamowicz square only 20% is

green. Valuable old trees and unique species of trees and shrubs can be found on Batorego, Tobrucki and Grunwaldzki squares.

Results of the direct observation of recreational activities on the squares

Direct observations of recreational activities at the squares found that most people used the three squares located on the main urban axis of Jana Pawła II Avenue. Grunwaldzki Square had a similar average number of people per observation of nearly 40 (39.7 on weekdays and 38 on weekends). Next was Adamowicza Square, which attracted 50% fewer users (21 on weekdays and 20.5 on weekends), followed by Lotników Square (15.7 on weekdays, 16.9 on weekends). The smallest number of users was recorded at Batorego Square, namely 5–6 people per observation (6.5 on weekdays, 5.5 on weekends). Several dozen people per observation were noted on Zwycięstwa Square (11.1 on weekdays, 13.4 on weekends) and Tobrucki Square (14.2 on weekdays, 10.9 on weekends). It is the only square which shows a clear difference in the number of users between weekdays and weekends (Tab.2; Ill. 4)

Primary activities

Sitting and walking are by far the dominant primary activities, with sitting prevailing at 5 of the 6 squares surveyed. The highest number of people sitting (more than 20) was recorded at Grunwaldzki Square (22.6 on weekdays, 21.5 on weekends), the same was with the number of people strolling — around 10 (12.9 on weekdays, 9.5 on weekends). Other primary activities were rare, especially reclining (only a few people in total at all squares). The only exceptions were

Grunwaldzki and Adamowicza squares, where children and young people were found playing (from 1.5 on weekdays to 4 on weekends), Lotników Square and again the Grunwaldzki Square frequented by people visiting the city (from 2 people on weekdays to 3.5 on weekends).

Auxiliary activity

Additional activities accompanying the primary activity were occasionally recorded at the squares. At all squares, the most frequent were walking and sitting combined with talking. In contrast, at Lotników, Grunwaldzki, Adamowicza and Zwycięstwa squares we could find people drinking alcohol individually or in small groups (most often at Lotników square), and eating in small groups at Adamowicza square. No people were found reading on any of the squares.

Congregation of users (Sociability factor)

Adamowicza Square was most frequented by small groups (3–5 people) and pairs. By contrast, Grunwaldzki and Lotników squares were dominated by pairs and single people, whereas Batorego, Tobrucki and Zwycięstwa squares attracted mostly single people. Larger groups of people (more than five) appeared only incidentally, most often at Adamowicza and Lotników squares.

Age structure

Children and young people hardly ever visit Zwycięstwa, Tobrucki and Batorego squares. The squares attract mostly middle-aged people, Zwycięstwa and Batorego squares young people, and Tobrucki square attract seniors (people over 60). Lotników and Grunwaldzki recorded the highest number of young, middle-aged

Table 2. Number of users and types of activities — average data for a single observation. WD — working days, WK — weekends (Sochacka, Rzeszotarska-Pałka)

Square	Total number of users		Strolling		Sitting		Lying		Playing		Sightseeing	
	WD	WE	WD	WE	WD	WK	WD	WE	WD	WE	WD	WE
Batorego	6.5	5.5	3.0	2.1	3.3	3.0	0	0	0	0.2	0.2	0.15
Tobrucki	14.2	10.9	5.7	4.4	7.2	5.7	0.5	0.2	0.3	0.3	0.5	0.3
Zwycięstwa	11.1	13.4	4.1	6	6.2	6.3	0	0.3	0.6	0.6	0.2	0.2
Adamowicza	21.0	20.5	8.6	6.7	8.6	10.5	0.0	0.2	3.1	2.7	0.7	0.4
Lotników	15.7	16.9	7.3	6.8	4.8	5.1	1.0	0.5	0.6	1.0	2.0	3.5
Grunwaldzki	39.7	38.0	12.9	9.5	22.6	21.5	0.6	1.0	1.5	4.0	2.1	2.0

and elderly people. Noteworthy is the Grunwaldzki Square, where seniors prevailed on weekends, and middle-aged and young people on weekdays. Adamowicza Square, on the other hand, attracted mostly small groups of children (6–12 years old) and young people (13–18 years old), as well as young and middle-aged people, and few people over 60.

4. CONCLUSIONS — SUMMARY

The results show a correlation between the number of users and the location and physical accessibility of a square. The most frequently used recreation facilities are located on the main axis of the city along Jana Pawła II Avenue. These are the Grunwaldzki Square, which is the heart of the star-shaped composition in the core city centre and the tramway transfer centre, and Adamowicz Square located at the intersection of the main urban axes in the vicinity of the popular Kaskada Shopping Centre. It is expected that the size of a square should influence the number of users, and this has been confirmed by the study in the case of the largest squares. However, the size of a square did not determine the number of its users in the study, as the most frequently visited sites included both Grunwaldzki Square, the largest square of 1.06 ha, and Adamowicza Square, the smallest square of 0.45 ha.

The study showed that inclusiveness as a value of space that integrates people is related to the layout and an arrangement of a square, and also to form of seating. Groups prevailed over individual users only at Adamowicza and Lotników squares. Both squares are modernized and equipped with modern recreation facilities, such as long concrete benches in an amphitheatrical arrangement, or wide platforms that enable several people to sit together. The composition of both squares also allows more people to gather in their centres sheltered from the surrounding streets by dense greenery at their peripheries. This confirms findings by Gehl and those by Skjaeveland and Garling, who observed that appropriately arranged seating facilities that additionally include greenery that shields them from open space are some of the most important integration factors in public spaces (Gehl, 2011; Skjaeveland and Garling, 1997). The other squares are devoid of such elements. Moreover, their composition is not so clear, which has a negative impact on orientation in space and the clear definition of their functions (Lis and Fudała, 2011).

Sitting is by far the most predominant recreation activity at all the squares surveyed. A larger number of people sitting could be found at Zwycięstwa

and Adamowicza squares on weekends, whereas on weekdays on Tobrucki and Batorego squares. Strolling was second with all squares except Zwycięstwa Square attracting more strolling people on weekdays than on weekends. The study concluded that there were no noticeable differences in the number of users involved in a given recreation activity on weekdays and on weekends. Only the number of strollers clearly increased on weekdays, especially at the squares located on the main axis. The remaining activities were essentially incidental, with such exceptions as sightseeing, playing and physical activities observed with varying intensity at all sites, but mainly at Adamowicza, Lotników and Grunwaldzki squares.

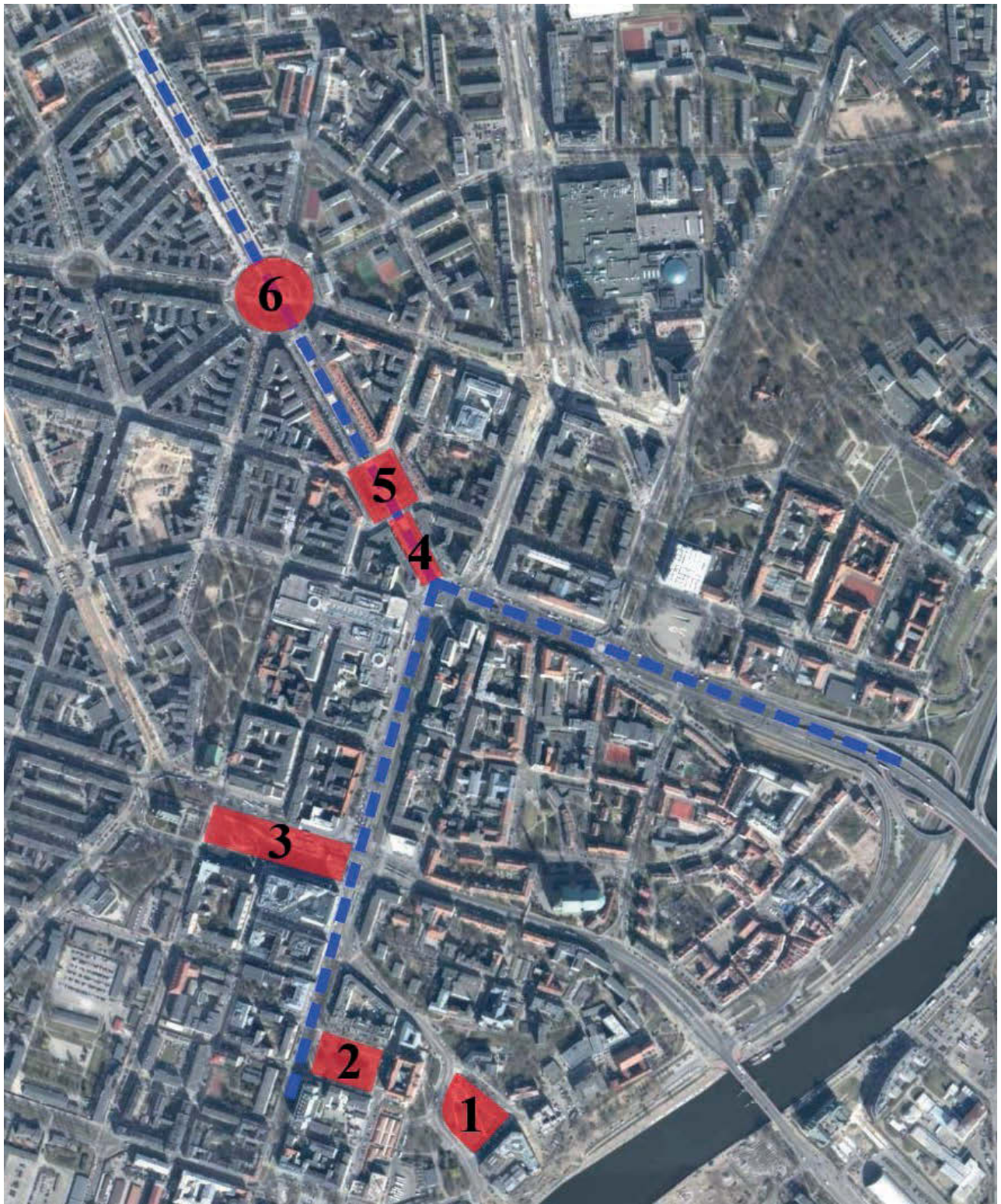
In conclusion, the three squares located on the main compositional axis of the city, the so-called Golden Route, had both the highest number of users and the widest range of activities. Apart from people sitting and strolling, only these squares attracted a higher number of tourists. This is probably related to their location along the walking trail connecting the Old Town with Kasprowicza Park. The largest number of visitors were attracted to Lotników Square with the Colleoni statue being its main attraction. Adamowicza Square and Grunwaldzki Square also attracted the largest number of children and young people due to their furnishings and spatial arrangement. The renovation of Adamowicza Square included the provision of long concrete benches and platforms, and more than 80% of the surface was paved with concrete slabs. This contributed to its popularity among young people enjoying skateboarding. Grunwaldzki Square provides a space that is unique on a citywide scale as it attracts all age groups. The many chess tables and benches set amidst the lush greenery at the edge of the square are an attraction for the elderly, often accompanied by children.

The results of the study indicate that there is a clear correlation between the popularity among users and the sociability of a square, its location, and the form of its development (Adamowicza, Lotników, Grunwaldzki). In squares that are located on the main compositional axes of the city (the axes of the squares coincide with the axes of the city), with a central or concentrated composition, the total number of users was significantly higher, at the same time users resting in groups occurred more often than in squares located next to or near the axes of the city, whose composition was more dispersed. The observations, however, did not show any increased interest among users in squares with higher historical or natural values (Tobrucki and Batorego squares). Contrary to expectations, the squares with the

highest proportion of biologically vital area, namely more than 70%, made up of tall greenery, i.e., trees and numerous tall shrubs (Batorego and Tobrucki squares), were not more popular than those with a low proportion of greenery. However, the observed fact cannot prove the lack of influence of greenery on increasing the incidence of recreational activities, because, most importantly, all the surveyed squares featured tall greenery. Moreover, such a statement would require the selection of a larger number of sites for research, and supplementing the study with a survey would be necessary.

The analysis of certain types of recreation activity highlighted the relationship between the formal value of urban space and recreational attractiveness. This indicates space for further research into and finding

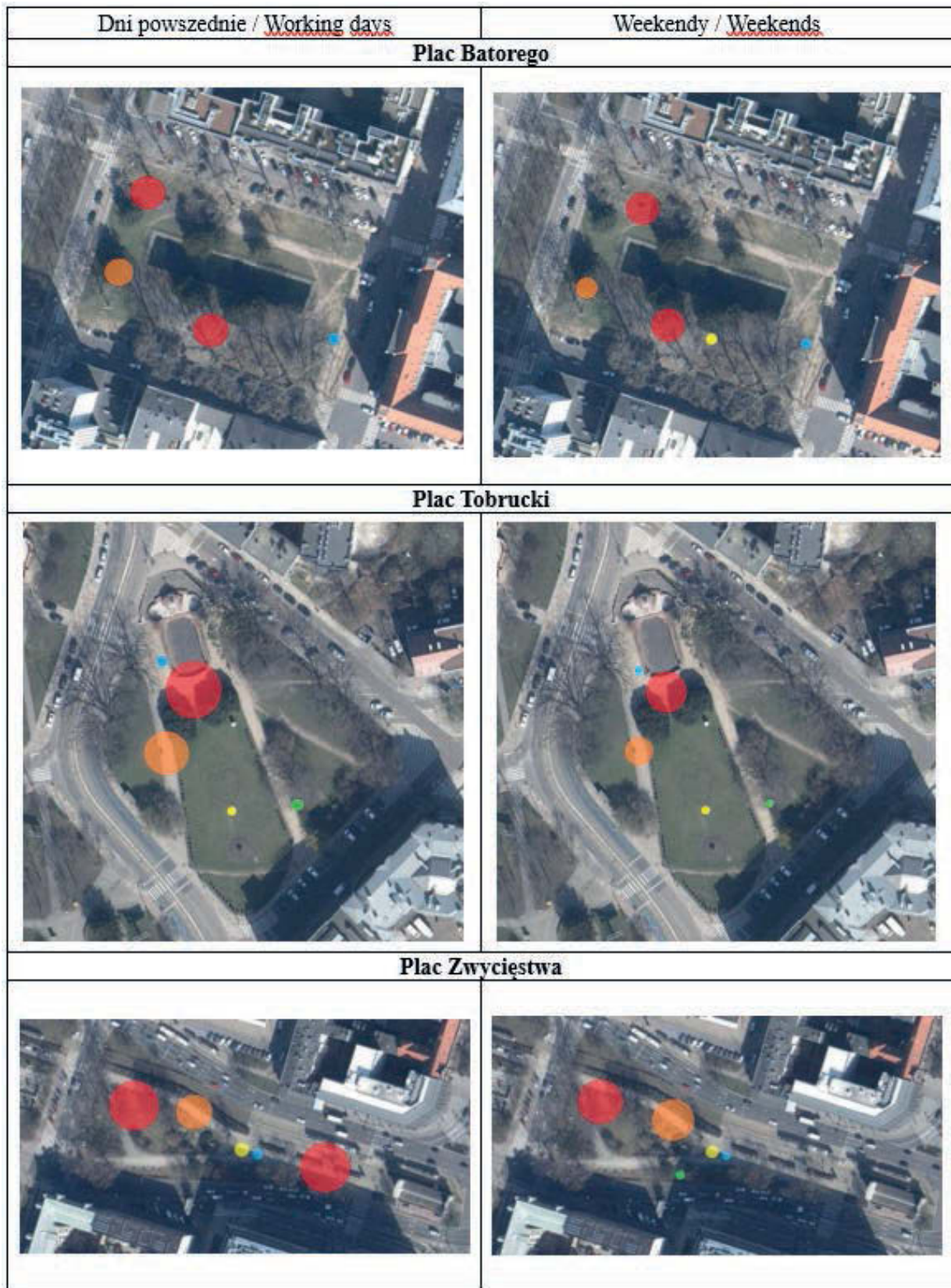
other determining factors. In this and previous article, the comparison of the results of the study that covered 18 squares in Szczecin (Sochacka et al., 2022) brings us to a conclusion that three squares located on the main urban axis (Grunwaldzki, Lotników and Adamowicza squares) have a formal function today and at the same time they are clearly predestined for recreation. Despite their historical background, the three other squares do not have a formal function. It is, of course, difficult to conclude that there is an unambiguous relationship between these two characteristics of public space. However, in Szczecin, the city's main planning axis, which is a pedestrian route leading from the city centre to a complex of parks and forests, has taken over a formal function from the city's older historical squares.



III. 1. Location of the squares and their links with the city's axes.

II. 1. Położenie i powiązania placów z osiami miasta.

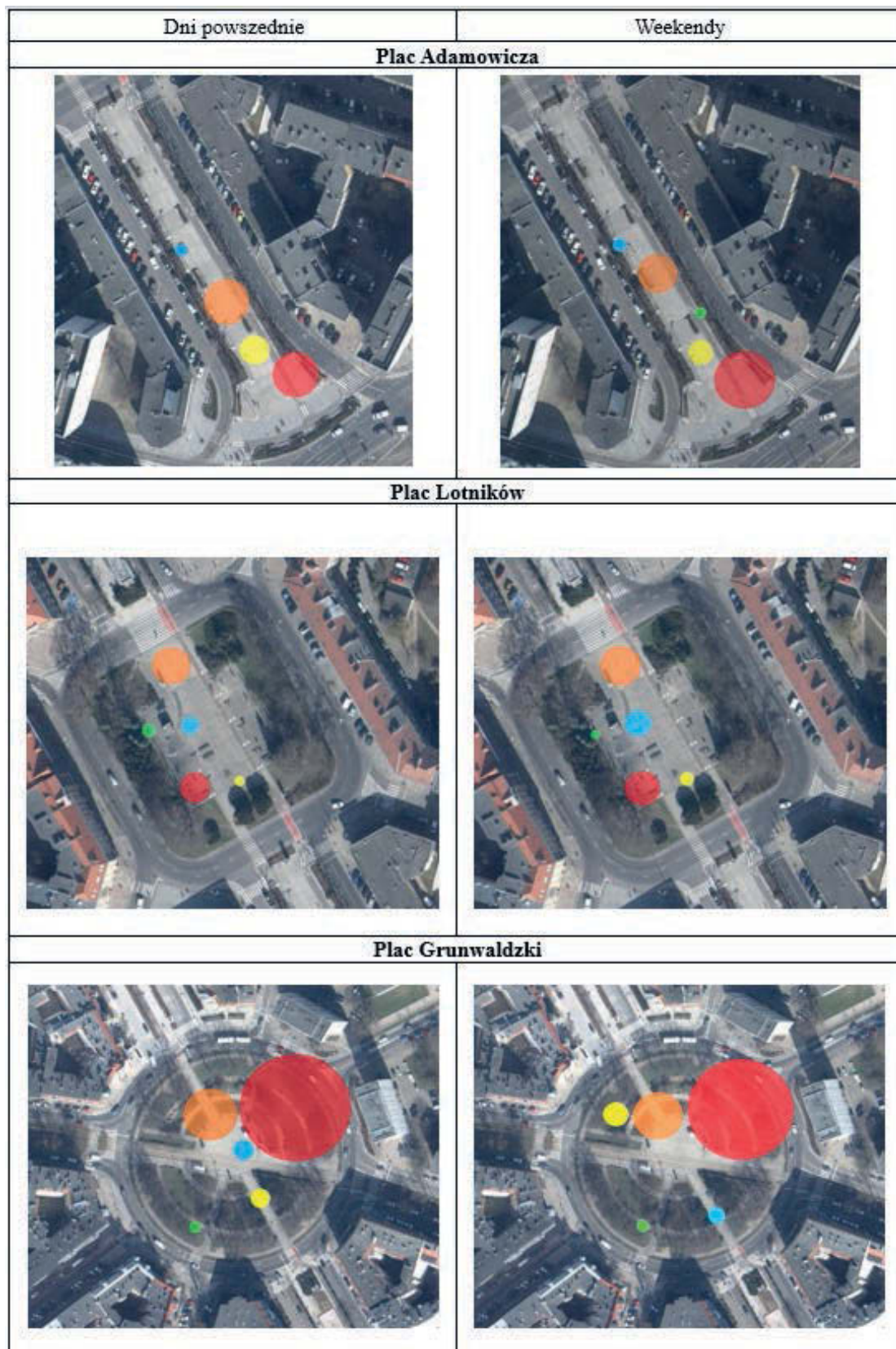
Source/ Źródło: E. Sochacka, M. Rzeszotarska-Pałka.



Ill. 2. Result diagrams for recreational activities. Left — working days, right — weekends. Colors: Red — sitting, orange — strolling, yellow — playing, blue — sightseeing, green — reclining, The diameter of the circles generally illustrates the number of square users, which is shown in detail in Table 2.

Il. 2. Schematy wynikowe aktywności rekreacyjnych. Po lewej — dni powszednie, po prawej — weekendy. Kolory: czerwony — siedzenie, pomarańczowy — spacer, żółty — zabawa, niebieski — zwiedzanie, zielony — leżenie. Średnica okręgów poglądowo obrazuje liczbę użytkowników placów. Liczba ta jest dokładnie przedstawiona w tabeli nr 2.

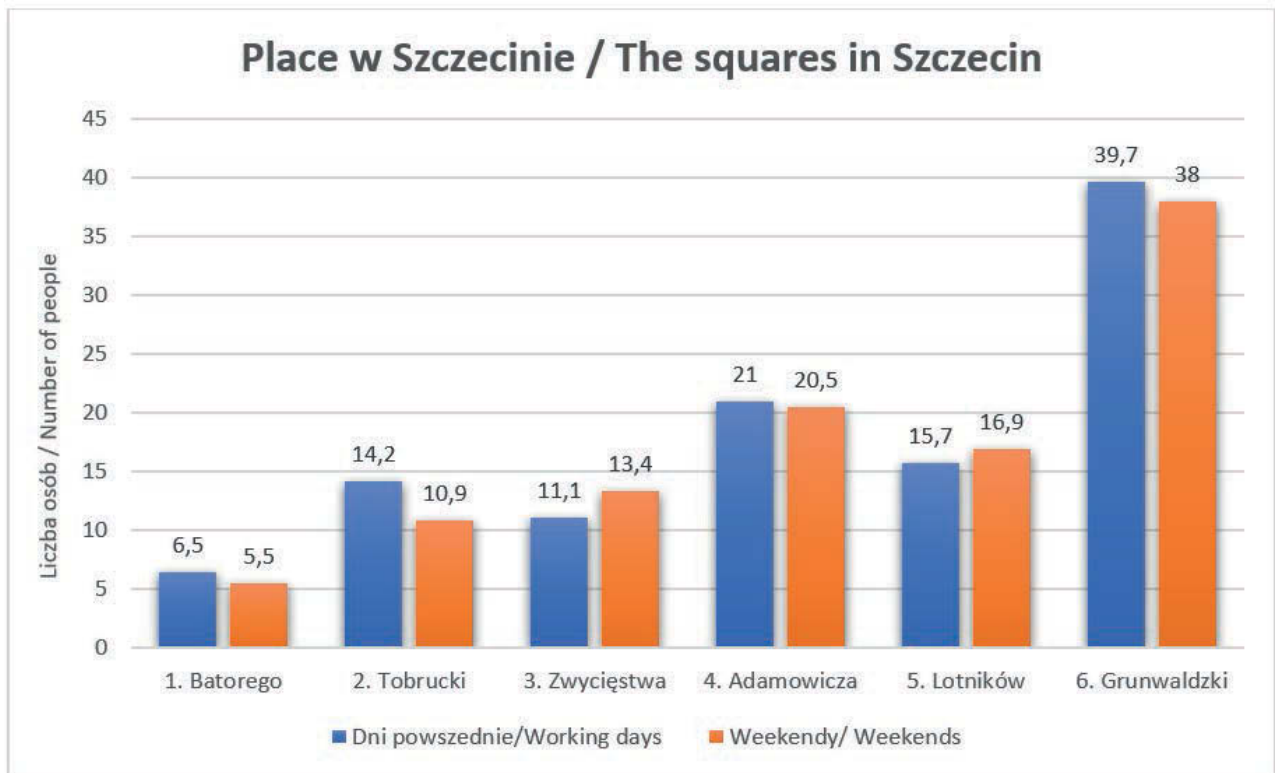
Source/ Źródło: E. Sochacka, M. Rzeszotarska-Pałka.



Ill. 3. Result diagrams for recreational activities. Left — working days, right — weekends. Colors: red — sitting, orange — strolling, yellow — playing, blue — sightseeing, green — reclining, The diameter of the circles generally illustrates the number of square users, which is shown in detail in Table 2.

Il. 3. Schematy wynikowe aktywności rekreacyjnych. Kolory: czerwony — siedzenie, pomarańczowy — spacer, żółty — zabawa, niebieski — zwiedzanie, zielony — leżenie. Średnica okręgów poglądowo obrazuje liczbę użytkowników placów. Liczba ta jest dokładnie przedstawiona w tabeli nr 2.

Source/ Źródło: E. Sochacka, M. Rzeszotarska-Pałka.



III. 4. Number of users — average data for a single observation.

II. 4. Liczba użytkowników — uśrednione dane na jedną obserwację.

Source/ Źródło: E. Sochacka, M. Rzeszotarska-Pałka.

1. WSTĘP

Kontekst badań

Współczesne oczekiwania wobec placów miejskich są bardzo wysokie. Nadal, podobnie jak sto czy dwieście lat temu, pełnić mają istotne funkcje reprezentacyjne i wizerunkowe dla miasta, niosąc treści i wartości kulturowe, posiadając wysokie walory estetyczne i architektoniczne oraz współtworząc kompozycję urbanistyczną miast. To jednak dziś zdecydowanie nie wyczerpuje kryteriów oceny ich atrakcyjności. Place powinny również sprzyjać integracji, będąc miejscem kontaktów społecznych i ważnych wydarzeń. Wskazane jest, aby były także atrakcyjne rekreacyjnie. Jest to szczególnie istotne w przypadku gęsto zabudowanych obszarów śródmiejskich, gdzie dostępność do terenów zieleni jest niewystarczająca. Place takie posiadając często znaczny udział powierzchni biologicznie czynnej oraz urozmaiconą szatę roślinną, wpływają również na klimat i środowisko przyrodnicze śródmieść. Obecność zieleni w przestrzeni publicznej determinuje też zachowania użytkowników.

Złożoność przestrzeni miejskiej oraz jej specyfika związana z ruchem i kumulacją doświadczeń użytkowników stały się podstawą wielu znanych teorii miasta, pozwalając spopularyzować pojęcie życia miejskiego i jego roli w budowie tożsamości przestrzeni miasta (Jacobs, 1961; Wallis, 1971; Gehl, 2011). Istotną pozycję w tym obszarze zajmuje wciąż rozwijana teoria miejsca, ujmowana jako wyraz relacji ludzi z konkretną przestrzenią (Canter, 1977; Alexander, 1977; Gehl, 2011; Whyte, 1980; Oldenburg, 1991; MacLaran, 2003; Seamon, 2012). Seamon (2012) wskazuje na trzy *terms* jako triadę impulsów tworzących miejsce: *genius loci*, *geographical ensemble* oraz *people to people*. Pierwszy przypisuje miejscu znaczenia, drugi — określa cechy fizyczne przestrzeni, a trzeci jest sumą realizowanych tam aktywności (Seamon, 2012). Aktywności, które mają miejsce w przestrzeniach publicznych miasta, mogą być silnie zdeterminowane przez lokalizację przestrzeni publicznej, jej właściwości fizyczne oraz jakość przestrzeni (Gehl, 2011). Od jakości przestrzeni publicznej i sposobu jej zagospodarowania zależy czy chętnie w niej przebywamy. Przestrzeń źle zagospodarowana oraz użytkowana nie staje się przestrzenią interakcji, nie powoduje też chęci utożsamiania się z nią. Jakość przestrzeni jest więc wypadkową stopnia atrakcyjności i dostępności przestrzeni (Rogowska, 2016).

Za podstawową cechę miejskiej przestrzeni publicznej uznaje się dostępność, określaną jako wolny dostęp (Carmona i in., 2008; Madanipur,

2010) lub pełne prawo do przebywania (Znaniński, 1999; Harvey, 2012). Dostępność fizyczna jest tylko jednym z analizowanych wymiarów dostępności, wskazuje się też na dostępność symboliczną, rozumianą jako dostęp do informacji zapisanych w przestrzeni (Benn, Gaus, 1983; Sutkowska, 2007; Carr, 2009; Ercan, 2010) czy funkcjonalną — rozumianą jako dostęp do zasobów infrastruktury i wyposażenia (Benn, Gaus, 1983).

Kolejnym kluczowym atrybutem przestrzeni publicznej jest interaktywność i sprzyjanie kontaktom społecznym. Obecność ludzi w jej obszarze stanowi istotę jej znaczenia. Wielofunkcyjność placów miejskich warunkuje społeczną funkcję przestrzeni — przebywanie i komunikowanie się ludzi (Sutkowska, 2007). Zachowania społeczne obejmują dwa rodzaje kontaktów. Najczęściej badane są kontakty bezpośrednie, do których należą wspólne rozmowy, zabawy czy pozdrawianie napotkanych osób, ale — jak zauważa Shu-Chun (2006) — istotne są także kontakty pasywne, jak kontakty wzrokowe i ukłony, obserwacja wydarzeń czy słuchanie innych (Huang, 2006). Na interakcyjny charakter przestrzeni wpływają dostępność, widoczność, atrakcyjność wizualna, czytelność, wyposażenie oraz obecność elementów naturalnych (Lis, Fudała, 2011). Obecność udogodnień i wyposażenia rekreacyjnego w przestrzeni publicznej jest warunkiem koniecznym dla rozwoju wysokiej jakości interakcji społecznych. Badania potwierdzają związek pomiędzy podażą elementów wyposażenia a zaistnieniem procesów społecznych (Cattell i in., 2008; Kingsley i in., 2009; Huang, 2006).

Wyniki badań wskazują również, że obecność zieleni na placach jest pozytywnie odbierana przez użytkowników. Im wyższy jest poziom bioróżnorodności przestrzeni miejskiej, tym większa jest częstotliwość odwiedzin i dłuższy czas przebywania (Carrus i in., 2015). Obecność drzew i trawników na obszarach śródmiejskich podnosi poczucie bezpieczeństwa ich użytkowników (Kuo i in., 1998), a u dzieci znacząco zwiększa wyrażaną w zabawie kreatywność (Taylor i in., 1998).

Założenia i cel pracy

Celem pracy jest zbadanie, czy — i w jakim zakresie — XIX-wieczne, reprezentacyjne place położone w ścisłym centrum Szczecina pełnią dziś funkcje rekreacyjne. Wyróżnione na potrzeby badania typy aktywności mają pomóc zobrazować sposób rekreacyjnego wykorzystania placów. Badanie wskazać ma również profil użytkowników, pod kątem ich struktury wiekowej oraz metod gromadzenia się. Kwestia sposobu

realizacji analizowanych aktywności (w grupach czy też indywidualnie) pozwoli ocenić integracyjność przestrzeni placów. Dodatkowym zadaniem poznawczym jest ponadto porównanie wyników badanych aktywności z walorami historycznymi, przestrzennymi i lokalizacyjnymi placów oraz ich stanem zagospodarowania.

Pytanie, w jakim stopniu i zakresie place śródmiejskie realizują funkcje rekreacyjne, pozwala spojrzeć na miejską przestrzeń publiczną z perspektywy jej użytkownika. Pozwala także zaobserwować możliwości oferowane przez place w tym zakresie i preferencje osób z nich korzystających. Jest też pretekstem do podjęcia dyskusji nad czynnikami potencjalnie modelującymi zachowania rekreacyjne użytkowników, związanymi z cechami samych placów: lokalizacyjnymi, morfologicznymi, estetycznymi i funkcjonalnymi.

Szczecin jest przykładem miasta, którego tożsamość determinuje silna, zgeometryzowana struktura urbanistyczna pochodząca z końca XIX wieku. W wyniku wojennego zniszczenia obszaru kulturowego Starego Miasta i związanej z nim gęstej średniowiecznej sieci przestrzeni publicznych, rolę centrum miasta przejęła dobrze zachowana dzielnica z przełomu XIX i XX wieku. Charakteryzuje się regularną siatką ulic, monumentalnych alei i geometrycznych placów o zróżnicowanych kształtach, ramowanych równymi pierzejami eklektycznych kamienic. Śródmiejskie place Szczecina mają wspólną genezę powstania, choć są zróżnicowane morfologicznie. Jednocześnie pozostają silnie wpisane w główne osie kompozycyjne miasta. Stanowią dogodny teren dla badań nad współczesnym wykorzystaniem rekreacyjnym dziewiętnastowiecznych reprezentacyjnych przestrzeni publicznych oraz nad warunkami je modelującymi.

Metody badań

Metodyka badań nad atrakcyjnością rekreacyjną placów miejskich oparta została na badaniach wstępnych oraz badaniach zasadniczych. Badania wstępne placów uwzględniły badania kameralne (*desk studies*) i badania terenowe. Pierwsze objęły kwerendę, analizę i interpretację archiwalnych materiałów ikonograficznych (map, zdjęć, rycin) oraz materiałów faktograficznych (dokumentów, książek i artykułów). Przeprowadzone studia historyczne i terenowe pozwoliły określić dawne i współczesne znaczenie i rangę badanych placów. Percepcyjne studia wizualne dotyczyły położenia i wpisania placów w system przestrzeni publicznych miasta, walorów przestrzennych i architektonicznych placów oraz ich zagospodarowania i wyposażenia.

W ramach badań zasadniczych rozpoznano realizowane na placach aktywności rekreacyjne. Badania te przeprowadzono metodą powtarzanych cykli obserwacji. Obserwacje prowadzono odrębnie dla każdego z badanych sześciu placów. Badania zrealizowano w lipcu oraz w sierpniu 2021 roku, zarówno w dni pracujące, jak i w weekendy. Obserwacje prowadzono przy ciepłej, bezdeszczowej pogodzie, w czasie potencjalnie najwyższej frekwencji na placach, w godzinach popołudniowych — między godziną 15.00 a 19.00. Obserwacje prowadzone były w sesjach trwających do trzech godzin w ciągu dnia. Sesje podzielone były na pojedyncze, dziesięciminutowe cykle obserwacji, wykonywane w odstępach około dwudziestominutowych. W ciągu danego dnia realizowano po 6 odrębnych obserwacji na danym placu. Obserwacje powtarzano dla każdego z placów przez 10 dni w lipcu (5 dni w tygodniu i 5 dni w weekendy), a następnie, w sposób analogiczny, powtórzono procedurę badań w sierpniu. Łącznie przeprowadzono 720 obserwacji, po 120 obserwacji dla każdego z sześciu badanych placów.

W ramach każdej obserwacji oznaczano dane na osobnej mapce placu, analizując zarówno samych użytkowników, jak i realizowane przez nich aktywności. Rejestrowano ilość użytkowników placu, ich wiek i sposób grupowania się. Pod względem oceny wieku przyjęto podział na sześć grup: małe dzieci (do 6 lat), dzieci (7–12 lat), młodzież (13–18 lat), młode osoby (19–40 lat), osoby w średnim wieku (41–60) oraz osoby starsze (powyżej 60 lat). Pod względem grupowania się uwzględniono podział użytkowników na cztery grupy: pojedyncze osoby, pary, małe grupy (do 4 osób) oraz duże grupy (5 i więcej osób).

W zakresie analizy realizowanych aktywności przyjęto dwa kryteria podziału — aktywności podstawowe oraz dodatkowe ewentualne czynności towarzyszące aktywnościom podstawowym. Przy pierwszym kryterium podziału uwzględniono pięć typów aktywności podstawowych: 1) spacer, 2) siedzenie, 3) leżenie, 4) zabawa i aktywności ruchowe, 5) zwiedzanie. W drugim kryterium podziału uwzględniono: a) czytanie, b) jedzenie, c) rozmowę, d) picie alkoholu. Rejestrowano wyłącznie aktywności o charakterze rekreacyjnym (podejmowane z wyboru) w rozumieniu podziału wprowadzonego przez Jana Gehla (1971). Pomijano tym samym aktywności konieczne, np. przejście przez plac, jeżeli nie nosiło ono znamion spaceru.

Zebrane dla każdej obserwacji dane dotyczące liczby i rodzaju użytkowników oraz realizowanych przez nich aktywności rekreacyjnych zliczono dla każdego placu, odrębnie dla dni powszednich i weekendowych. Następnie sumaryczny wynik uśredniono,

dzieląc go przez liczbę obserwacji. Wyniki ukazują uśrednione dane dla pojedynczej obserwacji, co zilustrowano na schematach mapowych placów (il. 2, 3).

Zakres i przedmiot badań

Zarówno badania wstępne, określające specyfikę historyczną i przestrzenną placów, jak i badania zasadnicze aktywności rekreacyjnych realizowane metodą obserwacji, wykonano dla sześciu placów położonych w ścisłym centrum Szczecina. Są one zlokalizowane przy dwóch głównych osiach urbanistycznych miasta i jednocześnie w jego strefie reprezentacyjnej. Badane place to: Batorego, Tobrucki, Zwycięstwa, Adamowicza, Lotników oraz Grunwaldzki (il. 1).

2. CHARAKTERYSTYKA PRZEDMIOTU BADAŃ — WARTOŚĆ HISTORYCZNA I OBECNY STAN ZAGOSPODAROWANIA BADANYCH PLACÓW

Plac Batorego (nr 2 na il. 1)

Plac Batorego jest najstarszym z badanych placów, powstał w 1861 roku. Nazwany na cześć królowej placem Wiktorii, z założenia miał być miejscem podnoszącym rangę budowanej dzielnicy. Regularny, prostokątny narys placu podkreślał usytuowany na zamknięciu osi strzelisty, ceglany gmach nowego ratusza z 1879 roku w stylu neogotyckim. Osiove zagospodarowanie placu obejmowało także dekoracyjną fontannę z basenem na planie koła, obramowaną przez aleje platanów klonolistnych oraz gazonowe partery. Kolejne ważne budynki zostały wzniesione w 1867 roku: narożny, neorenesansowy Dom Komendantury, nawiązujący stylem do pałaców florenckich oraz eklektyczny Hotel Victoria, który do dziś pełni swoją funkcję. Pozostała zabudowa ramująca plac, w tym cała jego północna pierzeja mieszkaniowych kamienic, nie przetrwała wojny. Dokonane w czasie wojny zniszczenia i przekształcenie w tym czasie fontanny w ogrodzony basen przeciwpożarowy znacząco wpłynęły na pogorszenie obecnego wizerunku miejsca.

Obecnie historyczny osiowy układ placu został zachowany wraz z dominantą bryły dawnego ratusza, obecnie Urzędu Morskiego. Od południowej strony plac otacza w większości zachowana historyczna zabudowa (hotel, biura, usługi), a od północnej — dostosowane gabarytowo budynki hoteli wzniesione w XXI wieku. Większą część wnętrza placu wypełnia bogaty starodrzew, zgrupowany wokół centralnie usytuowanego ogrodzonego basenu pożarowego. Możemy tu zauważyć unikalne

nasadzenia z wyróżniającą się historyczną aleją platanów klonolistnych, cisem pospolitym, głógiem pośrednim (odm. 'Rubra Plena'), jabłonią kwiecistą, śliwą wiśniową (odm. 'Pissarda') oraz krzewami ozdobnymi (Sochacka i in., 2022). Wyposażenie stanowią jedynie ławki usytuowane wzdłuż dłuższych boków placu przy żwirowych alejkach oraz lampy ustawione wzdłuż ulic.

Plac Tobrucki (nr 1 na il. 1)

Plac Tobrucki nie był planowany, lecz powstał w 1871 roku w wyniku pertraktacji. Mieszkańcy wymusili na władzach miasta zasypanie zamulonego zbiornika portu twierdzy, pierwotnie planowanego do zachowania (Kościńska, 2002). Okoliczności powstania placu ujawnia jego nietypowy, rozszerzający się kształt. Plac pierwotnie pełnił funkcję rynku, na którym odbywał się codzienny handel. Budowa nowego ratusza miejskiego w stylu neogotyckim w 1879 roku przyczyniła się do zmiany funkcji placu na reprezentacyjną. W 1898 roku, w obecności cesarza Wilhelma II, uroczyste odsłonięto Fontannę Manzla, składającą się z rozległego wydłużonego w planie basenu z czerwonego piaskowca autorstwa Otto Riethla oraz miedzianej kompozycji figuralnej Ludwiga Manzla. Wyróżniała się ona monumentalną skalą (jej wysokość sięgała 14 metrów) i rozbudowaną, ekspresjonistyczną formą. Przedstawiała alegoryczną postać Sediny z żaglem, personifikującą potęgę portowego Szczecina. Stanowiła ikonę miejskiego krajobrazu, aż do rozbiórki rzeźby w 1942 roku. Po II wojnie światowej, w obliczu utraty Sediny oraz po zmianie funkcji budynku ratusza i zniszczeniu części zabudowy ramującej plac, miejsce to w znacznym stopniu utraciło swoje funkcje reprezentacyjne. W 1955 roku w fontannie, na dawnym cokole Sediny ustawiono okrętową kotwicę, co w zamierzeniu stanowić miało kontynuację portowej symboliki (Knapp, 2012). Głównie jednak dopełniło to procesu dewaluacji znaczenia placu.

Obecnie wokół placu zlokalizowane są monumentalne gmachy Poczty Polskiej i Urzędu Morskiego (dawny Ratusz), a także Dworzec Autobusowy, a w jego bliskim sąsiedztwie — Główny Dworzec Kolejowy, rektorat Pomorskiego Uniwersytetu Medycznego i Książnica Pomorska. Teren opada łagodnie w kierunku powiązanej z nim widokowo rzeki Odry. Układ przestrzenny placu oparty jest na diagonalnej osi kompozycyjnej, przebiegającej ze wschodu na zachód, która pokrywa się z jego głównym ciągiem pieszym, łączącym oba dworce z centrum miasta. Powierzchnię placu pokrywa trawnik z nielicznymi kwietnikami oraz wartościowy starodrzew w części wschodniej. Rosną tu cisy pospolite, buki pospolite

w formie purpurowej, dęby szypułkowe, klony polne, lipy szerokolistne oraz dwa drzewa orzecha czarnego będące pomnikami przyrody, a także liczne krzewy ozdobne (Sochacka i in., 2022). Wyposażenie placu, obok nieczynnej fontanny, stanowią jedynie nieliczne stylizowane ławki i zabytkowa pompa oraz żwirowe alejki. Oświetlenie zlokalizowane jest tylko wzdłuż ulic okalających plac.

Plac Zwycięstwa (nr 3 na il. 1)

Plac o pierwotnej nazwie *Am Berliner Tor* zaplanowano przed dawną bramą wjazdową do miasta. Barokowa brama, uznana za zabytkową już w 1869 roku, wyznaczała główną oś i początek placu, a także kolejną z osi urbanistycznych Szczecina — aleję Krzywoustego. Plac jest bardzo rozległy. Zabudowa wokół placu zaczęła powstawać już w latach 80. XIX wieku. Na głównej osi placu usytuowano kościół projektu Bugenhagena ukończony w 1909 roku. Ceglana eklektyczna bryła z wieżą o wysokości 68 metrów stanowi do dziś jedną z dominant miasta. Przy placu w 1916 roku wzniesiono też drugi kościół o charakterystycznej wczesnomodernistycznej bryle i betonowej konstrukcji. Oba kościoły, barokowa brama, a także kompozycja i monumentalna skala placu zdecydowały o wysokiej historycznej randze miejsca. Podczas wojny większość jego mieszkaniowych kamienic została zburzona, zachowały się jednak obiekty publiczne.

Obecnie plac Zwycięstwa otoczony jest bardzo zróżnicowaną zabudową, zarówno kamienicami z końca XIX wieku, jak i zabudową plombową oraz niską zabudową usługową, pochodzącą z lat 60. XX wieku, niedostosowaną skalą i formą. Kompozycję wnętrza placu stanowi swobodny układ żwirowych alejek wśród drzew i krzewów ze szpalerami dębu szypułkowego. Przez plac przebiega linia tramwajowa z przystankami. Wyposażenie placu stanowią długie betonowo-drewniane ławy przy przystankach, stylizowane ławki parkowe oraz latarnie uliczne. Kompozycja przy kościele św. Wojciecha została uzupełniona o nowoczesną w formie fontannę. Na placu znajduje się również popiersie Kornela Ujejskiego oraz wejścia do schronów.

Plac Adamowicza (nr 4 na il. 1)

Współczesny plac Adamowicza stanowi właściwie fragment alei Jana Pawła II. Został wytyczony w ramach budowy nowej osi urbanistycznej miasta na początku lat 80. XIX wieku, w miejscu styku placów paradnych — placu Żołnierza Polskiego i alei Niepodległości. W 1894 roku zlokalizowano tu pomnik konny cesarza Wilhelma I autorstwa Carla Hilgerga, który po wojnie zniszczono. W jego

miejsce ustawiono w 1950 roku 17-metrowej wysokości obelisk Wdzięczności dla Armii Czerwonej.

Praktycznie cała zabudowa otaczająca plac została zniszczona w trakcie działań wojennych. Zachowała się jedna XIX-wieczna kamienica w pierzei północnej, obok której w latach 60. XX wieku wzniesiono dwukondygnacyjne modernistyczne pawilony pełniące funkcje usługowe oraz 11-piętrowy wieżowiec. Podobne pawilony wypełniają pierzeję południową placu. W 2019 roku przeprowadzono gruntowną modernizację placu. Wyburzono istniejący pomnik Wdzięczności dla Armii Czerwonej, otwierając główną oś kompozycyjną w kierunku Starego Miasta. Powierzchnia placu została w większości pokryta płytami betonowymi, aby umożliwić organizację w tym miejscu sezonowych jarmarków. Wydłużoną osiową kompozycję placu podkreślają dwa szpalery pięknych lip kandelabrowych oraz założone pod nimi wąskie kłomby z trawami ozdobnymi. Wyposażenie placu stanowią nowoczesne siedziska w formie wydłużonych ław oraz lampy ledowe.

Plac Lotników (nr 5 na il. 1)

Plac Lotników założono na osi alei Jana Pawła II, na planie kwadratu o boku długości około 100 metrów. Odnosząca się do członków rodziny królewskiej pierwotna nazwa placu (*Augustaplatz*) podkreślić miała jego rangę. Centrum placu wypełniał zielonec z bogatymi parterami kwiatowymi. Zabudowę w większości stanowiły dekoracyjne, eklektyczne kamienice mieszkaniowe, powstałe w latach 80. i 90. XIX wieku. Wyjątkiem był narożny ceglany budynek Archiwum Państwowego, wybudowany w latach 1899–1900.

Obecnie plac otaczają kamienice odbudowane w latach 50. XX wieku w stylu socrealizmu oraz zachowany gmach Archiwum Państwowego. Plac Lotników otoczony jest ruchliwymi jezdniami. Jedyne wejścia usytuowane są w ciągu pieszym głównej osi kompozycyjnej miasta — alei Jana Pawła II. Modernizacja placu przeprowadzona w 2002 roku spowodowała zmianę sposobu jego użytkowania. Nadany został współczesny charakter inspirowany historycznym układem kompozycyjnym. Plac posiada obecnie centralny amfiteatralny układ przestrzenny, w którym zagłębione wnętrza otoczone jest przez strefę zwartej zieleni izolacyjnej. Przeciwwagę centralnej kompozycji stanowi kopia pomnika konnego Bartolomeo Colleonego usytuowana w narożniku placu. Jego wyposażenie stanowią długie siedziska usytuowane na kamiennych amfiteatralnych schodach oraz pojedyncze ławy w centrum, a także drobne formy rzeźbiarskie,

kamienne poidelko i ustawiane okresowo wieże kwiatowe. Nawierzchnia placu została wykonana z płyt betonowych i drobnej kostki kamiennej. Przestrzeń oświetlona została lampami o nowoczesnej formie oraz kierunkowymi reflektorami eksponującymi pomnik.

Plac Grunwaldzki (nr 6 na il. 1)

Plac Grunwaldzki jest największym placem zrealizowanym na osi alei Jana Pawła II. Ma średnicę 164 metrów i skupia promienisty układ ulic, rozprzewadzący ruch w ośmiu kierunkach. W latach 90. XIX wieku plac uzyskał zabudowę. Mimo że wokół placu nie powstał żaden gmach publiczny, a jedynie kamienice z usługami w parterach, plac ten posiadał bardzo reprezentacyjny i unikalny charakter. Kamienice w stylu neobarokowym i eklektycznym, zdobne w liczne wieżyczki, szczyty, wykusze i balkony, stanowiły wyjątkowo dekoracyjne tło dla monumentalnej kompozycji parkowej stworzonej na placu. Pomiędzy promienistymi alejkami rozplanowano rozległe trawniki z licznymi nasadzeniami ozdobnych drzew i krzewów (Sochacka i in., 2022).

Obecnie plac otaczają odnowione kamienice oraz dwa dziewięciokondygnacyjne budynki z licznymi usługami w parterach (poczta, apteka, restauracje, sklepy). Przez plac przebiega główny ciąg komunikacyjny, łączący okoliczne ulice, a w jego centrum usytuowano przystanek tramwajowy. Lokalizacja i kompozycja placu powodują, że jest to punkt orientacyjny dla mieszkańców miasta, miejsce spotkań, jak również punkt wyjściowy dla marszów, manifestacji itp. Znaczący udział w zagospodarowaniu placu stanowi roślinność z sędziwymi okazami drzew. Centralna kompozycja jest zaakcentowana wielopiętrową zielenią, a miejsca wypoczynku zostały utworzone na wyższym tarasie okalającym plac. Wyposażenie stanowią ustawione na wyższym tarasie liczne stoliki do gry w szachy, stylizowane ławki i latarnie, słupy ogłoszeniowe oraz niewielkie rzeźby współczesne („ptaki” i „skrzydła”). Alejki przebiegające przez plac wykonano z kostki kamiennej.

3. WYNIKI BADAŃ

Wyniki badań wstępnych

O wartości historycznej placów decyduje ich pochodzenie, dawna ranga oraz stopień zachowania elementów historycznych. Wszystkie badane place mają zbliżony wiek, powstały w drugiej połowie XIX wieku, w ramach rozbudowy miasta. W pierwszym etapie rozbudowy, realizowanej jeszcze w ramach przesunięcia linii fortyfikacji miejskich i utworzenia dzielnicy Nowe Miasto, powstały dwa z badanych

placów: Batorego i Tobrucki. Pozostałe cztery — Zwycięstwa, Adamowicza, Grunwaldzki oraz Lotników — utworzono już po decyzji o likwidacji twierdzy, która zapadła w 1873 roku (tab. 1). Plan Nowego Miasta powstał w 1845 roku. Oparty jest na prostokątnym układzie ulic i prostokątnym kwartale. Projekt Nowego Miasta zakładał utworzenie dwóch placów przyległych do głównej osi założenia (alei 3 Maja), które miały podkreślać reprezentacyjny charakter nowej dzielnicy.

Zgoła odmienny charakter miał kolejny, zatwierdzony w 1874 roku, już pofortyfikacyjny plan rozbudowy miasta, autorstwa K. Kruhla. Różnice wynikają głównie ze zmiany sposobu planowania placów, odejścia od regularnej siatki ulic na rzecz połączenia kompozycji promienistej z prostokątną oraz z wprowadzenia do planu zieleni w postaci skwerów, przedogródków i bulwarów. Place umieszczano na osiach ulic, a nie jak w przypadku Nowego Miasta przy ich bokach i miały one zróżnicowane kształty: okrągły, kwadratowy, prostokątny i trójkątny.

Wszystkie badane place powstały na terenie pofortyfikacyjnym, a połowa z nich w bardzo charakterystycznych punktach dawnej twierdzy. Plac Zwycięstwa utworzono przed bramą miejską. Plac Grunwaldzki utworzono dokładnie w centrum gwieździstego Fortu Wilhelma. Z kolei plac Tobrucki powstał dzięki likwidacji ostatniego elementu dawnego układu twierdzy w obrębie Nowego Miasta — portu twierdzy. Wszystkie place miały charakter reprezentacyjny, jednak część z nich niosła także ważne treści symboliczne (Adamowicza, Tobrucki, Zwycięstwa), część pełniła również rolę wypoczynkową lub handlową (Grunwaldzki, Lotników, Tobrucki).

Wszystkie badane place są obecnie powiązane z osiami kompozycyjnymi miasta, ale w zróżnicowany sposób. Place Adamowicza, Lotników i Grunwaldzki zostały zlokalizowane bezpośrednio na głównej osi kompozycyjnej miasta — alei Jana Pawła II, łączącej Stare Miasto z gmachem Urzędu Miejskiego i rozległym parkiem Kasprowicza. Place Zwycięstwa i Batorego przylegają do osi urbanistycznej przebiegającej ze wschodu na zachód — alei 3 Maja, a plac Tobrucki jest usytuowany w jej sąsiedztwie. Współcześnie wszystkie badane place są zlokalizowane w obszarze reprezentacyjnej przestrzeni publicznej (RPP), wyznaczonym w Studium uwarunkowań i kierunków zagospodarowania przestrzennego Szczecina (Studium kierunków, 2022). Jednak nie wszystkie zachowały swoją historyczną funkcję reprezentacyjną.

Badania dotyczące walorów reprezentacyjnych placów Szczecina przeprowadzone w 2021 roku

Tab. 1. Charakterystyka placów objętych badaniami (Sochačka, Rzeszotarska-Pałka).

Nazwa	Numer na mapie (il. 1)	Data powstania	Pochodzenie	Kształt i kompozycja	Dawna rola i znaczenie	Obecna funkcja	Powierzchnia	Powierzchnia biologicznie czynna
Adamowicza	4	lata 80. XIX w.	Plan zabudowy terenów pofortecznych K. Khrula z 1874 — pierwotnie ulica	prostokątny, na osi al. Jana Pawła II	reprezentacyjny, symboliczny	reprezentacyjna, rekreacyjna	0,45 ha	ok. 20%
Batorego	2	1861	Plan rozbudowy Szczecina — Nowe Miasto — 1851	prostokątny, przyległy do osi al. 3 Maja	reprezentacyjny	rekreacyjna	0,76 ha	ponad 70%
Grunwaldzki	6	lata 80. XIX w.	Plan zabudowy terenów pofortecznych K. Khrula z 1874 — powstał w miejscu serca Fortu Wilhelma	okrągły, na osi al. Jana Pawła II	reprezentacyjny, rekreacyjny	reprezentacyjna, rekreacyjna, komunikacyjna	1,06 ha	ok. 60%
Lotników	5	lata 80. XIX w.	Plan zabudowy terenów pofortecznych K. Khrula z 1874 dodany w ramach — zmian w planie z 1882 r.	kwadratowy, na osi al. Jana Pawła II	reprezentacyjny, rekreacyjny	reprezentacyjna, rekreacyjna	0,5, ha	ok. 40%
Tobrucki	1	1871	powstał w wyniku pertraktacji społecznych, dawny basen portowy	owalny, zwiężający się, w rozwidleniu ulic	handlowy, reprezentacyjny, symboliczny	rekreacyjna, komunikacyjna	0,65 ha	ponad 70%
Zwycięstwa	3	lata 70. XIX w.	Plan zabudowy terenów pofortecznych K. Khrula z 1874 — dawne przedpole bramy wjazdowej	prostokąt, na osi al. Krzywoustego i Bramy Portowej	reprezentacyjny, sakralny	komunikacyjna, rekreacyjna, sakralna	13,4 ha	ok. 60%

(Sochacka i in., 2022) wykazały, że tylko trzy z analizowanych placów — Adamowicza, Lotników i Grunwaldzki — nadal pełnią funkcję reprezentacyjną. Pozostałe place — Batorego, Tobrucki i Zwycięstwa — pełnią obecnie funkcje rekreacyjne oraz komunikacyjne (Zwycięstwa, Tobrucki). Funkcję reprezentacyjną badano pod kątem występowania okresowo takich wydarzeń i aktywności, jak zgromadzenia publiczne, pochody, manifestacje, a także spektakle lub wystawy plenerowe artystyczne i patriotyczne oraz wydarzenia upamiętniające (uroczyste obchody rocznic ważnych wydarzeń, świąt państwowych i religijnych, powiązane z wizytami delegacji, składaniem wieńców itp.) (Sochacka i in., 2022; Kozłowska, 2021).

Place posiadają zróżnicowane walory przestrzenne i różny stopień zachowania elementów historycznych, zarówno tkanki urbanistycznej placu, jak i zagospodarowania jego wnętrza. Historyczna zabudowa dominuje wokół placów Grunwaldzkiego, Tobruckiego oraz Batorego. Natomiast budynki wzniesione w XX wieku, bardzo zróżnicowane pod względem skali i formy, często niedostosowane do zachowanych obiektów historycznych, występują wokół placów Adamowicza, Lotników, Zwycięstwa.

Czytelna osiowa kompozycja wyróżnia cztery place: Grunwaldzki, Adamowicza, Lotników oraz Batorego, przy czym kompozycja ostatniego z nich została zdominowana przez zbiornik przeciwpożarowy. Z kolei place Lotników i Grunwaldzki cechuje centralny układ przestrzenny, silnie zaakcentowany poprzez ukształtowanie terenu i kompozycję (plac Lotników oparty na rzucie kwadratu, a Grunwaldzki — koła). Niestety praktycznie nie zachowały się żadne historyczne elementy małej architektury, monumentalne pomniki i fontanny obecne wcześniej na badanych placach (pomnik Sediny, cesarza Wilhelma I, fontanna na placu Batorego). Nowa fontanna została wzniesiona na początku XXI wieku jedynie na placu Zwycięstwa.

Wyposażenie na większości placów stanowią jedynie nieliczne ławki oraz lampy stylizowane na historyczne (Batorego, Tobrucki, Zwycięstwa, Grunwaldzki). Nowoczesne w formie elementy zagospodarowania pojawiają się jedynie na placach Adamowicza i Lotników (długie ławy, oświetlenie), a niewielkie rzeźby na placach Grunwaldzkim, Lotników i Zwycięstwa.

Zieleń obecna jest na wszystkich placach, przy czym zdecydowanie dominuje w przestrzeni placów Batorego oraz Tobruckiego, stanowiąc ponad 70 procent ich powierzchni. Ponad połowę powierzchni placów Grunwaldzkiego i Zwycięstwa również stanowi zieleń, podczas gdy na placu Adamowicza

zajmuje jedynie 20 procent. Cenny starodrzew oraz unikalne gatunki drzew i krzewów znajdują się na placach Batorego, Tobruckim oraz Grunwaldzkim.

Wyniki obserwacji bezpośrednich aktywności rekreacyjnych na placach

W wyniku przeprowadzonych bezpośrednich obserwacji aktywności rekreacyjnych na badanych placach stwierdzono, że najczęściej osób korzysta z trzech placów zlokalizowanych na głównej osi urbanistycznej miasta — alei Jana Pawła II. Na placu Grunwaldzkim odnotowano zarówno w dni powszednie, jak i w weekendy podobną średnią liczbę osób na jedną obserwację, wynoszącą blisko 40 (39,7 — dni powszednie i 38 — weekendy). Kolejny jest plac Adamowicza z liczbą użytkowników o połowę mniejszą — około 20 osób (21 — dni powszednie i 20,5 — weekendy), następnie plac Lotników (15,7 — dni powszednie, 16,9 — weekendy). Najmniejszą liczbę użytkowników odnotowano na placu Batorego — zaledwie 5–6 osób podczas jednej obserwacji (6,5 — dni powszednie, 5,5 — weekendy). Kilkanaście osób w czasie jednej obserwacji zauważono na placach Zwycięstwa (11,1 — dni powszednie, 13,4 — weekendy) i Tobruckim (14,2 — dni powszednie, 10,9 — weekendy), przy czym jedynie na tych placach odnotowano wyraźne różnice w liczbie użytkowników między weekendem a dniami powszednimi (tab. 2, il. 4).

Aktywności podstawowe

Wśród aktywności podstawowych zdecydowanie dominują siedzenie i spacer, przy czym siedzenie jest dominujące w przypadku pięciu z badanych placów. Najwyższą liczbę osób siedzących, ponad 20, odnotowano na placu Grunwaldzkim (22,6 — dni powszednie, 21,5 — weekendy), podobnie jak najwyższą liczbę spacerujących, około 10 (12,9 — dni powszednie, 9,5 — weekendy). Pozostałe aktywności podstawowe były odnotowywane incydentalnie, zwłaszcza leżenie (zaledwie kilka osób łącznie na wszystkich placach). Jedyne wyjątki stanowią place Grunwaldzki i Adamowicza, na których spotykano bawiące się dzieci i młodzież (w liczbie od 1,5 w dni powszednie do 4 w weekendy) oraz plac Lotników i ponownie Grunwaldzki, na których przebywały osoby zwiedzające miasto (od 2 osób w dni powszednie do 3,5 w weekendy).

Czynności dodatkowe

Dodatkowe czynności towarzyszące aktywnościom podstawowym były sporadycznie odnotowywane na badanych placach. Najczęściej na wszystkich placach spacer i siedzenie były połączone z rozmową. Z kolei

na placach Lotników, Grunwaldzkim, Adamowicza i Zwycięstwa zauważono osoby spożywające alkohol pojedynczo lub w niewielkich grupach (najliczniej na placu Lotników), na placu Adamowicza również osoby jeżdżące, w małych grupach. Na żadnym z badanych placów nie spotkano osób czytających.

Sposób grupowania użytkowników (współczynnik integracji)

Na placu Adamowicza najczęściej pojawiały się małe grupy (3–5 osób) i osoby w parach. Z kolei na placach Grunwaldzkim i Lotników dominowały pary i pojedyncze osoby, a na Batorego, Tobruckim i Zwycięstwa — zdecydowanie pojedyncze osoby. Duże grupy osób (powyżej pięciu) pojawiały się jedynie incydentalnie, najczęściej na placach Adamowicza i Lotników.

Struktura wiekowa użytkowników

Dzieci i młodzież praktycznie nie odwiedzają placów Zwycięstwa, Tobruckiego i Batorego. Skwery te przyciągają głównie osoby w średnim wieku, place Zwycięstwa i Batorego — młode osoby, a plac Tobrucki — seniorów (osoby powyżej 60 lat). Na placach Lotników i Grunwaldzkim odnotowano najwięcej osób młodych, w wieku średnim i starszych. Na uwagę zasługuje plac Grunwaldzki, na którym w weekendy zdecydowanie dominowali seniorzy, podczas gdy w dni powszednie były to osoby w średnim wieku i młode. Z kolei na placu Adamowicza najczęściej przebywały małe grupy dzieci (6–12 lat) i młodzieży (13–18 lat) oraz osoby młode i w średnim wieku, niewiele było osób powyżej 60 roku życia.

4. WNIOSKI — PODSUMOWANIE

Wyniki badań wskazują, że zachodzi korelacja między liczbą użytkowników a lokalizacją i fizyczną dostępnością placu. Najliczniej użytkowane rekreacyjnie obiekty znajdują się na głównej osi miasta — alei Jana Pawła II. Należą do nich Plac Grunwaldzki, który stanowi serce gwiazdowego układu kompozycyjnego śródmieścia Szczecina i tramwajowe centrum przesiadkowe oraz plac Adamowicza usytuowany na przecięciu głównych osi urbanistycznych miasta w sąsiedztwie popularnego centrum handlowego Kaskada.

Wydaje się, że czynnikiem oddziałującym na liczbę użytkowników powinna być wielkość placu, w badaniach potwierdza to dominacja największego z badanych placów. Jednak wielkość placu nie determinuje w przeprowadzonym badaniu liczby jego użytkowników, ponieważ wśród obiektów najczęściej odwiedzanych znalazły się zarówno największy — plac Grunwaldzki (1,06 ha), jak i najmniejszy — plac Adamowicza (0,45 ha).

Badania potwierdzają, że integracyjności przestrzeni placu sprzyja sposób jego zagospodarowania i układ oraz forma siedzisk. Dominację grup użytkowników nad użytkownikami indywidualnymi zaobserwowano jedynie na placach wyposażonych w nowoczesne formy wypoczynkowe, takie jak długie betonowe ławy w układzie amfiteatralnym czy też szerokie podesty, umożliwiające wspólne siedzenie wielu osobom (place Adamowicza, Lotników). Integracja miała miejsce tam, gdzie kompozycja placu pozwalała na gromadzenie się większej liczby osób w cen-

Tab. 2. Wyniki obserwacji bezpośrednich aktywności rekreacyjnych na placach, DP — dni powszednie, W — weekend (Sochacka, Rzeszotarska-Pałka).

Plac	Liczba osób na placu		Spacer		Siedzenie		Leżenie		Zabawa		Zwiedzanie	
	DP	W	DP	W	DP	W	DP	W	DP	W	DP	W
Batorego	6,5	5,5	3,0	2,1	3,3	3,0	0	0	0	0,2	0,2	0,15
Tobrucki	14,2	10,9	5,7	4,4	7,2	5,7	0,5	0,2	0,3	0,3	0,5	0,3
Zwycięstwa	11,1	13,4	4,1	6	6,2	6,3	0	0,3	0,6	0,6	0,2	0,2
Adamowicza	21,0	20,5	8,6	6,7	8,6	10,5	0,0	0,2	3,1	2,7	0,7	0,4
Lotników	15,7	16,9	7,3	6,8	4,8	5,1	1,0	0,5	0,6	1,0	2,0	3,5
Grunwaldzki	39,7	38,0	12,9	9,5	22,6	21,5	0,6	1,0	1,5	4,0	2,1	2,0

trum, a jednocześnie były osłonięte od otaczających ulic zwartą formą zieleni zlokalizowaną na obrzeżach. Potwierdza to spostrzeżenia m.in. Gehla oraz Skjaevelanda i Garlinga, którzy zaobserwowali, że odpowiednio zaaranżowane siedziska, zawierające dodatkowo takie elementy jak zielenią osłaniającą od przestrzeni otwartych, stanowią jeden z najważniejszych atrybutów integracyjnych przestrzeni publicznych (Gehl, 2011; Skjaeveland, Garling, 1997). Place pozbawione takich elementów, o mało skupionej kompozycji, nie były popularne dla grup. Ten wynik badania odnieść można również do twierdzenia o wpływie wyrazistej kompozycji i funkcji przestrzeni publicznej na orientację w przestrzeni (Lis, Fudała, 2011).

Wśród podejmowanych aktywności rekreacyjnych na wszystkich badanych placach zdecydowanie dominuje siedzenie. Więcej osób siedzących zaobserwowano w weekendy na placach Zwycięstwa i Adamowicza, a w dni powszednie — Tobruckim i Batorego. Na drugim miejscu plasuje się spacer, przy czym na wszystkich placach, oprócz Zwycięstwa, więcej osób spacerowało w dni powszednie niż w weekendy. Badania pozwalają na stwierdzenie, że nie ma zauważalnych różnic w liczbie użytkowników realizujących dane aktywności rekreacyjne w dni powszednie i w weekendy. Jedynie liczba spacerujących wyraźnie wzrasta w dni powszednie, szczególnie na placach zlokalizowanych na głównej osi miasta. Pozostałe aktywności występują w zasadzie incydentalnie, wyjątek stanowią zwiedzanie oraz zabawa i aktywności ruchowe, które z różną intensywnością obserwowano na wszystkich obiektach, ale z wyraźnym wskazaniem na place Adamowicza, Lotników i Grunwaldzki.

Podsumowując należy stwierdzić, że na trzech placach zlokalizowanych na głównej osi kompozycyjnej miasta, tzw. Złotym Szlaku, zaobserwowano zarówno największą liczbę użytkowników, jak i najszerszy zakres podejmowanych aktywności. Jedynie na tych placach, obok osób siedzących i spacerujących, zaobserwowano większą liczbę turystów zwiedzających miasto. Związane jest to prawdopodobnie z lokalizacją na szlaku spacerowym łączącym Stare Miasto z parkiem Kasprowicza, przy czym największą liczbę zwiedzających przyciąga plac Lotników z pomnikiem Colleonego stanowiącym jego główny atraktor. Na placach Adamowicza i Grunwaldzkim bawiło się również najwięcej dzieci i młodzieży, na co wpływ ma wyposażenie przestrzeni i jej aranżacja. Plac Adamowicza po przejściu modernizacji został wyposażony w długie betonowe ławki i platformy, a ponad 80 procent powierzchni utwardzono betonowymi płytami, co przyczyniło się do jego popularności wśród młodzieży jeżdżącej na deskorolkach.

Wyjątkową przestrzenią w skali całego miasta jest plac Grunwaldzki. To miejsce najliczniej odwiedzane przez wszystkie grupy wiekowe. Atrakcyjnym przyciągającym osoby starsze, którym często towarzyszą dzieci, są liczne stoliki do gry w szachy i ławki ustawione pośród bujnej zieleni na obrzeżach placu.

Wyniki badań wskazują, że zachodzi korelacja między popularnością wśród użytkowników i integracyjnością placu, a jego lokalizacją i formą zagospodarowania. Na placach zlokalizowanych na głównych osiach, o układzie centralnym, z największą liczbą siedzisk, ogólna liczba użytkowników była wyraźnie wyższa, także użytkownicy wypoczywający w grupach występowały zdecydowanie częściej niż na placach położonych poza głównymi osiami miasta i o mniej centralnej i skupionej kompozycji.

Obserwacje nie wykazały natomiast zwiększonego zainteresowania użytkowników placami o wyższych walorach historycznych ani o wyższych wartościach przyrodniczych. Place o najwyższym udziale powierzchni biologicznie czynnej, którą stanowi zielenią wysoka, tj. wielogatunkowe drzewa i liczne wysokie krzewy (place Batorego i Tobrucki), wbrew przewidywaniom, nie były popularniejsze niż te o niskim udziale zieleni. Czynnikiem ten nie stanowi jednak o braku wpływu zieleni na zwiększenie aktywności rekreacyjnych, ponieważ wszystkie badane place posiadały zielenią wysoką. Ponadto stwierdzenie takie wymagałoby szerszego pola badanych obiektów oraz dodania badań ankietowych.

Podjęta próba analizy występowania określonych typów aktywności rekreacyjnych na reprezentacyjnych placach Szczecina kieruje również uwagę na aspekt relacji między wartością reprezentacyjną przestrzeni miejskiej a jej atrakcyjnością rekreacyjną, zarysowując pole dla dalszych badań nad możliwością określenia jej determinant. Porównanie wyników badań przeprowadzonych w ramach tego artykułu oraz wcześniejszych, które objęły 18 placów Szczecina (Sochacka i in., 2022) pozwala stwierdzić, że w obu badaniach trzy place zlokalizowane na głównej osi urbanistycznej miasta (Grunwaldzki, Lotników i Adamowicza) pełnią współcześnie funkcje reprezentacyjne i jednocześnie są wyraźnie predystynowane dla rekreacji. Trzy pozostałe place, mimo historycznych tradycji w tym zakresie, nie pełnią dziś żadnych funkcji reprezentacyjnych. Trudno oczywiście stwierdzić, że istnieje jednoznaczna zależność między tymi dwoma cechami przestrzeni publicznej, jednak w Szczecinie główna oś urbanistyczna miasta, która stanowi ciąg spacerowy prowadzący z centrum do kompleksu parków i lasów, przejęła obecnie funkcje reprezentacyjne z historycznych starszych placów miejskich.

REFERENCES

- del Aguila, M., Ghavampour, E., Vale, B. (2019), 'Theory of Place in Public Space', *Urban Planning*, 4, 249. Available at: <https://doi.org/10.17645/up.v4i2.1978> (accessed: 28.07.2023).
- Alexander, Ch. et al. (1977), *A Pattern Language: Towns, Buildings, Construction*, Oxford: Oxford University Press.
- Benn, I.S., Gaus, G.F. (1983), 'The public and the private: concepts and action', *Public and private in Social Life*, I.S. Benn, G.F. Gaus (eds.), London: Croom Helm, pp. 3–27.
- Canter, D. (1977), *The Psychology of place*, London: London Architectural Press.
- Carmona, M., De Magalhaes, C., Hammond, L. (2008), *Public Space. The Management Dimension*, London-New York: Routledge, Taylor and Francis Group.
- Carmona, M. (2021), *Public Places Urban Spaces: The Dimensions of Urban Design*, London-New York: Routledge, Taylor and Francis Group.
- Carr, S. et al. (2009), *Public Space*, Cambridge: Cambridge University Press.
- Carrus, G. et al. (2015), 'Go greener, feel better? The positive effects of biodiversity on the well-being of individuals visiting urban and peri-urban green areas', *Landscape and Urban Planning*, 134, pp. 221–228. Available at: <https://doi.org/10.1016/j.landurbplan.2014.10.022> (accessed: 28.07.2023).
- Cattel, V. et al. (2008), 'Mingling, observing, and lingering: Everyday public spaces and their implications for well-being and social relations', *Health & Place*, 14, 3, pp. 544–561.
- Chmielewski, J.M. (1996), *Teoria urbanistyki. Wybrane zagadnienia*, Warszawa: Oficyna Wydawnicza Politechniki Warszawskiej.
- Ercan, M.A. (2010), 'Less Public than Before? Public Space Improvement in Newcastle City', *Whose Public Space. International Case Studies in Urban Design and Development*, A. Madanipour (ed.), London: Routledge, pp. 21–50.
- Gehl, J. (2001) (1971 original), *Life Between Buildings: Using Public Space*, The Danish Architectural Press.
- Grabowska-Chenczke, O., Wajchman-Świtalska, S., Woźniak, M. (2022), 'Psychological Well-Being and Nature Relatedness', *Forests*, 13, 1048. Available at: <https://doi.org/10.3390/f13071048> (accessed: 28.07.2023).
- Harvey, D. (2012), *Bunt miast. Prawo do miasta i miejska rewolucja*, Warszawa: Bęc Zmiana.
- Huang, S.C.L. (2006), 'A study of outdoor interactional spaces in high-rise housing', *Landscape and Urban Planning*, 78, pp. 193–204. Available at: <https://doi.org/10.1016/j.landurbplan.2005.07.008> (accessed: 28.07.2023).
- Jacobs, J. (1993), *The Death and Life of Great American Cities*, New York: Penguin Random House USA Inc.
- Kingsley, J.Y., Townsend, M., Henderson-Wilson, C. (2009), 'Cultivating health and wellbeing: Members' perceptions of the health benefits of a Port Melbourne community garden', *Leisure Studies*, 28, pp. 207–219. Available at: <https://doi.org/10.1080/02614360902769894> (accessed: 28.07.2023).
- Knapp, P. (2012), 'Kotwica p.o. Sediny' [in:] *Szczecinier*, 2, p. 164.
- Kozińska, B. (2002), *Rozwój nowoczesnego Szczecina od początku XIX wieku do II wojny światowej*, Szczecin: KAMPOL 2.
- Kozłowska, I., Krasucki, E. (2021), 'Spaces of Dependence and Emancipation in Architectural and Urban Narration, a Case Study: Plac Żołnierza Polskiego and Plac Solidarności in Szczecin', *Arts*, 10, 19. Available at: <https://doi.org/10.3390/arts10010019> (accessed: 28.07.2023).
- Kuo, F.E., Bacaicoa, M., Sullivan, W.C. (1989), 'Transforming inner-city landscapes: trees, sense of safety, and preference', *Environment and Behavior*, 30(1), pp. 28–59.
- Lenartowicz, J.K. (1983), 'Miejsce kontaktów', *Sfera osobista w przestrzeni społecznej. IV Ogólnopolskie Konserwatorium Polskiej Architektury Współczesnej*, Mogilany, 3–4.11.1983, Kraków: Wydawnictwo Politechniki Krakowskiej.
- Lis, A., Fudała, A., (2011), 'Przestrzeń interakcyjna w mieście', *Architektura Krajobrazu*, 2, p. 61.
- Łopuch, W. (1999), *Dzieje architektoniczne nowoczesnego Szczecina 1808–1945*, Szczecin: Książnica Pomorska.
- MacLaran, A. (ed.) (2003), *Making Space. Property Development and Urban Planning*, London: Routledge.
- Madanipour, A. (2010), 'Introduction. In Whose Public Space?', *International Case Studies in Urban Design and Development*, A. Madanipour (ed.), London: Routledge, pp. 1–15.
- Monteiro, R., Ferreira, J.C., Antunes, P. (2020), 'Green Infrastructure Planning Principles: An Integrated Literature Review', *Land*, 9, 525. Available at: <https://doi.org/10.3390/land9120525> (accessed: 28.07.2023).
- Moulay, A. et al. (2018), 'Understanding the process of parks' attachment: Interrelation between place attachment, behavioural tendencies, and the use of public place', *City, Culture and Society*, 14, pp. 28–46. Available at: <https://doi.org/10.1016/j.ccs.2017.12.002> (accessed: 28.07.2023).
- Oldenburg, R. (1991), *The Great Good Place*, New York: Marlowe & Company.
- Rogowska, M. (2016), 'Przestrzeń publiczna w mieście — zagadnienia wybrane', *Studia Komitetu Przestrzennego Zagospodarowania Kraju PAN*, 170, Polska Akademia Nauk Komitet Przestrzennego Zagospodarowania Kraju, pp. 158–164.
- Salvia, G. et al. (2022), 'Understanding Urban Green Space Usage through Systems Thinking: A Case Study in Thamesmead, London', *Sustainability*, 14, 2575. Available at: <https://doi.org/10.3390/su14052575> (accessed: 28.07.2023).
- Schneider-Skalska, G. (2004), *Kształtowanie zdrowego środowiska mieszkaniowego: wybrane zagadnienia*, Kraków: Wydawnictwo Politechniki Krakowskiej.
- Seamon, D. (2012), 'Place, Place Identity, and Phenomenology: A Triadic Interpretation Based on J.G. Bennett's Systematics' [in:] *The role of place identity in the perception, understanding, and design of built environments* H. Casakin, F. Bernardo (eds.), Bentham Science Publishers Ltd., pp. 3–21.

- Shen, X. et al. (2022), 'Leisure Engagement during COVID-19 and Its Association with Mental Health and Wellbeing in U.S. Adults', *International Journal of Environmental Research and Public Health*, 19(3), 1081. Available at: <https://doi.org/10.3390/ijerph19031081> (28.07.2023).
- Skjaeveland, O., Garling, T. (1997), 'Effects of interactional space on neighbouring', *Journal of Environmental Psychology*, 17(3), pp. 181–198. Available at: <https://doi.org/10.1006/jevp.1997.0054> (accessed: 28.07.2023).
- Sochacka, E., Rzeszotarska-Pałka, M., Nowak, G. (2022), 'Representative versus Natural Values of Public Open Spaces — A Landscape Approach (Szczecin Case Study)', *Sustainability*, 14(24). Available at: <https://doi.org/10.3390/su142416664> (accessed: 28.07.2023).
- Studium uwarunkowań i kierunków zagospodarowania przestrzennego miasta Szczecin z dn. 26.04.2022 r. Uchwała nr XXXIX/1061/22. Available at: <https://bip.um.szczecin.pl/plany/suikzp/2021/05/akt/1061.pdf> (accessed: 8.09.2022).
- Sutkowska, E. (2007), *Kształtowanie przestrzeni publicznej w systemie zieleni miejskiej na przykładzie Szczecina*, (praca doktorska maszynopis), Wrocław: Politechnika Wrocławska.
- Taylor, A.F. (1998), 'Growing up in the inner city: Green spaces as places to grow', *Environment and Behavior*, 30(1), pp. 3–27.
- Wajchman-Świtalska, S., Grabowska-Chenczke, O., Woźniak, M. (2023), 'Exploring the Patterns of Recreational Activity among Urban Green Spaces in Poland', *Sustainability*, 15(6), 5425. Available at: <https://doi.org/10.3390/su15065425> (accessed: 28.07.2023).
- Wallis, A. (1971), *Socjologia i kształtowanie przestrzeni*, Warszawa: Państwowy Instytut Wydawniczy.
- Whyte, W.W. (1980), *The Social Life of Small Urban Spaces*, New York: Project for Public Spaces.
- Zhang, H., Matsuoka, R., Huang, Y. (2018), 'How Do Community Planning Features Affect the Place Relationship of Residents? An Investigation of Place Attachment, Social Interaction, and Community Participation', *Sustainability*, 10(18), 2726. Available at: <https://doi.org/10.3390/su10082726> (accessed: 28.07.2023).
- Znaniecki, F. (1992), 'Socjologiczne podstawy ekologii ludzkiej', *Spoleczeństwo i przestrzeń zurbanizowana. Teksty źródłowe*, M. Malinkowski, S. Solecki (eds.), Rzeszów: Wydawnictwo Wyższej Szkoły Pedagogicznej, pp. 122–146.