

MAGDALENA SZCZEPAŃSKA

Uniwersytet im. Adama Mickiewicza w Poznaniu

AGNIESZKA WILKANIEC

Uniwersytet Przyrodniczy w Poznaniu

PRZEKSZTAŁCENIA HISTORYCZNYCH UKŁADÓW PRZESTRZENNYCH WSI WYBRANYCH GMIN WOJEWÓDZTWA WIELKOPOLSKIEGO

Abstract: Transformation of Historical Patterns of Villages in Wielkopolskie Voivodeship (Chosen Municipalities). For the last 25 years, since political transformation and 10 years since joining European Union, many social and economic changes have taken place. Reflection of these changes can be found in landscape and space arrangement of present-day Polish countryside. Contemporary villages functions and spatial arrangement have been influenced significantly by many processes, as: overtaking new functions by rural areas, changes of social capability, changes of living style, changes of local cultural identity. Modifications of historical spatial village patterns, which were valuable element of landscape and cultural heritage, have also occurred. The aim of work was to evaluate historical spatial structure condition in selected villages of Wielkopolskie Voivodeship. Strength and velocity of historical patterns' changes depended on localization and specific character of village and commune. In this study two communes located close to Poznań agglomeration and two communes located in outlying districts of Wielkopolskie Voivodeship, are presented. In this paper GUS data, local elaborations, archival and contemporary cartographic materials and results of field studies were used. **Keywords:** Changes of landscape, cultural heritage, cultural landscape, rural areas, spatial patterns.

Wstęp

Wraz z przystąpieniem do struktur Unii Europejskiej, Polska ratyfikowała m.in. *Europejską Konwencję Krajobrazową* [Dz.U. 2006 nr 14 poz. 98], co spowodowało wzrost rangi zagadnień krajobrazowych w strategiach rozwojowych, koncepcjach zagospodarowania i programach odnowy. W celu zachęcania obywateli i rządów w całej Europie do większej troski o krajobraz, za pomocą procesów identyfikacji, oceny, ochrony, zarządzania i planowania, opracowano m.in. poradnik dobrych

praktyk – „*Identyfikacja krajobrazu*” [*Identyfikacja...* 2006]. Jednak po 10 latach przynależności do UE, w polskim prawie nadal brak całościowego i przejrzystego systemu ochrony krajobrazu oraz norm i standardów projektowych poprawiających jakość przestrzeni, zwłaszcza współczesnych obszarów wiejskich [Szczepańska 2014, s. 210]. Tym samym w Polsce nie wykorzystano doświadczeń – procedur oraz instrumentów kształtowania i ochrony krajobrazu wypracowanych przez kraje członkowskie [Raszeja 2002, s. 42].

Środki finansowe pochodzące z budżetu Unii Europejskiej uznawane są obecnie za jeden z głównych czynników rozwoju lokalnego i regionalnego. Znaczna aktywność w pozyskiwaniu dotacji unijnych przyczyniła się do ożywienia gospodarczego obszarów wiejskich na terenie Polski, zwiększając ich konkurencyjność [Studzińska 2013, s. 201]. Podobne tendencje zauważa się w zakresie inwestycji na rzecz ochrony środowiska oraz infrastruktury technicznej i społecznej. Impulsem do kreowania wiejskiej przestrzeni, w tym publicznej o charakterze reprezentacyjnym i rekreacyjnym, stały się regionalne programy odnowy wsi, prowadzone przez samorządy, a w ślad za nimi – działania dedykowane odnowie wsi w *Sektorowym Programie Operacyjnym – Rolnictwo (SPO 2004–2006)*, a następnie w *Programie Rozwoju Obszarów Wiejskich (PROW 2007–2014)*. Programy odnowy wsi dają potencjalnie możliwość kompleksowej rewitalizacji nawet rozległych układów przestrzennych, ale zwykle obejmują działania związane z pojedynczymi obiektami, umożliwiając poprawę infrastruktury społecznej i turystycznej. Procesy transformacji gospodarczej wzmocniły w sposób szczególny zróżnicowanie przestrzenne nowego budownictwa mieszkaniowego na wsi [Bański, Wesołowska 2010, s. 116]. Jednak wyniki raportu „*Przestrzeń życia Polaków*” wskazują jednoznacznie na katastrofalny i stale pogarszający się stan wiejskiej przestrzeni, którego skutki będą obciążeniem dla rozwoju kraju [*Przestrzeń...*, s. 44]. Jednocześnie niewielki, ale systematyczny wzrost liczby mieszkańców województwa oraz zwiększanie się liczebności i udziału ludności zamieszkującej tereny wiejskie [*Ludność...* 2014, s. 52], może mieć istotny wpływ na zmiany w sposobie życia i tożsamości lokalnych społeczności oraz funkcjonowanie i kształtowanie przestrzeni wsi. Przekształcenia dotyczą również historycznych układów przestrzennych wsi, które stanowią ważny element krajobrazu i dziedzictwa kulturowego.

Celem pracy była ocena stanu zachowania układów przestrzennych wsi na terenie woj. wielkopolskiego, elementów o największym znaczeniu dla krajobrazu kulturowego wsi i regionu oraz wytypowanie tych układów, które wymagają szczególnej ochrony. Przeprowadzona analiza umożliwia prognozowanie efektów współcześnie występujących tendencji w zagospodarowaniu przestrzennym obszarów wiejskich, co pozwoli przeciwdziałać negatywnym ich skutkom. Zakładając, że tempo i nasilenie zarówno zjawisk wywołujących przekształcenia przestrzenne, jak i samych zmian jest zróżnicowane w zależności od położenia i specyfiki poszczególnych gmin województwa, do badań wybrano wsie dwóch gmin w strefie aglomeracji poznańskiej oraz wsie dwóch gmin położonych peryferyjnie w stosunku do niej. Wybrane do badań wsie są

położone w gminach będących pod wpływem bezpośredniego oddziaływania miasta Poznań – gmina Dopiewo i Tarnowo Podgórne oraz położonych peryferyjnie w stosunku do niego – gmina Czarnków i Sieraków. Przy wyborze wsi starano się uwzględnić ich położenie w stosunku do układów przyrodniczych, tj. dolin rzecznych, jezior, kompleksów leśnych oraz szlaków komunikacyjnych, zakładając że sąsiedztwo może stanowić barierę, jak i stymulantę, rozwoju przestrzennego jednostek osadniczych. Prezentowane analizy i wyniki przekształceń krajobrazu kulturowego są kontynuacją badań autorek. W pracy wykorzystano dane GUS, dostępne opracowania dotyczące terenów objętych badaniami, archiwalne i współczesne materiały kartograficzne oraz wyniki badań terenowych prowadzonych przez autorki.

1. Obszar i metody badań – uzasadnienie podjęcia badań

Wyniki dotychczas prowadzonych badań [Szczepańska, Wilkaniec 2014, s. 50, 51] wskazują na zależność między tempem rozwoju miejscowości a trwałością historycznych struktur przestrzennych. Objęte badaniami wsie położone blisko granicy Poznania, podlegające urbanizacji, skutkującej dynamicznym wzrostem powierzchni zabudowy (głównie o charakterze mieszkaniowym) posiadały historyczne układy przestrzenne zachowane w mniejszym stopniu niż osady położone dalej od granic miasta, na uboczu od głównych ciągów komunikacyjnych i charakteryzujące się wolniejszym rozwojem zabudowy. Przedmiotem poprzednio prowadzonych badań były wsie położone w dwóch gminach powiatu poznańskiego: Dopiewie i Tarnowie Podgórny. Obie gminy charakteryzowały się na tle powiatu dużą dynamiką przyrostu liczby ludności w latach 1998–2011 oraz wysoką liczbą oddawanych do użytku lokali mieszkalnych (dane dla 2011 r.). W badaniach, których wyniki prezentowane są obecnie starano się porównać sytuację przebadanych wsi w powiecie poznańskim z sytuacją miejscowości położonych dalej od aglomeracji poznańskiej. Wybrano dwie gminy w woj. wielkopolskim: Czarnków i Sieraków o niskim poziomie zaludnienia [*Ludność...* 2014, s. 30]. Obie znajdują się również w powiatach (czarnkowsko-trzcianecki, międzychodzki) o niskim na tle województwa poziomie wydawania pozwoleń na budowę w latach 2000–2013 [*GUS* 2014]. Uwarunkowania przyrodniczo-kulturowe oraz kierunek polityki funkcjonalno-przestrzennej obu gmin sprzyjają rozwojowi funkcji turystyczno-rekreacyjnych.

Stopień przekształcenia układów przestrzennych wsi na obszarze wybranych gmin oraz zmiany powierzchni zabudowy określano, konfrontując archiwalne mapy stolikowe [*Messtischblatt* 1940] ze współczesnymi mapami oraz zdjęciami lotniczymi [*Mapy topograficzne, Ortofotomapa*], z wykorzystaniem programu ArcGIS. Dokonano analizy materiałów archiwalnych (Archiwum Państwowe w Poznaniu), danych statystycznych (GUS), wykazu rejestru zabytków (Wojewódzki Urząd Ochrony Zabytków). Ponadto, przeprowadzono inwentaryzacyjne badania w terenie, tworząc dokumentację fotograficzną. Przeanalizowano również gminne dokumenty, np.: studium

uwarunkowań i kierunków zagospodarowania przestrzennego, programy odnowy wsi, program ochrony zabytków, aby ustalić wpływ przyjętych strategii rozwoju gmin na zachodzące przemiany przestrzenne.

W badaniach zastosowano metodę bonitacji punktowej, która polega na przypisywaniu poszczególnym cechom, o zróżnicowanej wartości, występującym w obrębie badanej jednostki przestrzennej, odpowiedniej liczby punktów, ustalonej według obranej skali wartości (tzw. szereg bonitacyjny). Jest to ocena jakości i klasyfikacja stosowana w bardzo wielu dyscyplinach, m.in. w ocenach atrakcyjności środowiska przyrodniczego [Sołowiej 1992], potencjału rekreacyjnego [Kistowski 1993, s. 54]. Badano stan zachowania pięciu podstawowych kategorii układów przestrzennych występujących na terenie wsi: układu przestrzennego siedliska, założeń rezydencjalno-parkowych, założeń folwarcznych, układu drogowego i alejowego oraz pokrycia terenu w rozłogu pól. Aby określić stan zachowania poszczególnych historycznych układów przestrzennych posługiwano się pięciostopniową skalą. Stan zachowania określano jako: „5” – dobry, „4” – dobry przekształcony, „3” – przekształcony zaniedbany, „2” – przekształcony zdegradowany, „1” – zachowany śladowo, „0” – nie dotyczy oraz „- 1” – nie zachowany.

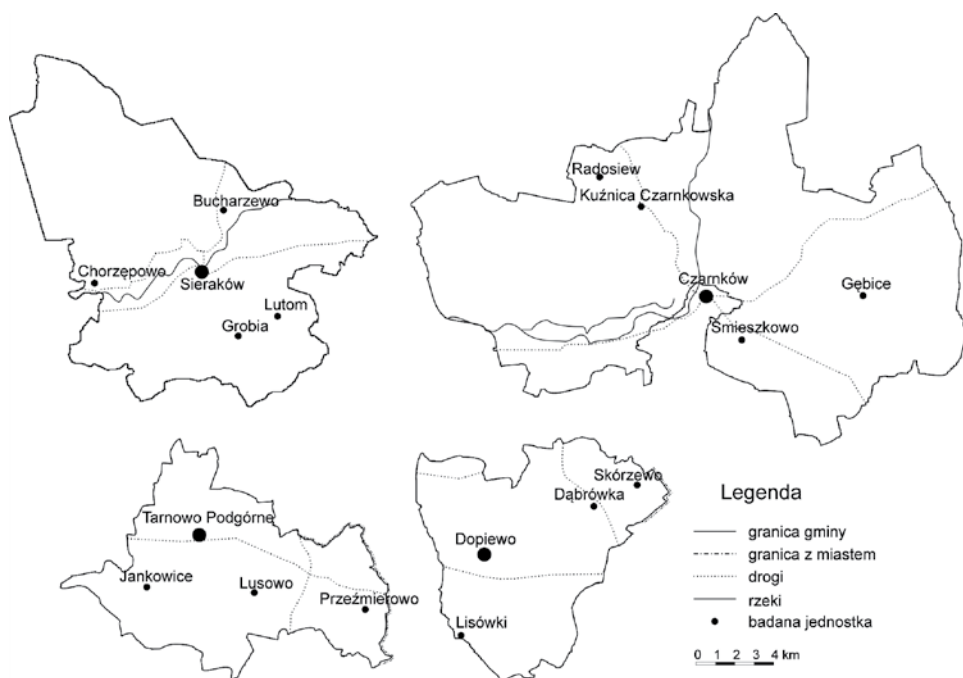
W odniesieniu do układu przestrzennego wsi zwrócono uwagę na przebieg ulic we wnętrzu wsi, rozmieszczenie budynków, uzupełnienia układu nowymi budowlami, rozmieszczenie nowo powstałych terenów budowlanych, stan zachowania takich obiektów, jak: cmentarze wiejskie, świątynie, elementy zieleni. W przypadku założeń rezydencjalno-parkowych analizowano stan zachowania budynków pałacowych, dworów lub domów zarządców, historycznego układu tych założeń oraz towarzyszących im parków. W analizach założeń folwarcznych skoncentrowano się na czytelności układu podwórzy folwarcznych, stanie budowli folwarcznych, obecnie pełnionej przez budynki i działki funkcji, istnieniu wtórnych podziałów własnościowych, rozmieszczeniu budowli, będących uzupełnieniami historycznego układu. W odniesieniu do układu drogowego zwracano uwagę na istnienie poszczególnych odcinków dróg, ich przebieg, zmiany rangi. Jako odrębne zagadnienie wydzielono zachowanie układów alejowych towarzyszących drogom. Zwracano uwagę na istnienie wiekowych nasadzeń, ale również obecnie odtwarzanych lub zakładanych. W ramach analizy zmian w pokryciu terenu zanotowano zmiany w zasięgu powierzchni uprawowych i lasów oraz terenów nowo zabudowanych, znajdujących się w dawnym rozłogu pól.

2. Uwarunkowania i kierunki rozwoju przestrzennego wybranych jednostek osadniczych

Bodźcem do rozwoju zabudowy mieszkaniowej w gminach Dopiewo i Tarnowo Podgórne było ich położenie w stosunku do Poznania, dogodne powiązania komunikacyjne z miastem, zaplecze w postaci atrakcyjnych terenów rekreacyjnych, a także brak istotnych barier rozwojowych w postaci np. ukształtowania terenu, uciążliwych

inwestycji. Sytuacja wytypowanych do badań gmin i położonych w nich wsi jest odmienna (ryc. 1). Zarówno gmina Sieraków, jak i Czarnków położone są peryferyjnie w stosunku do aglomeracji poznańskiej (siedziby gmin położone są ok. 60 km w linii prostej od centrum Poznania). Charakterystyczny dla obu gmin jest kierunek polityki przestrzennej określonej w *Planie Zagospodarowania Przestrzennego Województwa Wielkopolskiego* [2010, s. 180] – znaczne przestrzenie obu gmin zostały zaliczone do „systemu obszarów chronionych i powiązań przyrodniczych” (w skład którego wchodzi kompleks Puszczy Noteckiej i Puszczy Drawskiej oraz doliny Warty i Noteci), a w sferze funkcjonalnej do „strefy leśno-rekreacyjnej z rolnictwem ekologicznym”. Zarówno gminy Czarnków i Sieraków, jak i aglomerację poznańską łączy również międzynarodowy szlak żeglugowy E-70, a w jego ramach Wielka Pętla Wielkopolska. Obszar obu gmin przecina dolina rzeczna, Noteci w przypadku Czarnkowa i Warty w przypadku Sierakowa. Rzeki dzielą gminy na dwie części: południową, w obu przypadkach o charakterze rolniczym, z usytuowaną w tej części siedzibą gminy i dobrze rozwiniętą siecią osadniczą oraz część północną o wysokim stopniu zalesienia. Taki układ przestrzenny zdeterminował rozwój osadnictwa na terenie obu gmin. Na terenie gminy Sieraków, na północnym brzegu Warty położona jest Puszcza Notecka i osadnictwo skupia się w części obszaru położonej blisko rzeki, natomiast dalej na północ występuje jedynie w formie nielicznych i niewielkich powierzchniowo osad. W przypadku gminy Czarnków na północ od Noteci znajdują się kompleksy leśne związane z Puszcą Drawską. Osadnictwo w tej części gminy nie jest aż tak nieliczne, jak w przypadku Puszczy Noteckiej, ale również sieć osadnicza jest rzadsza niż na południowym brzegu Noteci. Wsie położone w tej części gminy nie są całkowicie izolowane od wpływu miasta, ponieważ powiat czarnkowski rozpięty jest pomiędzy dwoma równorzędnymi ośrodkami miejskimi, położonymi na dwóch brzegach Noteci: Czarnkowem i Trzcianką. Poddane analizie wsie położone dalej od Czarnkowa, znajdują się z kolei bliżej Trzcianki. Ponadto, gmina Czarnków podlegała szczególnym uwarunkowaniom historycznym: do 1945 r. jej północna część pozostawała terytorialnie związana z państwem niemieckim, podczas gdy tereny na południe od Noteci (która wyznaczała granicę państwową) należały do Polski.

W gminie Sieraków na południowym brzegu rzeki wytypowano wsie Grobia (położona ok. 4 km w linii prostej od Sierakowa) oraz Lutom (4,5 km od Sierakowa), a na północnym brzegu Warty Bucharzewo (3,5 km od Sierakowa) i Chorzępowo (ok. 6 km od Sierakowa). W gminie Czarnków na południowym brzegu Noteci wybrano wieś Śmieszkowo, położoną ok. 2,5 km w linii prostej od Czarnkowa, położone przy drodze nr 178 prowadzącej do Obornik i dalej Poznania oraz Gębice, usytuowane przy drodze lokalnej, 8,5 km od Czarnkowa. Na północnym brzegu rzeki wybrano wieś Kuźnica Czarnkowska, położoną 6 km od Czarnkowa przy drodze łączącej Czarnków i Trzciankę oraz Radosiew, położony przy drodze gminnej, ok. 9 km od Czarnkowa.



Ryc. 1. Lokalizacja badanych jednostek osadniczych względem głównych szlaków komunikacyjnych i dolin rzecznych

Źródło: Opracowanie własne.

3. Tempo i skala przekształceń oraz trwałość poszczególnych struktur przestrzennych

Charakterystyka układów przestrzennych wsi

Objęte badaniami wsie posiadały zróżnicowane kategorie historycznych układów przestrzennych. Część wsi charakteryzowała się zwartym układem specyficznym dla wsi o rodowodzie średniowiecznym (Skórzewo, Lisówki, Lusowo, Jankowice, Radosiew, Kuźnica, Gębice, Chorzępowo, Lutom). Gębice posiadają do dziś bardzo czytelny układ wsi placowej z typowym usytuowaniem kościoła w centralnej części na wsi (ryc. 2).



Ryc. 2. Historyczny układ przestrzenny Gębic: A - wieś placowa z kościołem na nawsiu, B – założenie rezydencjonalno-folwarczne, C – część „olęderska” wsi z rozproszonymi siedliskami
 Źródło: [<http://mapy.amzp.pl/>] (ryc. 2 i 3).

W przypadku kilku wsi układ chłopskiej części siedliska uzupełniało założenie rezydencjonalno-folwarczne (Skórzewo, Lusowo, Jankowice, Śmieszkowo, Kuźnica Czarnkowska, Gębice, Lutom) lub wyłącznie folwarczne (Lisówki). Dąbrówka, Prześmierowo i Grobia w analizowanym horyzoncie czasu (początek XX w.) były siedzibami folwarków (z częścią rezydencjalną), ale nie posiadały części chłopskiej siedliska (w Dąbrówce część chłopska wsi przestała istnieć w połowie XIX w. po akcji separacyjnej) (ryc. 3). Znamiennej cechą układów przestrzennych wsi położonych w dolinie Noteci jest występowanie układów przestrzennych charakterystycznych dla osadnictwa olęderskiego, zazwyczaj uzupełniających zwartą część układu przestrzennego o rodowódzie średniowiecznym. Występują tu układy tzw. rzędówek bagiennych (nie reprezentowane wśród opisywanych wsi) oraz rozproszonych zagród (tzw. wieś blokowa). Odrębną część układu o rodowódzie olęderskim mają wsie w gminie Czarnków: Śmieszkowo, Kuźnica i Gębice, pojedyncze rozproszone zagrody towarzyszą również Radosiewowi, a także wsiom w gminie Sieraków: Lutom, Chorzępowo, Bucharzewo i Grobia (widoczne na mapach z lat 40. XX w., natomiast nieobecne wcześniej).



Ryc. 3. Historyczny układ Grobi z widocznym układem części rezydencjonalno-folwarcznej na mapie z 1907 r. oraz ten sam teren na mapie z 1944 r.

Zmiany powierzchni zabudowy

W przypadku wsi położonych w gminach Dopiewo i Tarnowo Podgórne, najdynamicznym wzrostem powierzchni zabudowy charakteryzowały się wsie położone najbliższej granic Poznania (Skórzewo i Przeźmierowo), one również charakteryzowały się najmniejszą trwałością i czytelnością historycznych układów przestrzennych. Podobna zależność występuje w przypadku wsi w gminach Czarnków i Sieraków. Największy wzrost powierzchni zabudowy zanotowano w odniesieniu do wsi położonych na południowych brzegach rzek (na których położone są oba ośrodki miejskie) i najbliższej miast (tab. 1). W Śmieszkowie pod Czarnkowem powierzchnia zabudowy wzrosła z 12,6 ha na początku XX w. do 66,5 ha obecnie (przyrost o 428% do w stosunku do wyjściowej powierzchni zabudowy). Podobnie w gminie Sieraków największy przyrost powierzchni zabudowy wystąpił w przypadku wsi Lutom i Grobia, położonych w podobnej odległości od Sierakowa. Wyniósł on w Lutomiu 281% w stosunku do wyjściowej powierzchni zabudowy (9,5 ha na początku XX w., 36,2 ha obecnie) i o 233% w Grobi (odpowiednio: 3,9 ha i 13,1 ha).

Tabela 1

Zmiany powierzchni zabudowy badanych wsi w latach 1940–2014 w ha

Jednostka osadnicza	Powierzchnia zabudowy		Wskaźnik (+) przyrostu/ (-) ubytku zabudowy (%)
	w 1940 r. (ha)	w 2014 r. (ha)	
Gmina Dopiewo			
Skórzewo	16	237	+1381
Dąbrówka	10	75	+650
Lisówki	3	7	+133

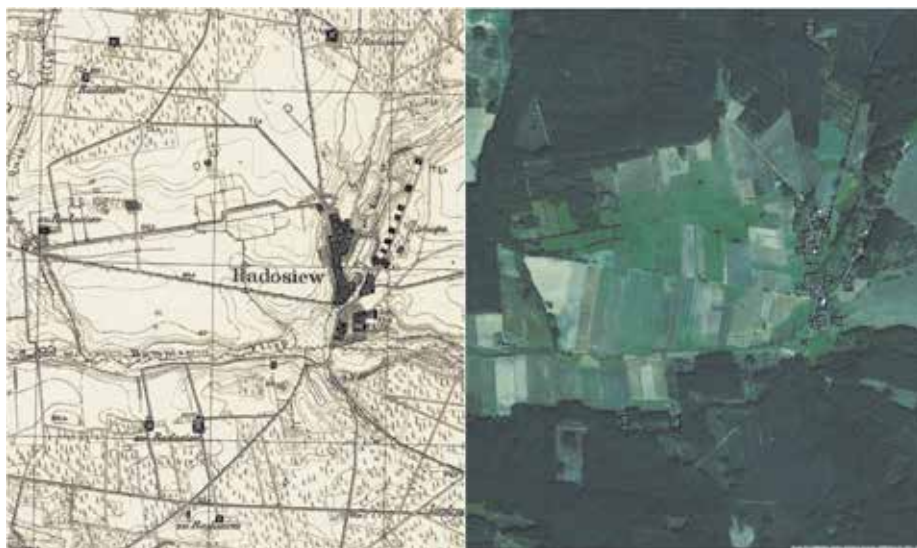
Jednostka osadnicza	Powierzchnia zabudowy		Wskaźnik (+) przyrostu/ (-) ubytku zabudowy (%)
	w 1940 r. (ha)	w 2014 r. (ha)	
Gmina Tarnowo Podgórne			
Przeźmierowo	11	348	+3064
Lusowo	12	89	+642
Jankowice	8	89	+1013
Gmina Czarnków			
Kuźnica Czarnkowska	46,0	49,9	+8
Gębice	17,3	31,8	+84
Śmieszkowo	12,6	66,5	+428
Radosiew	10,3	8,4	-19
Gmina Sieraków			
Lutom	9,5	36,2	+281
Chorzępowo	7,9	9,1	+15
Grobia	3,9	13,1	+233
Bucharzewo	2,4 (2,7)	7,1	+172

Źródło: Obliczenia własne na podstawie [Messtischblatt 1940; <http://mapy.amzp.pl>; ortofotomapy www.geoportal.gov.pl].

Interesujące są modele rozwoju przestrzennego poszczególnych wsi. W większości przypadków nowe tereny budowlane, głównie związane z rozwojem zabudowy jednorodzinnej, pojawiały się w bezpośrednim sąsiedztwie zwartej zabudowy wsi historycznej. Nowa zabudowa raczej nie uzupełniała luk w już istniejącej, ale tworzyła nowe zwarte struktury położone w pobliżu historycznego centrum wsi, powiązane z nim przestrzennie i komunikacyjnie. Takie nowe zespoły zabudowy mieszkaniowej pojawiły się w Kuźnicy Czarnkowskiej, Gębicach i Śmieszkowie w gminie Czarnków. W podobny sposób nastąpił rozrost powierzchni zabudowy w Bucharzewie, gdzie przy głównej drodze wydzielono kompleks działek rekreacyjnych. W Lutomiu i Grobi nowe działki budowlane pojawiły się głównie wzdłuż ciągów komunikacyjnych i w sąsiedztwie starszej zabudowy. W Lutomiu nowa zabudowa rozwija się również w oderwaniu od dawnego układu wsi w kilku kompleksach i w postaci rozproszonych pojedynczych siedlisk, położonych w sąsiedztwie jeziora. Atrakcyjność rekreacyjna Sierakowskiego Parku Krajobrazowego, a tym samym gminy Sieraków (występowanie licznych jezior, wysoka lesistość) powoduje, że oprócz zabudowy mieszkaniowej we wsiach objętych badaniami licznie pojawiała się zabudowa rekreacyjna (tzw. drugie domy). Podobną tendencję dostrzegają Bański i Wesołowska [2006, s. 225; 2010, s. 120] w badaniach nad rozwojem budownictwa mieszkaniowego na obszarach wiejskich woj. lubelskie-

go – stwierdzają, że polaryzacja budownictwa polega na wykształcaniu się wyraźnych obszarów koncentracji budownictwa. Są to głównie tereny podmiejskie, obszary atrakcyjne turystycznie oraz wąskie pasma wzdłuż głównych ciągów komunikacyjnych.

W gminie Czarnków dynamicznym zmianom ulegały wsie w obrębie układów o charakterze rozproszonym (blokowym, olęderskim). Liczne rozproszone siedliska przestały istnieć na przestrzeni XX. w., pojawiły się również nowe w nowych lokalizacjach. Spadek powierzchni zabudowy w przypadku wsi Radosiew jest związany właśnie ze zniknięciem części zagród samotniczych (ryc. 4). Znacznym zmianom uległa również liczba i usytuowanie siedlisk w układzie rozproszonym stanowiących części wsi Kuźnica Czarnkowska i Gębice.



Ryc. 4. Zabudowa wsi Radosiew na mapie stolikowej z 1934 r. oraz istniejąca zabudowa na współczesnym zdjęciu lotniczym

Źródło: Opracowanie własne na podstawie map dostępnych na [<http://mapy.amzp.pl/>] oraz googlemaps (ryc. 4 i 5).

Interesujący jest przykład silnie rozbudowującej się wsi Śmieszkowo, gdzie na podstawie układu rozproszonych siedlisk powstały nowe zwarte skupiska zabudowy jednorodzinnej. Można to uznać za zjawisko niekorzystne, ponieważ ta forma zabudowy stanowi zaprzeczenie, a nie kontynuację wcześniej istniejącego układu. Często jej występowanie w krajobrazie prowadzi do powstania wrażenia chaosu przestrzennego. Nowe skupiska zabudowy powstają w tym modelu na podstawie przypadkowej przynależności własnościowej gruntów i ich wtórnego podziału, a nie zamierzonego i zgodnego z historyczną tradycją rozwoju przestrzennego wsi. W wyniku rozbudowy powstają zwarte grupy zabudowy, izolowane w rozłogu pól od głównej części siedliska (ryc. 5). Różnią się zdecydowanie odbiorem w krajobrazie od zagród samotniczych,

przez zwarcie zabudowy (niewielkie powierzchnie poszczególnych, przylegających do siebie zabudowanych działek). Zazwyczaj tego rodzaju lokalizacje są również gorzej wyposażone w dostęp do mediów i utwardzonej drogi niż te związane z centrum wsi.



Ryc. 5. Powierzchnia obecnej zabudowy wsi Śmieškowo (mniej zagęszczony szraf) na tle mapy historycznej i historycznej zabudowy (szraf zagęszczony)

Trwałość historycznych układów przestrzennych

Dla badanych historycznych układów przestrzennych wsi w woj. wielkopolskim wskaźnik trwałości wyniósł 60%, a stopień zachowania dla poszczególnych kategorii układów był zróżnicowany (tab. 2). Największą trwałością charakteryzował się układ drogowy (4,42 pkt), pokrycie terenu (3,81 pkt) oraz układ przestrzenny siedliska (3,52 pkt), średnią – założenia rezydencjalno-parkowe (2,33 pkt), a najmniejszą – aleje (1,88 pkt) i założenia folwarczne (1,46 pkt). W objętych badaniami gminach stan zachowania historycznych układów przestrzennych był zróżnicowany (tab. 2). Trwałość tych układów we wsiach gminy Czarnków i Sieraków (odpowiednio 68% i 67%) okazała się większa niż w przypadku wsi gmin powiatu poznańskiego (Dopiewo 52% i Tarnowo Podgórne 54%), jest to prawdopodobnie związane z niższym tempem urbanizacji (tab. 2).

Tabela 2

Stan zachowania historycznych układów przestrzennych badanych wsi

Jednostka osadnicza	Historyczne układy przestrzenne (pkt)						Wskaźnik trwałości (%)
	układ przestrzenny siedliska	założenie rezydencjonalno-parkowe	założenie folwarczne	układ drogowy	aleje	po-krycie terenu	
Gmina Dopiewo							
Skórzewo	2	2	2	4	1	1	12/30 (40%)
Dąbrówka	4	3	2	4	1	4	18/30 (60%)
Lisówki	3	0	-1	5	3	4	14/25 (56%)
średnio	3,00	2,50	1,00	4,33	1,67	3,00	52%
Gmina Tarnowo Podgórze							
Przeźmierowo	4	0	-1	4	1	4	12/25 (48%)
Lusowo	4	2	1	5	2	4	18/30 (60%)
Jankowice	2	4	1	4	1	4	16/30 (53%)
średnio	3,33	3,00	0,33	4,33	1,33	4,00	54%
Gmina Czarnków							
Radosiew	5	0	0	5	3	4	17/20 (85%)
Śmieszkowo	2	1	2	4	1	3	13/30 (43%)
Kuźnica Czarnkowska	3	2	3	4	3	4	19/30 (63%)
Gębice	4	4	4	5	2	5	24/30 (80%)
średnio	3,50	2,33	3,00	4,50	2,25	4,00	68%
Gmina Sieraków							
Bucharzewo	4	0	0	4	1	4	13/20 (65%)
Chorzępowo	5	0	0	5	1	4	15/20 (75%)
Grobia	3	-1	1	4	3	4	14/30 (47%)
Lutom	5	4	2	5	3	5	24/30 (80%)
średnio	4,25	1,50	1,50	4,50	2,00	4,25	67%
łącznie	3,52	2,33	1,46	4,42	1,81	3,81	60%

Skala określająca stan zachowania historycznych układów przestrzennych: „5” – dobry; „4” – dobry przekształcony; „3” – przekształcony zaniedbany; „2” – przekształcony zdegradowany; „1” – zachowany śladowo; „0” – nie dotyczy oraz „-1” – nie zachowany.

Źródło: Opracowanie własne.

Wysoki poziom trwałości historycznych struktur przestrzennych odnotowano we wsi Radosiew (85%), Gębice (80%) i Lutom (80%), a więc jednostkach osadniczych położonych peryferyjnie w stosunku do głównych szlaków komunikacyjnych (ryc. 1). Natomiast najniższe, w Śmieszkowie (43%) i Grobi (47%) – wsiach pozostających w bezpośrednim oddziaływaniu jednostek nadrzędnych, a więc Czarnkowa i Sierakowa (ryc.1).

Trwałość poszczególnych układów przestrzennych we wsiach powiatu poznańskiego i wsiach gmin Czarnków i Sieraków okazała się podobna. Najwyższym stopniem trwałości w odniesieniu do historycznego układu przestrzennego wsi w gminach Czarnków i Sieraków charakteryzuje się przebieg dróg, podobnie jak w przypadku wsi w gminach Dopiewo i Tarnowo Podgórne. Niewielkie okazały się również zmiany w pokryciu terenu. Zazwyczaj wiązały się z powiększeniem powierzchni lasów (kosztem terenów upraw) oraz zmianach powierzchni sztucznych zbiorników wodnych. Dość stabilny okazał się układ przestrzenny siedlisk wiejskich. W przypadku wsi w gminach Czarnków i Sieraków zachował się również charakter zabudowy historycznej części siedliska. Wiele budynków nie zostało w znaczny sposób przebudowanych lub zastąpionych nowszą zabudową, dzięki czemu centralna część wsi, takich jak Radosiew, Gębice, Kuźnica Czarnkowska, Śmieszkowo czy Chorzępowo i Lutom jest dobrym przykładem zachowania obiektów reprezentujących lokalną tradycję budowlaną (fot. 1).



Fot. 1. Przykłady obiektów reprezentujących lokalną tradycję budowlaną:

A – Kuźnica Czarnkowska, B – Śmieszkowo

Fot. A. Wilkaniec.

Podobnie jak w przypadku wsi, w gminie Dopiewo i Tarnowo Podgórne umiarkowaną trwałość wykazywały założenia rezydencjalno-parkowe, co może być związane z istnieniem wpisu do rejestru zabytków, a jednocześnie brakiem m.in. uregulowań własności, nieodpowiedzialności zarządców oraz niespójności przepisów prawnych [Fabiańska 2004, s. 167]. Natomiast założenia folwarczne, często mimo podobnej formy ochrony, cechują się zdecydowanie gorszym wskaźnikiem. Ich stan ulegał

stopniowemu pogorszeniu na skutek zmian, które miały miejsce w okresie powojennym (działalność PGR) oraz obecnie – brak pomysłu i funduszy na ich dalsze funkcjonowanie. Pojedyncze z tych założeń przestały istnieć lub uległy degradacji już w pierwszej połowie XX. w. Dotyczy to folwarku w Lisówkach w gminie Dopiewo oraz rozparcelowanych folwarków w Lusowie i Przeźmierowie w gminie Tarnowo Podgórne oraz zespołu rezydencjalno-folwarcznego w Grobi w gminie Sieraków (fot. 2) i Śmieszkowie (położonego w centrum wsi, a nie folwarku Lindesheim na zachód od Śmieszkowa) w gminie Czarnków. Konieczne wydaje się poszukiwanie nowych funkcji dla tego typu obiektów oraz popularyzowanie ich walorów, aby w ten sposób uczyć historii regionu i kraju [Kuriata 2004, s. 115].



Fot. 2. Odbudowywana gorzelnia w Grobi – jedyna pozostałość zespołu rezydencjonalno-folwarcznego
Fot. M. Szczepańska (fot. 2 i 3).

Podobnie jak w przypadku wsi w powiecie poznańskim, we wsiach gmin Sieraków i Czarnków najmniej trwałym elementem historycznych układów przestrzennych, obok folwarków, okazały się nasadzenia alejowe. Ten powszechny dawniej element krajobrazu, niestety na skutek przebudowy ciągów komunikacyjnych przestaje istnieć. Równie niepokojące są wieloletnie zaniedbania pielęgnacyjne powodujące utratę walorów oraz brak polityki rekompensacyjnej w przypadku wycinek – w badanych wsiach nie zaobserwowano działań związanych z odtwarzaniem tych historycznych układów (fot. 3). Sytuacja ta jest szczególnie niekorzystna w odniesieniu do obszarów o wysokich walorach historycznych, turystycznych i krajobrazowych, tj. Warmia i Mazury, gdzie stanowią swoistego rodzaju dziedzictwo kulturowe. Worobiec i Liżewska [2009, s. 243] zwracają uwagę na pilną potrzebę zdecydowanych i rzeczywistych działań zmierzających do powstrzymania nieuzasadnionych wycinek drzew alejowych m.in. przywrócenie kontroli nad wycinkami, zmianę przepisów prawnych, określenie

jasnych kryteriów wydawania odmowy lub zezwolenia na wycinkę oraz edukację pracowników samorządowych.

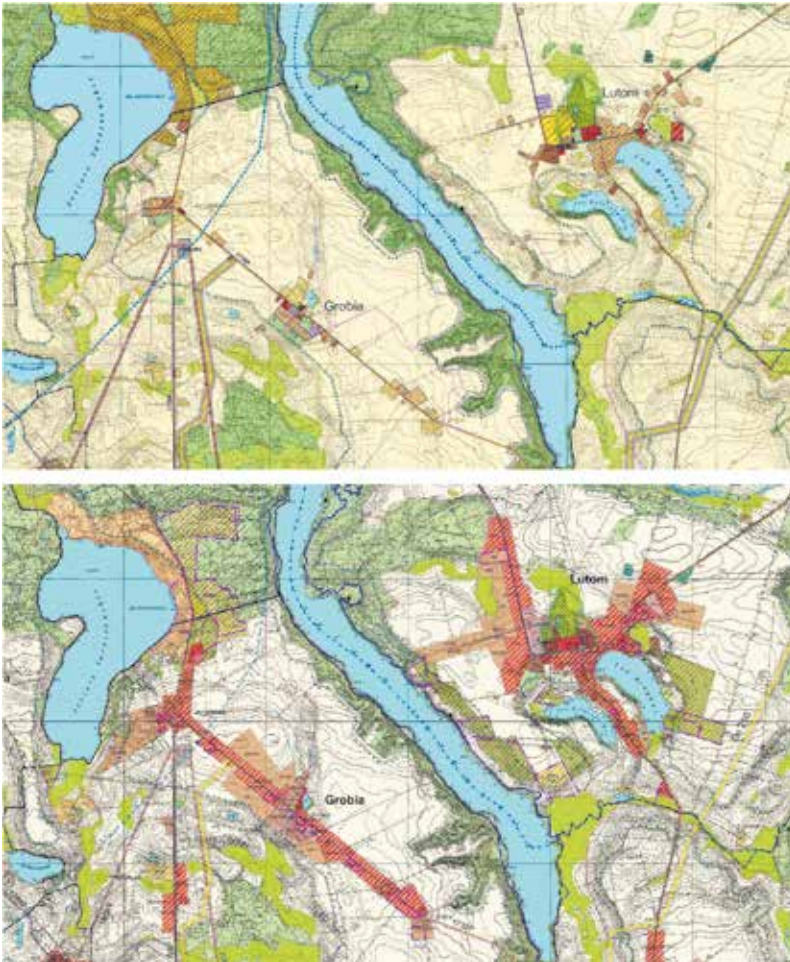


Fot. 3. Utrata wartości krajobrazowych alei przez usuwanie i niewłaściwe przycinanie drzew na terenie parku krajobrazowego

4. Zasoby krajobrazu kulturowego wsi a rozwój przestrzenny

Na rozwój poszczególnych jednostek potencjalnie mogą mieć wpływ przygotowywane opracowania planistyczne i dokumenty strategiczne. Zgodnie z zapisami *Studium uwarunkowań i kierunków zagospodarowania przestrzennego* zarówno dla gminy Dopiewo, jak i Tarnowa Podgórnego, przeznaczają się duże powierzchnie terenów na rozwój zabudowy mieszkaniowej oraz aktywizację gospodarczą i usługową, często w oderwaniu od historycznych układów i wbrew rozmieszczeniu zabytkowych obiektów. Przykładem mogą być Jankowice, gdzie teren folwarku został potencjalnie przeznaczony na rozwój zabudowy mieszkaniowej z usługami. Koncepcja rozwoju zawarta w *Studium uwarunkowań i kierunków zagospodarowania przestrzennego gminy Dopiewo* nie przewiduje wyraźnego wyodrębnienia poszczególnych jednostek osiedleńczych. Tereny przeznaczone potencjalnie na zabudowę mieszkaniową we wsiach Gołuski, Pałędzie, Dąbrówka, Dopiewiec, Dopiewo łączą się ze sobą, co może powodować w przyszłości zlewanie się układów przestrzennych tych wsi [Szczepańska, Wilkaniec 2014, s. 55].

Niepokojące są również plany rozwoju dla gminy Sieraków – kierunek związany z zabudową mieszkaniową, rekreacyjną i usługową jest uzasadniony, jednak skala i zasięg tych przekształceń wydają się nieadekwatne do zapotrzebowania (ryc. 6).



Ryc. 6. Przekształcenia historycznych układów osadniczych
w planistycznych dokumentach gminnych

Źródło: [Studium uwarunkowań i kierunków zagospodarowania przestrzennego gminy Sieraków].

W *Programie Opieki Nad Zabytkami Gminy Sieraków* [2008, s. 58] w rozdz. 9, pkt 35 mowa jest o ochronie polegającej na pielęgnacji i uzupełnianiu drzewostanu, zachowaniu układów alei, podtrzymywaniu składu gatunkowego, jakim podlegają historyczne układy zieleni położone na terenie gminy. Jednak w kontekście niskiej oceny stanu zachowania alei (tab. 2) te słuszne zapisy wydają się być mało skuteczne i nieprzestrzegane. Natomiast w *Programie Odnowy Miejscowości Lutom* [2011, s. 28] sformułowano zadanie 5 – *Rewitalizacja obiektów architektonicznych, ruralistycznych oraz przyrodniczych stanowiących dziedzictwo kulturowe miejscowości*. Zgodnie z zapisami „w ramach zadania podejmowane powinny być działania związane

z rewitalizacją, renowacją i utrzymaniem obiektów, do których zaliczyć można m.in.: kościół wraz z plebanią i zapleczem, zabudowania dworsko-folwarczne z początku XX w. wraz z parkiem krajobrazowym, szkołę podstawową, cmentarz wiejski oraz inne obiekty”. Zatem działania odnoszą się do pojedynczych obiektów, a nie całego układu ruralistycznego wsi, co jest sprzeczne z pojęciem rewitalizacji, jednocześnie niepokojący jest brak informacji, w jaki sposób to zadanie będzie realizowane. Rozwiązaniem tej sytuacji wydaje się być objęcie miejscowym planem zagospodarowania całej przestrzeni wsi, ze wskazaniem na sposób zagospodarowania przestrzeni publicznych, kształtowania zieleni, a zwłaszcza parametrów w odniesieniu do zabudowy. Zgodnie z powstającą *Strategią Rozwoju Turystyki Gminy Sieraków* zadaniem władz będzie dążenie do włączenia miasta Sieraków do sieci Slow City (Cittaslow) – koncepcji propagującej dobry i spokojny styl życia codziennego w niewielkich miasteczkach, jako przeciwieństwo pośpiechu i stresu wielkich aglomeracji, promującej lokalne produkty i usługi oraz rezygnację z turystyki masowej na rzecz turystyki wyciszonej [*Strategia...* 2015, s. 77]. W tym kontekście szczególnie istotna wydaje się dbałość o historyczne układy przestrzenne, które stanowią o tożsamości obszarów wiejskich, a tym samym atrakcyjności regionu. Dotyczy to w równym stopniu gminy Czarnków, która w *Strategii rozwoju gminy Czarnków na lata 2011–2020* za jeden ze strategicznych kierunków uznaje „rozwój turystyki lokalnej” oraz wspieranie agroturystyki i inwestycji w zakresie infrastruktury turystyczno-rekreacyjnej (budowa mariny na Noteci w Czarnkowie).

Podsumowanie

Działania w ramach Programu Odnowy Wsi są wieloaspektowe i wieloetapowe, wymagają aktywności lokalnych społeczności, opartej na świadomości ich tożsamości kulturowej oraz znacznych nakładów finansowych. Równie ważna wydaje się współpraca specjalistów różnych dziedzin m.in. planistów, architektów krajobrazu, a także korzystanie z doświadczeń wsi innych krajów europejskich. Jest to szczególnie istotne dla skutecznego pozyskiwania funduszy, zwłaszcza nowej perspektywy programowo-finansowej 2014–2020 oraz efektywnego zagospodarowania tych środków. Niedźwiecka-Filipiak [2009, s. 26] do pozytywnych przykładów ochrony krajobrazu kulturowego zalicza doświadczenia np. Austrii, Niemiec czy Luksemburga, m.in.: adaptację dawnych budynków gospodarczych na nowe funkcje, ekspozycję materiału budowlanego, zachowanie tradycyjnego detalu na elewacjach, wymianę okien bez zmiany proporcji otworów i podziałów, zastosowanie koloru jako elementu kształtowania krajobrazu wsi, dostosowanie współczesnej małej architektury do zabudowy wsi, wykorzystanie wód powierzchniowych we wsi do kreowania nowego wizerunku miejscowości, utrzymywanie tradycyjnych gatunków drzew owocowych i liściastych na terenie wsi. Działania te są szczególnie ważne dla poprawy jakości wiejskiej przestrzeni życia w Polsce. Zwłaszcza w regionach atrakcyjnych turystycznie wręcz obo-

wiązkowe wydaje się dążenie do zachowania historycznych układów przestrzennych, które decydują o niepowtarzalności i specyfice obszaru.

Trwałość układów przestrzennych w gminach Czarnków i Sieraków okazała się większa niż w przypadku wsi w gminach powiatu poznańskiego, co prawdopodobnie jest związane z niższym tempem urbanizacji. Podobną tendencję zaobserwowały w swoich badaniach nad strefą podmiejską aglomeracji poznańskiej Kacprzak i Staszewska [2008, s. 132, 141]. Porównywalna natomiast okazała się trwałość poszczególnych historycznych układów przestrzennych wsi powiatu poznańskiego, jak i tych położonych peryferyjnie w stosunku do aglomeracji – do najtrwalszych zaliczono układ drogowy, pokrycie terenu i układu przestrzennego siedliska, zróżnicowane było zachowanie zespołów rezydencjalno-parkowych. W mniejszym stopniu przekształceniom uległa zabudowa, wiele obiektów zachowało swoją pierwotną formę, dzięki czemu zabudowa wsi może stanowić dobry przykład lokalnej tradycji budowlanej. Najmniej stabilnymi układami okazały się aleje i założenia folwarczne. Można wnioskować, że te ważne obiekty świadczące o tożsamości krajobrazowej obszarów wiejskich są poważnie zagrożone, a niebawem wiele z nich bezpowrotnie zaniknie.

Literatura

- Bański J., Wesołowska M., 2006, *Rozwój budownictwa mieszkaniowego na obszarach wiejskich województwa lubelskiego*. Przegląd Geograficzny, t. 78, z. 2, s. 207–227.
- Bański J., Wesołowska M., 2010, *Transformations in Housing Construction in Rural Areas of Poland's Lublin Region – Influence on the Spatial Settlement Structure and Landscape Aesthetics*. Landscape and Urban Planning, 94, s. 116–126.
- Europejska Konwencja Krajobrazowa* (Dz.U. 2006 nr 14 poz. 98).
- Fabiańska P., 2004, *Rola parków podworskich w krajobrazie wsi*. Krajobraz i ogród wiejski, t. 1, Nowe idee i metody w architekturze krajobrazu, s. 165–175.
- GUS, 2014, Bank Danych Lokalnych.
- Identyfikacja krajobrazu. Poradnik dobrych praktyk*, 2006, Europejski Ruch Odnowy Wsi i Małych Miast (ECOVAST).
- Kacprzak E., Staszewska S., 2008, *Rozwój obszarów mieszkaniowych w strefie podmiejskiej miasta Poznania*, [w:] *Gospodarka przestrzenna w strefie continuum miejsko-wiejskiego w Polsce*, A. Jezierska-Thole, L. Kozłowski (red.). Wyd. Naukowe UMK, Toruń, s. 127–144.
- Kacprzak E., Staszewska S., 2011, *Wpływ suburbanizacji na wiejskie struktury osadnicze*. Studia Miejskie, Procesy suburbanizacji w wybranych miastach Polski, t. 3, s. 99–112.
- Kistowski M., 1993, *Metoda oceny potencjału rekreacyjnego na przykładzie Polski północno-wschodniej*, [w:] *Ekologia krajobrazu w badaniach Terytorialnych Systemów Rekreacyjnych*, M. Pietrzak (red.). Poznań.

- Kuriata Z., 2004, *Rola założenia folwarcznego w kształtowaniu krajobrazu wsi na przykładzie Bugaja Starego, woj. opolskie*, [w:] *Krajobraz i ogród wiejski*, t. 2, Tradycje a współczesny krajobraz wsi polskiej, s. 109–116.
- Ludność, ruch naturalny i migracje w województwie wielkopolskim w 2013 r.*, 2014, Urząd Statystyczny w Poznaniu.
- Messtischblatt, 1940*, Sekcje: Gr. Gay (3565), Sady (3566), Buk (3665), Dombrowka (3666), Zirke (3362), Scharnikau (3065) i Gembitz (3066), dostępne na: <http://mapy.amzp.pl/>.
- Niedźwiedzka-Filipiak I., 2009, *Wyróżniki krajobrazu i architektury wsi Polski południowo-zachodniej*. Wyd. Uniwersytetu Przyrodniczego we Wrocławiu, Wrocław.
- Plan Zagospodarowania Przestrzennego Województwa Wielkopolskiego 2010, Biuro Planowania Przestrzennego. Uchwała nr XLVI/690/10 Sejmiku Województwa wielkopolskiego z 26 kwietnia 2010 r. w sprawie uchwalenia zmiany Planu zagospodarowania przestrzennego województwa wielkopolskiego*, Dziennik Urzędowy Województwa Wielkopolskiego Nr 155 Poz. 2953, 2954, dostępny na: <http://www.wbpp.poznan.pl/plan/uchwala.pdf> (data dostępu luty 2015).
- Program Odnowy Miejscowości Lutom*, 2011, Gmina Sieraków.
- Program Opieki Nad Zabytkami Gminy Sieraków*, 2008, Gmina Sieraków.
- Przestrzeń życia Polaków. Raport. Stowarzyszenie Architektów Polskich* (dostępny na: http://www.sarp.org.pl/pliki/1908_53fdc64bb3140-pzp_spistresci_1.pdf).
- Raszeja E., 2002, *Procedury i instrumenty kształtowania krajobrazu na obszarach wiejskich w aspekcie integracji z Unią Europejską*. Studioteka Zarysy, WAPP, Poznań.
- Sołowiej D., 1992, *Podstawy metodyki oceny środowiska przyrodniczego człowieka*. PWN, Warszawa.
- Strategia Rozwoju Turystyki Gminy Sieraków*, 2015 (dostępna na: http://www.sierakow.pl/content.php?sid=434853b352e8b12a583a2350b50cc6c0&tr=cl&cms_id=3154&p=).
- Strategia rozwoju gminy Czarnków na lata 2011-2020* (dostępna na: <http://www.czarnkowgmina.pl/zasoby/files/archiwum/bip/prawo/strategia-rozwoju-gminy/strategia-rozwoju-gminy/strategia2011-2020.pdf>).
- Studzińska D., 2013, *Wpływ funduszy unijnych na rozwój obszarów wiejskich w województwie pomorskim*. Studia Obszarów Wiejskich, t. XXXIV, s. 187–204.
- Szczeptańska M., 2014, *Zarządzanie zasobami krajobrazu obszarów wiejskich w procesie kształtowania przestrzeni i kierunków rozwoju*, [w:] *Zintegrowany rozwój obszarów wiejskich w świetle polityki Unii Europejskiej*, A. Jezierska Thole, M. Biczkowski (red.). Wyd. Naukowe UMK, Toruń, t. 2, s. 209–232.
- Szczeptańska M., Wilkaniec A., 2014, *Przekształcenia krajobrazu kulturowego wybranych wsi strefy podmiejskiej Poznania*. Studia Obszarów Wiejskich, t. XXXV, s. 29–45.
- Worobiec K., Liżewska I. (red.), 2009, *Aleje przydrożne. Historia, znaczenie, zagrożenia, ochrona*. Borussia, Olsztyn.